

**REUNION PLENIERE DU CONSEIL DE DEVELOPPEMENT  
DURABLE DE L'AGGLOMERATION BOULONNAISE N° 13**

**COMPTE-RENDU DU MARDI 21 MARS 2006**

Pierre-Yves DUFOUR souhaite la bienvenue aux membres du Conseil de Développement et au public et ouvre la séance par la présentation de l'association Opal Sinfonietta. Cette organisation, fondée par un argentin et composée de 47 musiciens du littoral Nord-Pas de Calais, envisage de faire une tournée de plusieurs concerts en Argentine du 28 juillet au 14 août 2006. Ayant déjà obtenu le soutien financier de la ville de Boulogne-sur-Mer, du SMCO et des parrainages privés, l'association est à la recherche d'autres aides pour financer le déplacement.

Pierre-Yves DUFOUR remercie l'association pour son intervention et propose de passer à l'ordre du jour.

**1 – Présentation des nouveaux membres**

Suite au départ ou à la demande de représentation de certains membres du Conseil de Développement, Pierre-Yves DUFOUR a le plaisir de présenter les nouveaux membres titulaires qui sont présents à cette réunion :

- Véronique DELAINE (Responsable de l'Antenne CAF de Boulogne) remplace Michel ROUSSEAU (Directeur de la CAF de Calais) ;
- Jean-Baptiste DELPIERRE (Président du Pôle Filière Halieutique) remplace Thierry MISSONNIER (Secrétaire Général du Pôle Filière Halieutique) ;
- Roger LEFEBVRE (Armateur d'un Fileyeur Boulonnais, Membre du Conseil du Comité Régional des Pêches Maritimes et Elevages Marins Nord-Pas de Calais / Picardie) remplace Thierry LEPRETRE (Président du Comité Local des Pêches Maritimes et des Elevages Marins) ;
- Jean-Pierre LOTH (Syndicat CFE-CGC) remplace Jean DE CLERCQ (Syndicat CFE-CGC) ;
- Sylvie MARGRY (nouvelle Directrice de Rivages Propres Côte d'Opale) remplace Delphine CLERMONT (ancienne Directrice) ;
- Laurent MERCIER (nouveau Directeur de l'ANPE de Boulogne) remplace Christophe AUBE (ancien Directeur) ;
- Jean-Yves THERY (nouveau Directeur de France Télécom Boulogne) remplace Jacques FERRAND (ancien Directeur).

**2 – Bilan 2005 et perspectives 2006**

Sébastien DESOMER, chargé de mission du Conseil de Développement à la Communauté d'agglomération du Boulonnais, présente le bilan des activités 2005 et les propositions de perspectives de travail 2006 du Conseil de Développement.

Bilan 2005

### Les réunions 2005



- 7 réunions de Bureau
- 4 réunions plénières
- 4 points presse
- 2 rencontres avec les élus

Projet de loi 2005

A noter, le plan de communication pour cette réunion plénière a consisté en une diffusion de 120 spots sur différentes radios locales sur la tenue et l'ordre du jour de cette réunion.

Le Conseil de Développement a rencontré deux fois les élus dont une rencontre en Bureau communautaire.

Bilan 2005

### Les rapports validés cette année

Aménagement du Territoire  
*(plénière du 10 mars 2005)*

Tourisme  
*(plénière du 16 juin 2005)*

Projet de loi 2005

Bilan 2005

### La nouveauté

Partenariat avec la Ferme Beaufort :  
enregistrement vidéo des plénières et  
mise en ligne sur Internet

Projet de loi 2005

Bilan 2005

### Les grands rendez-vous

**18 mai 2005** : Grand Débat co-organisé avec le Cercle Boulonnais Synergie au théâtre Monsigny.  
*3 thèmes abordés : Cadre de vie, Economie/Emploi, Jeunesse/Education*

**24 octobre 2005** : Présentation par Guy LENGAGNE de l'étude de développement économique et de requalification urbaine du cœur de l'agglomération boulonnaise aux membres du Bureau et des groupes de travail

Projet de loi 2005

Le partenariat avec la Ferme Beaufort est renouvelé en 2006. La mise en ligne de cette réunion sur le site Internet du Conseil de Développement ([www.conseil-developpement.fr](http://www.conseil-developpement.fr)) et sur le site de la Ferme Beaufort ([www.plateautv.com](http://www.plateautv.com)) sera effectif dans les quinze jours suivant chaque rencontre.

Les cinq rapports (Santé, TIC, Développement durable, Aménagement du Territoire et Tourisme) ont été validés par le Bureau communautaire composé du Président de la CAB, des 22 maires de l'agglomération (dont les 16 Vice-Présidents) ainsi que des Conseillers Généraux de l'agglomération.

Bilan 2005

### Les grands rendez-vous

**28 novembre 2005** : Présentation des cinq rapports de groupes de travail validés devant les élus du Bureau de la CAB

**9 décembre 2005** : Présentation et lancement du site Internet lors de la plénière  
[www.conseil-developpement.fr](http://www.conseil-developpement.fr)

Projet de loi 2005

Bilan 2005

### Les intervenants

**Bruno DEFFONTAINES** (Président du Conseil de Développement du Pays entre Lys et Aa) : plénière du 10 mars 2005  
→ comment est-on passé d'un Conseil de Développement d'agglomération à celui de Pays ?

**Georges GUILLAUME** (Président du Conseil Économique et Social Régional) : plénière du 22 septembre 2005  
→ les Conseils de Développement et les CESR : lieux d'expression de la société civile



Bilan 2005

### Les intervenants



**Claude PRUDHOMME** (Président du Pays Boulonnais) : plénière du 22 septembre 2005  
→ Présentation du Pays Boulonnais et de son Conseil de Développement

**Cabinet URBI VALOR** (spécialisé en évaluation des collectivités locales) : plénière du 8 décembre 2005  
→ L'intérêt pour l'agglomération boulonnaise de s'engager dans une démarche de 'développement durable'

Bilan 2005

### A l'échelon national

**Coordination nationale des Conseils de Développement**  
- le Conseil de Développement durable de l'Agglomération Boulonnaise en devient membre et M. DUFOUR siège à son assemblée générale

**Les Rencontres Nationales**  
- Saint Quentin en Yvelines : les 2 & 3 juillet 2005  
- Perpignan : les 12 & 13 octobre 2006

Perspectives 2006

### En 2006

**Plénière du 21 mars 2006**

- présentation et lancement officiel de l'enquête-jeunes
- avancement des groupes de travail

**Plénière du 20 juin 2006**

- rapport du groupe de travail Culture
- rapport du groupe de travail Port

Perspectives 2006

**Plénière du 26 septembre 2006**

- intervention d'un représentant de la coordination nationale des conseils de développement en vue des rencontres d'octobre
- présentation du rendu de l'enquête-jeunes

**Plénière du 12 décembre 2006**

- rapport du groupe de travail Cadre de Vie
- bilan des rencontres nationales (avec actes des rencontres)

Perspectives 2006

### Pistes de travail possibles

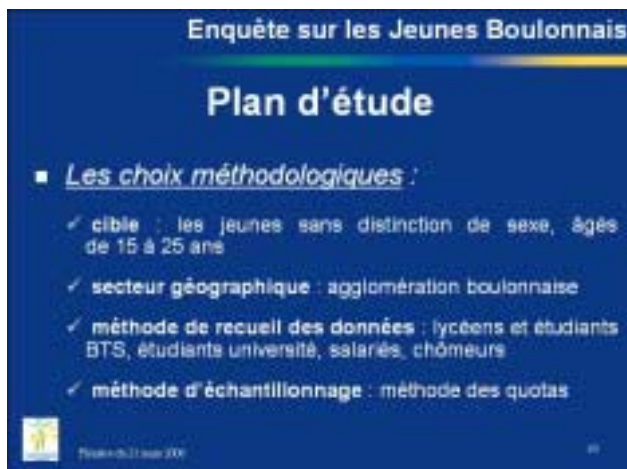
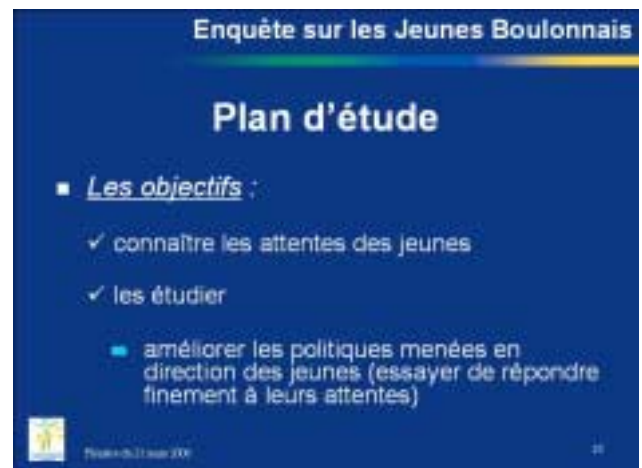
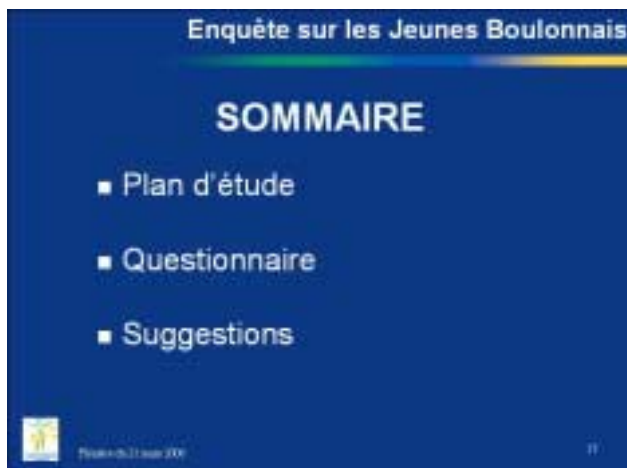
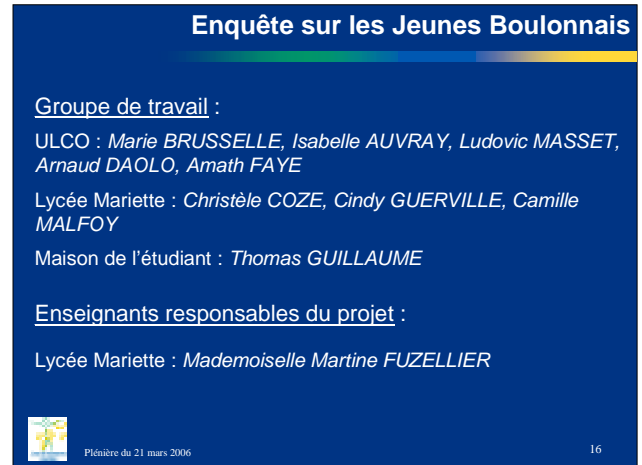
- L'avenir des contrats de plan et des contrats d'agglomération
- La création d'une assemblée de jeunes de l'agglomération
- Délocaliser les rencontres plénières du CDDAB
- Poursuite du travail avec Urbi Valor
- Les « Assises de la Culture »
- Une politique de communication dédiée (nouvelles plaquettes ?)
- Participer aux réflexions sur Éperon - République

Pierre-Yves DUFOUR demande aux membres s'ils souhaitent intervenir pour donner d'autres orientations.

Jean-Pierre SERGENT tient à préciser que c'est la Communauté d'agglomération du Boulonnais qui sera maître d'ouvrage pour organiser les Assises de la Culture. Par ailleurs, il pense que le rapport du groupe de travail 'Culture' pourra être présenté lors de la plénière du 26 septembre 2006 afin de laisser au groupe de travail 'Port' le temps d'une réunion plénière entière pour exposer son rapport de propositions, soit celle du 20 juin 2006. A cette date, le nouveau propriétaire du port de Boulogne-sur-Mer devrait être connu.

### 3 – Enquête sur les jeunes Boulonnais

Le groupe de travail « Jeunes », animé par Jacques PAVEAU, a travaillé sur une enquête pour connaître les attentes des jeunes de l'agglomération boulonnaise. Quatre étudiants de l'ULCO présentent le travail :



Le groupe s'est inspiré d'un questionnaire réalisé auprès des jeunes de la Communauté urbaine de Lille mais dont la tranche d'âge s'étendait de 15 à 30 ans.

La méthode des quotas permet de refléter plus exactement la distribution de la population d'origine.

Enquête sur les Jeunes Boulonnais

## Plan d'étude

- Le planning :
  - ✓ Travail préparatoire  
novembre 2005 à mars 2006
  - ✓ Délai de réalisation de l'enquête  
d'avril à mai 2006
  - ✓ Date de présentation au Conseil de Développement  
septembre 2006

Plan d'étude 2005

Enquête sur les Jeunes Boulonnais

## Plan d'étude en quelques chiffres

	Population et pourcentage	Chiffres quibous	Population à interroger
Age			
- 15/19 ans	54%	1290	162
- 20/25 ans	46%	1052	138
Population étudiante dans l'enseignement secondaire	48,7%	1134	146
- lycées publics	41,5%	981	122
- lycées privés	8,2%	185	24
Population étudiante dans l'enseignement supérieur	15%	347	46
- université	11,5%	272	36
- BTS et privés	3,1%	74	10
Population salariée	20%	460	61
Demandeurs d'emploi	8%	176	24

Plan d'étude 2005

Enquête sur les Jeunes Boulonnais

## Plan d'étude

Sources  
Recensement INSEE 1999  
Observatoire Social et Territorial du Boulonnais (OASB et BOCD)

Lycées privés recensés  
Lycée Hoffreingue  
Lycée Nazareth  
Lycée Saint Joseph

Lycées publics recensés  
Lycée Brandy  
Lycée Marquette  
Lycée Graux-Samier  
Lycée Cazin  
Lycée Clerc

Plan d'étude 2005

↑

Afin de constituer l'échantillon par la méthode des quotas, le groupe a d'abord dû effectuer une stratification pour permettre un découpage homogène de la population. Le nombre de personnes à interroger sera de 300 (nombre choisi aussi en fonction du peu de temps imparti). La population collégienne ne fait pas partie de l'échantillon au vu de la tranche d'âge interrogée. Aucune distinction n'a été faite au niveau du sexe et des filières.

Enquête sur les Jeunes Boulonnais

## Le questionnaire

- Ce questionnaire est anonyme
- Il est téléchargeable sur le site [www.conseil-developpement.fr](http://www.conseil-developpement.fr)
- Et à renvoyer à l'adresse suivante [conseildeveloppement@agglo-boulonnais.fr](mailto:conseildeveloppement@agglo-boulonnais.fr)

Plan d'étude 2005

Enquête sur les Jeunes Boulonnais

## Le questionnaire

- Ce questionnaire est divisé en 5 parties :
  - ✓ Votre quotidien dans l'agglomération boulonnaise
  - ✓ Votre perception de l'agglomération
  - ✓ Votre information
  - ✓ Votre connaissance des structures de l'intercommunalité
  - ✓ Vous-même

Plan d'étude 2005

Enquête sur les Jeunes Boulonnais

## Suggestions

- Comment sensibiliser les salariés ?
- Étude à renouveler sur un échantillon plus représentatif ?

Plan d'étude 2005

←

Le groupe demande un conseil pour être en mesure de contacter tous types de salariés et ainsi avoir un échantillon représentatif.

A l'avenir, le groupe propose de renouveler l'étude à plus grande échelle.

Pierre-Yves DUFOUR rappelle que le problème essentiel réside dans la difficulté de réaliser l'échantillonnage salarié (84 salariés de moins de 25 ans). Il est en effet complexe d'avoir la meilleure représentativité possible. Il demande l'aide des membres du Conseil de Développement. Les étudiants leur proposent de contacter Monsieur Jacques PAVEAU au Centre de Gestion universitaire de Boulogne-sur-Mer ou les étudiants directement via le site Internet [www.iupmdt.com](http://www.iupmdt.com).

#### Questions et remarques

- Quels sont les problèmes rencontrés par les jeunes ici présents ?
  - Le problème récurrent est celui du stationnement. Par ailleurs, l'utilisation des ordinateurs portables et les connexions Internet ne peuvent se faire à la bibliothèque universitaire du Littoral. Certaines formations risquent de disparaître à court terme alors que beaucoup d'étudiants sont demandeurs. Sur le plan culturel, le théâtre pourrait mettre en place des tarifs étudiants, des abonnements...
- Olivier CAVALLO se demande s'il ne vaudrait mieux pas supprimer la phrase « n'hésitez pas à diffuser ce questionnaire » car les personnes qui rempliront le questionnaire ne feront peut-être pas partie de l'échantillon. Pierre-Yves DUFOUR et Vincent BLAVET ajoutent que c'est le même problème pour la version disponible sur Internet.
  - En première page du questionnaire figurent une carte de l'agglomération et en deuxième page une notice explicative pour savoir qui est concerné par cette enquête. Malgré ces précautions, si des personnes ne faisant pas partie de l'échantillon répondaient au questionnaire, les étudiants feraient le tri au dépouillement. L'échantillon est de 300 mais beaucoup plus de 300 questionnaires vont être distribués. Le risque qu'une personne ne réponde pas aux critères définis (âge supérieur...) est présent.
- Jean-Roger BERGERAT rappelle que le nombre total de jeunes de 15 à 25 ans dans l'agglomération s'élève à 22 885 parmi lesquels 14 620 sont étudiants dans les enseignements supérieur et secondaire, soit 65 % des jeunes de l'agglomération. 35 % des jeunes sont donc salariés ou demandeurs d'emploi. Il se demande si les étudiants des établissements de l'agglomération et/ou les étudiants boulonnais qui étudient hors de l'agglomération sont pris en compte ?
  - Les chiffres de l'INSEE montrent qu'il s'agit des jeunes de l'agglomération boulonnaise étudiant sur l'agglomération boulonnaise.
  - Les étudiants ont pu récemment vérifier au travers d'une enquête parue dans 'Le Monde' début mars que la population étudiante (enseignements secondaire et supérieur) représente bien en moyenne 2/3 des 15 – 25 ans. Olivier DELBECQ, agence Boulogne Développement Côte d'Opale, confirme ce taux.
- Michel DUFAY, représentant l'enseignement privé, pense que l'échantillonnage un peu faible risque de fausser les résultats. Comment joindre les jeunes qui ne sont pas référencés dans un établissement scolaire, dans un institut de formation, dans une entreprise ou à l'ANPE... ? Par ailleurs, dans le questionnaire, l'âge de la personne est demandé, mais il ne correspond pas aux tranches d'âge de l'échantillonnage. Enfin, comment vont être choisis les 24 lycéens dans les établissements privés ?
  - Afin d'avoir un échantillonnage complet, les étudiants vont se rendre en mairie, dans les maisons de quartiers pour pouvoir toucher tous les jeunes dont ceux qui ont quitté le cursus scolaire et qui ne travaillent pas.

- Pierre-Yves DUFOUR rappelle que l'exploitation du questionnaire, à l'aide du logiciel Sphinx, est un lourd travail qui nécessite de limiter l'échantillonnage. Il demande concrètement comment les étudiants vont diffuser les questionnaires (par l'intermédiaire du chef d'établissement ?) et choisir les 24 lycéens interrogés.
  - Les questionnaires vont être distribués dans toutes les classes concernées par la tranche d'âge, puis vont être récupérés et 24 questionnaires vont être choisis au hasard.
- Sébastien DESOMER rappelle que les étudiants vont approcher directement les 200 étudiants et lycéens. Pour les 100 jeunes restants (monde professionnel), la contribution des représentants des milieux associatif et professionnel présents à cette réunion est vivement souhaitée. Les 300 jeunes seront donc directement touchés par les étudiants et correspondent à l'échantillon représentatif. En ce qui concerne la diffusion du questionnaire de main en main ou par le biais du site Internet, cette extension d'échantillon sera certes moins représentative mais pourra néanmoins apporter des avis supplémentaires et donc vérifier que les attentes exprimées correspondent à celles de l'échantillon représentatif.
- Dominique PAQUENTIN rappelle que la restitution est une phase importante de l'enquête. Il propose d'organiser un forum et comparer les résultats de l'enquête avec les attentes des jeunes qui y seront présents.
  - Pierre-Yves DUFOUR approuve cette idée mais souhaite avant voir quel va être le résultat de cette enquête. Si le résultat présenté en plénière de septembre est positif, il pourrait être envisagé d'organiser une réunion plénière spécifique dont le thème unique sera le rendu de l'enquête sur les jeunes et ses conséquences et ainsi créer un dialogue avec les jeunes présents.
- Johann DUHOO, membre de la Jeune Chambre Economique, informe que cette structure mène actuellement aussi une enquête moins statistique sous forme de « livre blanc » avec des questions plus ouvertes. Le président de la commission chargée de cette mission est Xavier HARLAY, ici présent, membre associé du Conseil de Développement. Johann DUHOO pense qu'il serait intéressant de mettre en synergie ces deux études complémentaires et organiser une restitution en commun. Cela permettrait d'avoir une richesse encore plus forte auprès d'un échantillon encore plus large.
  - Pierre-Yves DUFOUR approuve cette proposition.
- Michel DUFAY pense que les jeunes Boulonnais qui étudient hors de l'agglomération doivent également être interrogés pour avoir des résultats exhaustifs et pertinents. Il ajoute qu'il serait intéressant de différencier les jeunes qui résident dans la ville-centre de ceux qui habitent les villes périphériques car ils n'ont pas forcément les mêmes attentes.
  - Vincent BLAVET rappelle que l'idée est de toucher le public qui habite en permanence dans l'agglomération et qui est donc usager des services communs du Boulonnais. Il est vrai que l'avis des personnes qui ne sont présentes que le week-end ou pendant les vacances scolaires est intéressant mais n'est pas à prendre en compte majoritairement.
- Murielle DAMIENS tient à féliciter les étudiants pour le travail fourni, mais regrette qu'il n'y ait pas de questions ouvertes. Elle demande qui a aidé à réaliser le questionnaire.
  - Les étudiants se sont inspirés du questionnaire mené par le Conseil de Développement de Lille Métropole auprès des jeunes Lillois. Les questions ont été bien évidemment adaptées aux Boulonnais. Ils ont également demandé à d'autres

étudiants quelles étaient leurs préoccupations et leurs attentes et ont élaboré le questionnaire en fonction des réponses.

- Olivier DELBECQ tient à souligner l'absence de question dans le domaine de la santé : les différents problèmes rencontrés en matière de santé (accès aux soins, prévention, coût...).
- Les étudiants n'avaient pas pensé à cette thématique mais vont ajouter plusieurs questions relatives à la santé dans le questionnaire.

Pierre-Yves DUFOR tient à féliciter les étudiants pour leur implication dans ce travail de qualité. Il leur rappelle qu'ils sont les bienvenus aux réunions plénières et leur propose, s'ils le souhaitent, de faire un point sur l'avancée de l'enquête lors de la plénière du 20 juin, avant la présentation des résultats en plénière du 26 septembre.

#### 4 – Avancement des groupes de travail

##### Groupe PORT

Michel BAUCHOT présente les réflexions du groupe de travail 'Port', au nom de Monsieur EVRARD, excusé, et rappelle que le rapport sera présenté aux membres lors de la réunion plénière du 20 juin 2006.



→ Ex : gestion environnementale du port, collecte des déchets, récupération des eaux pour traitement, gestion des piétons, mise en place d'une politique incitative pour la mise en place et la rénovation des bâtiments...

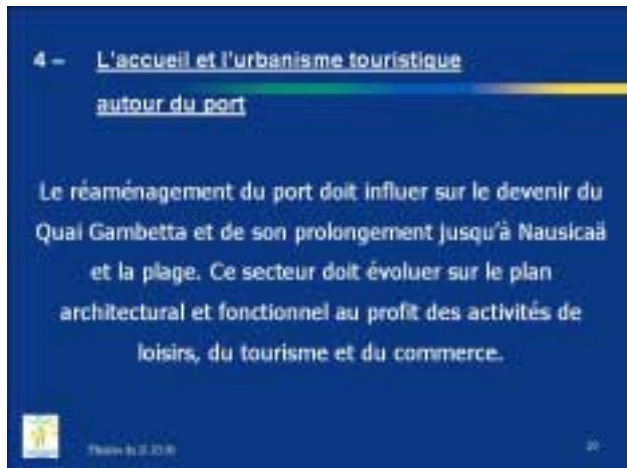
→ amélioration de l'image du port



→ Socarenam et Blamengin sont les deux acteurs principaux de la construction navale locale.

→ Il s'agit de réussir la liaison ville-port.





Le groupe est favorable au transfert des administrations présentes dans cette zone afin d'y développer des structures à caractère touristique, ludique et/ou culturel.

#### Groupe AMENAGEMENT DU TERRITOIRE

Le groupe a repris ses travaux sur les thèmes du transport et des déplacements dans l'agglomération. Il a formulé des suggestions sur les cahiers des charges de l'enquête déplacement des ménages et de l'enquête livraison de marchandises (à l'échelle du Pays). Michel BAUCHOT tient à rappeler que la réalisation de cette enquête ménages était une recommandation forte du groupe en 2005 et que l'enquête livraison avait également été évoquée. Les travaux du groupe se poursuivent au rythme d'une réunion par mois.

#### Groupe CADRE DE VIE

Vincent BLAVET rappelle que les thèmes principaux de cette commission sont l'air, l'eau, le bruit, la qualité des paysages. Les travaux nécessitent une synergie assez forte avec ceux de la commission 'Aménagement du Territoire'. Michel BAUCHOT et Vincent BLAVET se sont d'ailleurs réunis et ce dernier projette d'assister à une réunion du groupe 'Aménagement du Territoire' prochainement. Pour avancer dans ses réflexions, le groupe doit prendre en compte les aspects réalistes provenant des travaux des autres commissions. Il ne s'agit pas de faire la synthèse mais de s'intégrer dans les réflexions existantes.

#### Groupe SANTE

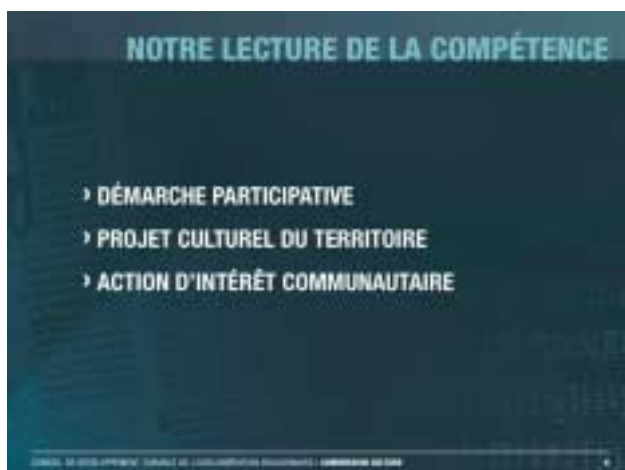
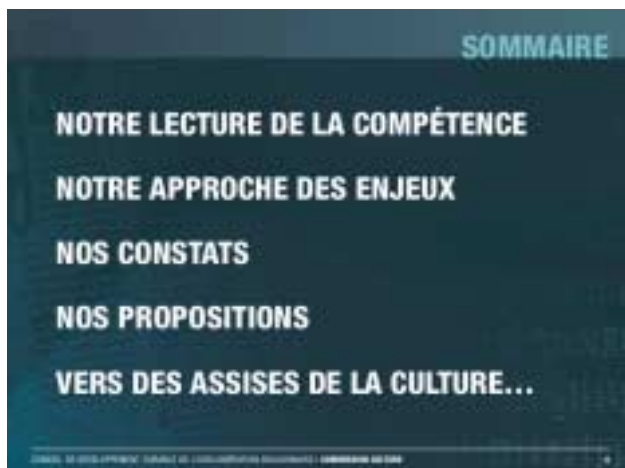
Le rapport du groupe 'Santé' a été très constructif car les propositions sont passées du stade du Conseil de Développement à celui de la Communauté d'agglomération du Boulonnais.

#### Groupe TOURISME

Le groupe a présenté son rapport à la Commission Tourisme de la CAB. Ils ont constaté mutuellement que le rapport présentait de nombreux recoupements et donc un esprit commun avec les réflexions de la Commission Tourisme de la CAB. Philippe VALLETTE a bon espoir que les préconisations du groupe soient donc reprises par la Commission.

Groupe CULTURE

Pierre-Yves DUFOUR rappelle que le groupe, animé par Jean-Pierre SERGENT, présentera son rapport de propositions lors de la réunion plénière du 26 septembre 2006. C'est un groupe qui s'est vite mis en œuvre et qui a trouvé une synergie au travers de ses membres mais aussi avec les élus. Les réflexions doivent aboutir à des assises de la Culture. C'est Paul LABIT qui présente un état d'avancement intermédiaire des travaux : les constats et propositions sur le projet culturel d'agglomération.



## NOS CONSTATS

- ACTIONS PRAGMATIQUES ET INTELLIGENTES DES ÉLUS
- INITIATIVES RICHES ET FOISSONNANTES SANS SYNERGIE
- PAS DE DÉMARCHE DE PROJET
- DÉMARCHE PARTICIPATIVE ET APPROPRIATION CITOYENNE DIFFICILE

CONSEIL DE DÉVELOPPEMENT TERRITOIRE DE COCULI-OPALE COMMUNAUTAIRE | COMMISSION DE SUITE

## NOS PROPOSITIONS

CONSEIL DE DÉVELOPPEMENT TERRITOIRE DE COCULI-OPALE COMMUNAUTAIRE | COMMISSION DE SUITE

## NOS PROPOSITIONS

- Clarifier les compétences d'intérêt communautaire, préciser le projet et ses contours (maîtrise d'ouvrage),
- Créer les outils communautaires les mieux adaptés à la mise en œuvre du projet (maîtrise d'œuvre),
- Mettre le dialogue, la concertation et la communication au service d'une démarche de projet et de son appropriation citoyenne.

CONSEIL DE DÉVELOPPEMENT TERRITOIRE DE COCULI-OPALE COMMUNAUTAIRE | COMMISSION DE SUITE

## NOS PROPOSITIONS

CLARIFIER LES COMPÉTENCES D'INTÉRÊT COMMUNAUTAIRE, PRÉCISER LE PROJET ET SES CONTOURS

### REPRISE EN GESTION DE L'ENMD

- Gestion encore plus qualitative des ressources humaines,
- Meilleure synergie entre le "Site Pilote" et les autres acteurs de la musique.

CONSEIL DE DÉVELOPPEMENT TERRITOIRE DE COCULI-OPALE COMMUNAUTAIRE | COMMISSION DE SUITE

## NOS PROPOSITIONS

CLARIFIER LES COMPÉTENCES D'INTÉRÊT COMMUNAUTAIRE, PRÉCISER LE PROJET ET SES CONTOURS

### REPRISE EN GESTION DE L'ÉCOLE MUNICIPALE D'ART

- Elle doit se faire rapidement,
- Développer des projets fédérateurs autour de l'art contemporain (éventuelle animation autour de l'œuvre du peintre Matthieu).

CONSEIL DE DÉVELOPPEMENT TERRITOIRE DE COCULI-OPALE COMMUNAUTAIRE | COMMISSION DE SUITE

## NOS PROPOSITIONS

CLARIFIER LES COMPÉTENCES D'INTÉRÊT COMMUNAUTAIRE, PRÉCISER LE PROJET ET SES CONTOURS

### LE SPECTACLE VIVANT PEUT-IL DEVENIR UNE COMPÉTENCE COMMUNAUTAIRE ?

- préciser le statut de la "Grande Scène d'Agglomération" (Un lieu ?...Des lieux ?...Des lieux dans un lieu ?),
- Nécessité d'un lieu culturel identifié et identifiant,
- Nécessité à moyen terme d'un réseau de lieux de taille modeste, spécialisés et complémentaires,
- Nécessité de préciser le statut du théâtre de Boulogne,
- Faire évoluer la mission du Festival de la Côte d'Opale.

CONSEIL DE DÉVELOPPEMENT TERRITOIRE DE COCULI-OPALE COMMUNAUTAIRE | COMMISSION DE SUITE

## NOTRE APPROCHE DES ENJEUX

### DES ENJEUX

- ARTISTIQUES D'ABORD
- FINANCIERS
- ÉCONOMIQUES
- D'IMAGE
- SOCIAUX ET SOCIOLOGIQUES
- TOURISTIQUES
- D'AMÉNAGEMENT DU TERRITOIRE
- QUALITÉ DU CADRE DE VIE

CONSEIL DE DÉVELOPPEMENT TERRITOIRE DE COCULI-OPALE COMMUNAUTAIRE | COMMISSION DE SUITE

## NOS CONSTATS

CONSEIL DE DÉVELOPPEMENT TERRITOIRE DE COCULI-OPALE COMMUNAUTAIRE | COMMISSION DE SUITE

**NOS PROPOSITIONS**  
CLARIFIER LES COMPÉTENCES D'INTÉRÊT COMMUNAUTAIRE,  
PRÉCISER LE PROJET ET SES CONTOURS

**CULTURE ET QUESTION SOCIALE**

- Pas de culture au rabais pour les quartiers défavorisés,
- Déclarer d'intérêt communautaire l'accès de tous les publics aux manifestations et aux pratiques culturelles,
- Poser la question d'un lieu propice au spectacle vivant dans le quartier du Chemin Vert,
- Moderniser, informatiser et mettre en réseau les espaces lecture et multimédias des différentes communes de la C.A.B.,

CONSEIL DE DÉVELOPPEMENT TERRITOIRE DE L'AGGLOMÉRATION BOURGOGNE | COMMUNIQUE DE PRESSE

**NOS PROPOSITIONS**  
CLARIFIER LES COMPÉTENCES D'INTÉRÊT COMMUNAUTAIRE,  
PRÉCISER LE PROJET ET SES CONTOURS

**CULTURE SCIENTIFIQUE**

- Faire de l'Université Populaire, un levier pour promouvoir avec l'Université, NAUSICAA et le Monde associatif, la culture scientifique et technique.

CONSEIL DE DÉVELOPPEMENT TERRITOIRE DE L'AGGLOMÉRATION BOURGOGNE | COMMUNIQUE DE PRESSE

**NOS PROPOSITIONS**  
CRÉER LES OUTILS LES MIEUX ADAPTÉS  
POUR LA MISE EN ŒUVRE DU PROJET

- Déclarer d'intérêt communautaire une "ingénierie culturelle" d'Agglomération,
- Aider les communes dans une démarche concertée : tarification, billetterie, calendrier, convivialité, sécurité, équipement, programmation, prospective, évaluation...
- Développer une vraie stratégie globale de communication,
- Gérer les relations et les partenariats avec les grandes collectivités territoriales, l'État et l'Union Européenne.

CONSEIL DE DÉVELOPPEMENT TERRITOIRE DE L'AGGLOMÉRATION BOURGOGNE | COMMUNIQUE DE PRESSE

**NOS PROPOSITIONS**  
METTRE LE DIALOGUE, LA CONCERTATION ET LA COMMUNICATION  
AU SERVICE DU PROJET ET DE SON APPROPRIATION CITOYENNE

L'objectif affiché d'une démarche participative n'est pas atteint.

- Compétence culture mal connue des élus
- Intérêt communautaire largement absent des débats
- Démarche participative réduite à un débat technique entre spécialistes
- Absence de débats sur des thèmes transversaux
- Pas de communication autour du projet et de ses enjeux
- Appropriation citoyenne réduite à un lobbying d'initiés surtout soucieux d'intérêts particuliers.

CONSEIL DE DÉVELOPPEMENT TERRITOIRE DE L'AGGLOMÉRATION BOURGOGNE | COMMUNIQUE DE PRESSE

**NOS PROPOSITIONS**  
METTRE LE DIALOGUE, LA CONCERTATION ET LA COMMUNICATION  
AU SERVICE DU PROJET ET DE SON APPROPRIATION CITOYENNE

**CONCERTATION**

Informelle, informative, consultative ou délibérative, la concertation ne peut jamais être escamotée. Elle exige de la volonté, du temps, de la méthode et quelques moyens.

CONSEIL DE DÉVELOPPEMENT TERRITOIRE DE L'AGGLOMÉRATION BOURGOGNE | COMMUNIQUE DE PRESSE

**NOS PROPOSITIONS**  
METTRE LE DIALOGUE, LA CONCERTATION ET LA COMMUNICATION  
AU SERVICE DU PROJET ET DE SON APPROPRIATION CITOYENNE

**DIALOGUE**

Inventer le cadre d'un dialogue citoyen sur des thèmes transversaux ou verticaux mais d'intérêt communautaire.

CONSEIL DE DÉVELOPPEMENT TERRITOIRE DE L'AGGLOMÉRATION BOURGOGNE | COMMUNIQUE DE PRESSE

**NOS PROPOSITIONS**  
CLARIFIER LES COMPÉTENCES D'INTÉRÊT COMMUNAUTAIRE,  
PRÉCISER LE PROJET ET SES CONTOURS

**LE SPECTACLE VIVANT PEUT-IL DEVENIR  
UNE COMPÉTENCE COMMUNAUTAIRE ? (SUITE)**

- Mise à disposition de lieux dévolus à la création artistique,
- Fédérer l'organisation d'un pôle "théâtre pour la jeunesse",
- Mise en œuvre d'un festival d'envergure autour du spectacle vivant (entre les Jardins du Casino et l'espace de l'Enclos de l'Evêché en Vieille Ville).

CONSEIL DE DÉVELOPPEMENT TERRITOIRE DE L'AGGLOMÉRATION BOURGOGNE | COMMUNIQUE DE PRESSE

**NOS PROPOSITIONS**  
CLARIFIER LES COMPÉTENCES D'INTÉRÊT COMMUNAUTAIRE,  
PRÉCISER LE PROJET ET SES CONTOURS

**LA QUESTION DU PATRIMOINE**

- Vers un label "Pays d'art et d'histoire" pour l'Agglomération,
- Confier à la C.A.B. la gestion des archives communales,
- Développer un pôle "images virtuelles" sur le site de la Vieille Ville,
- Création d'un centre d'interprétation de l'architecture et du patrimoine.

CONSEIL DE DÉVELOPPEMENT TERRITOIRE DE L'AGGLOMÉRATION BOURGOGNE | COMMUNIQUE DE PRESSE



Pierre-Yves DUFOUR remercie la commission 'Culture' pour ce travail important et très intéressant. Le rapport de propositions définitif sera présenté lors de la réunion plénière du 26 septembre 2006.

## 5 – Site Internet

Guillaume MORLET, créateur du site Internet du Conseil de Développement, présente les liens qui n'avaient pas fonctionné lors de la dernière réunion plénière, à savoir les liens vers les vidéos des réunions plénières. Pierre-Yves DUFOUR rappelle que la Ferme Beaurepaire filme chaque réunion plénière et que les films sont ensuite mis en ligne (dans un délai de deux semaines après la réunion) et consultables sur le site de la Ferme Beaurepaire ([www.plateautv.com](http://www.plateautv.com) rubrique 'Services citoyens') et sur celui du Conseil de Développement ([www.conseil-developpement.fr](http://www.conseil-developpement.fr)). A noter que pour visionner les films, il est nécessaire de télécharger le logiciel Real Player.

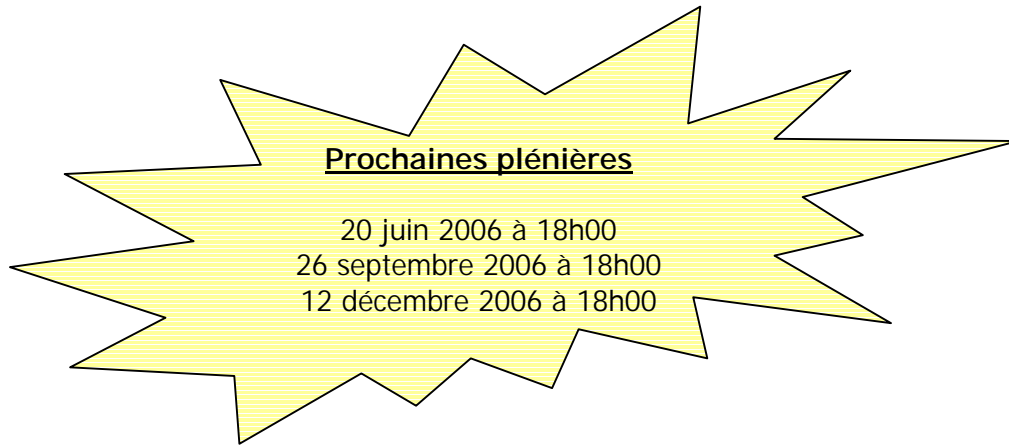
Le site Internet est mis en place depuis décembre 2005. En février 2006, 1 500 personnes l'ont consulté. A ce jour, il est à 2 600 visiteurs. Le site commence à être référencé, ce qui génère davantage de visiteurs.

Sur la page d'accueil figure l'enquête jeunes téléchargeable, questionnaire à remplir puis à transmettre à l'adresse e-mail indiquée [conseildeveloppement@agglo-boulonnais.fr](mailto:conseildeveloppement@agglo-boulonnais.fr).

La prochaine étape est la mise en place d'un système interne pour les membres du Bureau et des Commissions de travail afin de faciliter les échanges au niveau de la documentation.

Guillaume MORLET précise par ailleurs qu'en 2006 la commission 'T.I.C.' va travailler sur d'autres axes au niveau des projets T.I.C. et Communication.

Pierre-Yves DUFOUR remercie les membres et lève la séance.



Retrouver toutes les informations relatives au Conseil de Développement sur :

[www.conseil-developpement.fr](http://www.conseil-developpement.fr)