

# Agglo rama

www.agglo-boulonnais.fr

Le magazine de l'agglomération boulonnaise

## Circuits Courts & Economie Sociale et Solidaire dans le Boulonnais

Présentation des six lauréats de l'appel  
à projets "Economie Sociale et Solidaire"  
de la Communauté d'agglomération  
du Boulonnais

actualités

c'est durable

focus



**Brexit :**  
"La France doit  
être déterminée"



**Le chantier  
A16-RN42**



**Le pôle  
d'échanges  
multimodal**



**Tous à vélo !**



**On a retrouvé  
le Poulpaphone !**

Baincthun • Boulogne-sur-Mer • La Capelle-les-Boulogne • Condette • Conteville-lez-Boulogne • Dannes • Echinghen • Équihen-Plage  
Hesdigneul-les-Boulogne • Hesdin-l'Abbé • Isques • Nesles • Neufchâtel-Hardelot • Outreau • Pernes-les-Boulogne • Pittefaux • Le Portel  
Saint-Étienne-au-Mont • Saint-Léonard • Saint-Martin-Boulogne • Wimereux • Wimille

## p4 actualités



Brexit : "La France doit être déterminée aux côtés des pays pêcheurs et de l'Europe"

## p5 Gare de Boulogne-Ville : mobilisation des élus

Le Conseil de Développement de l'agglomération, qu'est-ce que c'est ?

## p6 A16/RN42 : une meilleure attractivité pour notre agglomération

## p7 Pôle d'échanges multimodal : un chantier au service de la mobilité

## p8 Marinéo et la CAB expérimentent le bus à hydrogène Levons le pied !

160 scientifiques en colloque à Boulogne-sur-Mer

Une option "filiale halieutique" au lycée Mariette

## p9 Un week-end pour l'innovation dans le monde maritime Blue Living Lab : innovation aussi à Nausicaá

## p10 Un label supplémentaire pour le parc paysager de Landacres Trier nos déchets, c'est économiser

## p11 De nouvelles entreprises à Créamanche Rivages Propres fête ses 30 ans

## p12 Un forum pour trouver un job Civiques et écolos : deux chantiers jeunes Des toboggans qui font sensation ! La demande de passeport sur rendez-vous

## p13 dossier

### Circuits Courts & Economie Sociale et Solidaire dans le Boulonnais



## p17 pratique

Marketplace locale & commerce de proximité

## p18 c'est durable

Tous à vélo !

## p20 coup de projecteur

Tourisme : la CAB investit dans l'accueil

## p22 focus

On a retrouvé le Poulpaphone !

## p23 Un peu de hauteur

Saint-Martin-Boulogne



**INFO  
COLLECTE**

**Pour tout renseignement  
concernant le ramassage  
des ordures ménagères :**

**0800 072 772**

Service & appel  
gratuits

### **INFO TOURISME**

**Office de Tourisme  
du Boulonnais Côte d'Opale**  
15, boulevard du Bassin Napoléon  
62200 Boulogne-sur-Mer  
**Tél. : 03 21 10 88 10**  
**f Le Boulonnais en Côte d'Opale**  
**www.boulonnaisautop.com**



**Communauté  
d'agglomération  
du Boulonnais**

[www.agglo-boulonnais.fr](http://www.agglo-boulonnais.fr)

**contact**

### **Communauté d'Agglomération du Boulonnais**

1, boulevard du Bassin Napoléon - B.P. 755

62321 Boulogne-sur-Mer CEDEX

Tél : 03 21 10 36 36 - Fax : 03 21 87 48 94

Saisine par voie électronique : [requete@agglo-boulonnais.fr](mailto:requete@agglo-boulonnais.fr)  
(plus d'infos sur la page Contact de notre site)

[www.agglo-boulonnais.fr](http://www.agglo-boulonnais.fr)

Directeur de la publication : Frédéric CUVILLIER,  
Président de la Communauté  
d'Agglomération du Boulonnais

Rédaction : Amélie WAQUET, Stéphanie LECOMTE, Alain MONTIGNY

Photos : Yoann GUILLOU, David SEBILLE, Alain MONTIGNY,  
Jean-Luc RAVIART

Maquette : Service Communication

Impression : SIB Imprimerie

Zone Industrielle de la Liane - BP 343  
62205 Boulogne-sur-Mer CEDEX

N° ISSN : 1951-2228





**Frédéric CUVILLIER**  
*Président de l'Agglomération  
Maire de Boulogne-sur-Mer  
Ancien Ministre*

## RÉSISTER

Même si en cette fin d'année, il est difficile de ne pas avoir à l'esprit les crises qui se succèdent, crise sanitaire avec une épidémie avec laquelle nous devons apprendre à vivre, crise pour notre économie maritime avec les conséquences du Brexit pour nos pêcheurs, crise migratoire sur notre littoral qui nous confronte à la réalité tragique de ces réfugiés qui tentent de survivre en rejoignant l'Angleterre, nous avons la responsabilité de résister.

Résister, c'est avoir confiance dans la force de notre territoire Boulonnais, c'est ne pas se laisser aller à la fatalité mais mettre toutes les chances de notre côté pour faire face et construire ensemble un territoire plus juste, plus attractif, plus enclin à donner à chacun de ses habitants un environnement agréable à vivre et dans lequel s'épanouir.

Résister, c'est croire que nous pouvons faire face aux défis qui nous attendent en inventant une nouvelle façon de vivre, de se déplacer, de produire, de consommer. Le dossier de ce numéro vous fera découvrir tant d'initiatives d'entreprises qui œuvrent pour une économie plus solidaire, plus sociale en privilégiant les circuits courts.

Résister, c'est miser sur l'innovation et la recherche. Et en la matière, notre Boulonnais fait figure d'exemple. Festival Mer et Littoral, blue living Lab à Nausicaá, labora-

toire accompagnant les projets liés à l'environnement et à la biodiversité, Fête de la Science où 160 scientifiques et chercheurs se sont réunis à Boulogne pour parler microplastiques, énergies marines renouvelables, croissance bleue.

Résister, c'est poursuivre les investissements pour rendre notre agglomération plus attractive, en offrant les services et équipements dont nos habitants ont besoin : Transports, pôle d'échanges multimodal, salle de spectacle, nouvelle déchetterie...

A l'aube de l'année 2022, je vous souhaite à tous de très joyeuses fêtes de fin d'année, emplies de solidarité, d'espérance et d'optimisme pour démarrer une nouvelle année qui ne manquera pas de défis et de projets pour nous tous.

“ RÉSISTER, C'EST AVOIR CONFIANCE DANS LA FORCE DE NOTRE TERRITOIRE BOULONNAIS

”



Photos © Philippe LECOQ Opale Aéro Images

BREXIT/licences de pêche

## "LA FRANCE DOIT ÊTRE DÉTERMINÉE AUX CÔTÉS DES PAYS PÊCHEURS ET DE L'EUROPE"

➔ Interview de **FRÉDÉRIC CUVILLIER**, Président de la Communauté d'agglomération du Boulonnais



### **Que pensez-vous de la situation des pêcheurs alors qu'un accord Brexit avait été conclu en décembre dernier ?**

1 an déjà. Une année après l'accord Brexit, qui en réalité comme je le disais en décembre dernier n'était pas un, ou en tout cas pas en ce qui concerne la pêche, nous sommes toujours dans une situation où beaucoup de nos pêcheurs ne savent pas quand et comment ils vont pouvoir reprendre leurs activités. Alors que la France avait affirmé que la pêche ne constituerait pas une variable d'ajustement, en réalité ce qui se passe aujourd'hui prouve le contraire. C'est terrible pour nos professionnels de la mer à Boulogne-sur-Mer et ailleurs sur notre façade maritime.

### **Quelles sont les exigences du Royaume-Uni ?**

Elles sont nombreuses et irréalisables. Alors que nous sommes toujours en France en attente de licences de pêche, le gouvernement britannique estime avoir déjà octroyé 98 % des licences à la France. Seuls les bateaux pouvant prouver qu'ils étaient en activité avant le Brexit peuvent prétendre à ces licences mais c'est en réalité souvent impossible à démontrer.

### **Concernant la problématique des licences de pêche accordées**

### **par le Royaume-Uni, la France avait annoncé des mesures de rétorsion, quel est votre sentiment sur ces mesures ?**

Les mesures annoncées sont uniquement nationales et limitées, elles prendront par ailleurs beaucoup de temps à être mises en œuvre. La France doit être forte et montrer sa détermination en s'alliant avec les pays pêcheurs. C'est une nécessité, depuis des mois j'en appelle à une alliance de ce type pour que nous ayons le poids suffisant dans ces négociations. Cette voix commune doit également être Européenne, c'est indispensable, l'Europe doit se montrer exigeante et porter ces revendications auprès du Royaume-Uni.

### **Le plan de sortie de flotte confirmé par la ministre de la Mer est-il une solution ?**

Cela peut dans certains cas constituer une solution, mais seulement à court terme pour aider des situations financières difficiles, mais



**IL FAUT SE BATTRE, ET FAIRE FRONT COMMUN POUR NOS PÊCHEURS**



cela signifie que nous allons vider nos ports des unités de pêche. Ce n'est véritablement pas un message d'avenir ! Nous pourrions considérer que c'est une solution complémentaire, d'ultime recours, si nous avons par ailleurs des mesures d'accompagnement de la filière, des pêcheurs, un plan de modernisation de la flotte, la mise en place d'un fonds européen qui pourrait dans cette période de crise du Brexit proposer des dispositifs de modernisation et d'attractivité des métiers de la pêche.

### **Y a-t-il des perspectives, peut-on envisager une situation plus favorable dans l'avenir ?**

Il faut que l'Europe joue le jeu. On peut résister, on peut faire pencher la balance de notre côté si nous changeons de braquet. La France prendra prochainement la Présidence de l'Union Européenne, la France doit saisir cette opportunité pour revendiquer la mise en place de dispositifs pour aider le monde maritime, fonds de modernisation pour notre flotte de pêche, investissements, discussions sur les quotas. Il faut se battre, et faire front commun pour nos pêcheurs mais aussi pour recréer un climat de confiance dans ces métiers de la mer qui aujourd'hui souffrent d'un manque de visibilité et de perspectives pour l'avenir.



## GARE DE BOULOGNE-VILLE : MOBILISATION DES ÉLUS

Les élus communautaires votent en faveur du maintien des horaires d'ouverture des guichets de la gare de Boulogne-Ville et la sauvegarde des emplois des cheminots :

Communauté d'agglomération du Boulonnais

Conseil Communautaire  
du Jeudi 14 octobre 2021

**VOEU POUR LE MAINTIEN  
DES HORAIRES D'OUVERTURE DES GUICHETS  
DE LA GARE DE BOULOGNE-VILLE,  
LA SAUVEGARDE DES EMPLOIS DE CHEMINOTS,  
ET LA PRÉSERVATION D'UN NIVEAU DE SERVICE  
PUBLIC FERROVIAIRE DE QUALITÉ EN PROXIMITÉ**

La SNCF a annoncé **la modification des horaires d'ouverture des guichets** dans 8 gares de la Région à compter de décembre 2021. Les guichets connaîtront une réduction de leurs horaires d'ouverture. Ils ne seront plus ouverts que de 9h à 17h, du lundi au samedi, et seront désormais fermés le dimanche.

La gare de Boulogne-Ville est impactée par cette réorganisation qui entrainera inévitablement **la suppression d'emplois de cheminots** affectés à ce service aux usagers en gare, service particulièrement fréquenté et apprécié des boulonnais. **Les conditions d'accueil du public seront donc dégradées** par rapport à l'offre existante, tout comme **les conditions de travail des salariés** en gare.

**Les élus de la Communauté d'agglomération du Boulonnais ont toujours eu à cœur de défendre sans réserve la gare de Boulogne-Ville, les gares du Boulonnais, les dessertes ferroviaires du territoire, les emplois de cheminots, la qualité du service public ferroviaire en proximité.**

**Le Boulonnais doit pouvoir compter sur une offre ferroviaire de proximité et de qualité**, afin de répondre aux attentes et besoins des usagers, à l'enjeu d'attractivité de notre littoral, et aux ambitions économiques et touristiques du territoire.

Aussi, face à cette situation, et constatant les craintes des usagers du Boulonnais, **les élus de la Communauté d'agglomération du Boulonnais expriment leur incompréhension et leur mécontentement** quant au désengagement continu de la SNCF, et demandent que le contenu de ce projet de réorganisation soit revu afin de figer durablement le fonctionnement actuel des guichets de la gare de Boulogne-Ville.



démocratie

## LE CONSEIL DE DÉVELOPPEMENT DE L'AGGLOMÉRATION QU'EST CE QUE C'EST ?

Le 18 octobre dernier s'est déroulée la séance plénière du Conseil de développement, consacrée à l'adoption du diagnostic préalable à la révision du Programme Local de l'Habitat (PLH). Cette séance clôturait plusieurs mois de travaux. Le Conseil de développement a présenté des propositions très larges qui seront utiles à la prise de décisions par le Conseil communautaire.

Le Conseil de développement, instauré par délibération de la Communauté d'agglomération, est une institution consultative chargée de donner des avis aux élus communautaires sur des questions d'intérêt général dont elle est saisie, soit par la Présidence de la Communauté d'agglomération du Boulonnais (CAB), soit dont elle se saisit elle-même. C'est ainsi que **le Conseil de développement est consulté sur l'élaboration du projet de territoire** : c'est même lui qui fournira le document de départ sur lequel travailleront les élus.

Conformément à la loi, le Conseil de développement de l'agglomération boulonnaise a été construit pour représenter les forces vives de l'agglomération dans tous les domaines et il s'efforce d'être constitué à parité et par des personnes représentant toutes les tranches d'âge.

Les groupes thématiques travaillent d'abord seuls, puis rendent une contribution qui permet au rapporteur, dès lors qu'il a recueilli l'ensemble des contributions, d'élaborer une synthèse. La synthèse n'a pas pour objet de trancher entre les différents avis exprimés selon la sensibilité de chaque thématique, seulement d'en faire une présentation synthétique qui peut donc comprendre des oppositions de point de vue.

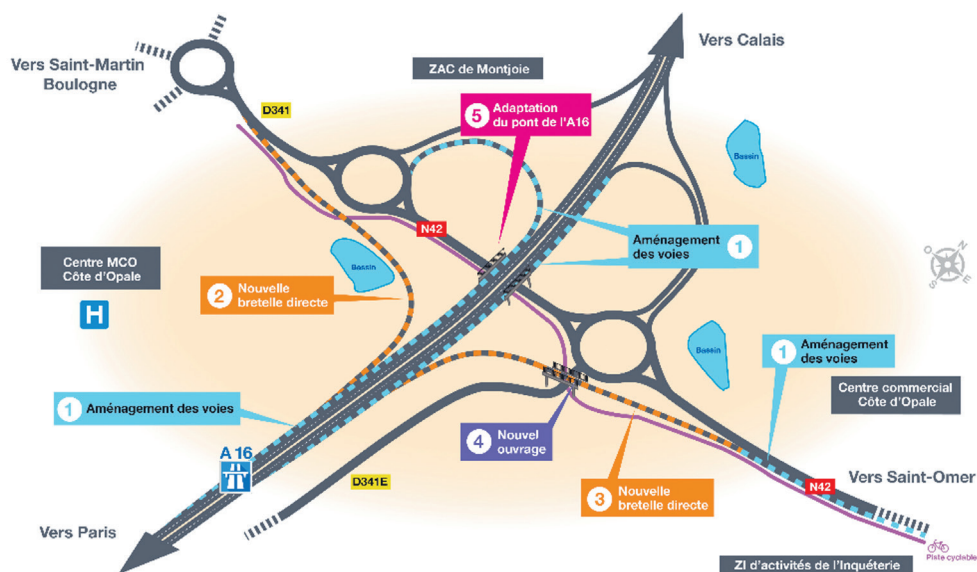
Le Conseil de développement n'est pas une institution destinée à faire contrepoids à la légitimité démocratique représentée par le Conseil communautaire. Au contraire, ceux qui se retrouvent souhaitent apporter la parole des citoyens dans un esprit de travail transversal en apportant un éclairage différent.



infrastructures

## A16/RN42 : UNE MEILLEURE ATTRACTIVITÉ POUR NOTRE AGGLOMÉRATION

Le chantier est en cours et ceci après de longues années d'attente. Le projet a pour objectif de permettre **la continuité de circulation entre l'A16 et la RN42** offrant de nouveaux accès vers les zones d'activités et l'agglomération boulonnaise. Ces investissements, totalement privés, ont pu être enclenchés grâce à l'action du Président Frédéric Cuvillier, qui lorsqu'il était Ministre des Transports, avait négocié avec les concessions autoroutières pour que notre agglomération ne soit pas oubliée dans le plan d'investissement.



# PÔLE D'ÉCHANGES MULTIMODAL : UN CHANTIER AU SERVICE DE LA MOBILITÉ

Le chantier du pôle d'échanges multimodal avance à grand pas. Rappelons que ce nouvel équipement créé à l'initiative de la CAB permet de conjuguer les différents modes de transports : voitures (parking, espace co-voiturage), transports en communs, vélos (locaux protégés).

La forme ovoïde du projet qui permet une jonction douce entre le viaduc attenant et le futur complexe cinématographique est bien visible. Le stationnement en bataille (258 places en ouvrage) sera accessible (entrée et sortie) depuis le niveau haut en prolongement du viaduc. Au rez-de-chaussée du parking, plusieurs entrées et sorties permettront une circulation fluide.

## POINT SUR LES AVANCÉES :

- Charpente métallique terminée
- Gros œuvre en finition
- L'ensemble des dalles sont coulées
- Le bardage et la serrurerie sont en cours



## transports

### MARINÉO ET LA CAB EXPÉRIMENTENT LE BUS À HYDROGÈNE

Après l'acquisition de 2 bus GNV hybrides en 2021, ce sont 6 nouveaux bus qui rejoindront la flotte de véhicules en 2022. Le parc de 78 véhicules géré par le délégataire Marinéo, continue de se moderniser grâce au remplacement de l'existant "âgé" par des véhicules plus respectueux de l'environnement. Ce jeudi 4 novembre, **la CAB et Marinéo ont souhaité expérimenter l'utilisation d'un bus à hydrogène** sur notre territoire vallonné pour voir si ce type de véhicule avait la puissance nécessaire au bon fonctionnement du service. Cette expérimentation a montré de nombreux avantages tant sur la qualité de puissance et les équipements innovants, que sur la rapidité de recharge qui s'effectue en moins de 10 minutes. Reste maintenant à analyser l'ensemble des données techniques mais aussi fonctionnelles comme celle de la source d'approvisionnement qui nécessite la création d'une station d'hydrogène vert au niveau du dépôt de bus.



## sécurité routière

### LEVONS LE PIED !

Vous avez déjà très certainement aperçu dans les communes de l'agglomération boulonnaise ces petits **radars pédagogiques** qui pendant quelques semaines sont installés dans une commune puis migrent un peu partout sur le territoire ! Ces deux radars pédagogiques ont été achetés par la CAB qui pilote le **CISPD** (Conseil Intercommunal de Sécurité et de Prévention de la Délinquance) afin de les mettre à disposition des communes. Un radar pédagogique comme son nom l'indique n'a pas vocation à vous réprimander mais il sert à collecter des données de vitesse des véhicules ainsi que de flux de circulation sur la portion de route où il est installé. Ainsi les communes vont pouvoir exploiter ces données avant la création de nouveaux aménagements ou pour sécuriser certaines routes. **11 communes ont déjà bénéficié de ce dispositif** qui parfois complète les dispositifs communaux.



## science

### 160 SCIENTIFIQUES EN COLLOQUE À BOULOGNE-SUR-MER

Durant 3 jours environ, **160 scientifiques de différents horizons ont présenté leurs recherches en lien avec le milieu marin** : environnement, ressources halieutiques, qualité des produits de la mer, microplastiques, énergies marines renouvelables... Dans le cadre du projet **MARCO** (recherches marines et littorales en Côte d'Opale), ces recherches ont vocation à mettre en place une approche innovante pour l'étude du milieu marin dans le cadre d'une dynamique régionale intégrant l'impact environnemental. Cet événement en marge de la semaine de la **Fête de la Science** permet de renforcer la visibilité de la Recherche menée en Région entre chercheurs pour créer et construire de futurs projets.



## formation

### UNE OPTION "FILIÈRE HALIEUTIQUE" AU LYCÉE MARIETTE

A Boulogne-sur-Mer, tous les acteurs de la filière des produits de la mer sont réunis : construction et réparation navale, pêche, organisations de producteurs, mareyage, négoce, vivier, gamme traiteur, salaison maritime, conserverie, mytiliculture, transport & logistique, conditionnement, recherche et formation, ... C'est pourquoi il est essentiel de développer sur notre territoire, une offre de formation dans les différents domaines de la filière halieutique. Avec, à la rentrée 2022, la première promotion de la filière halieutique de l'Ecole d'Ingénieurs du Littoral Côte d'Opale et l'option dédiée au sein des BTS tertiaire, les formations seront à la fois adaptées et spécialisées. En effet, initiée par le Campus des Métiers et des Qualifications Approvisionnement Valorisation et Commercialisation des Produits aquatiques, **la filière halieutique est venue compléter l'offre de formation du BTS Tertiaire** du lycée Mariette de Boulogne-sur-Mer. C'est le Centre de Formation aux Produits de la Mer et de la Terre qui se chargera d'apporter toutes les connaissances spécifiques à la filière halieutique pour une vision globale du marché : les modes d'approvisionnement et les flux logistiques au sein de l'Union Européenne, les caractéristiques des produits de la filière, définir et animer une stratégie d'achat et de gestion de la relation fournisseurs, de prospecter et négocier les produits de la mer auprès de multiples fournisseurs internationaux.





# UN WEEK-END POUR L'INNOVATION DANS LE MONDE MARITIME

**Innovation, qualité et durabilité des produits sont les maîtres mots du Festival Innovation Mer & Littoral 2021 qui s'est déroulé du 5 au 10 novembre.**

Idealement basé à Capécure, sur le site de l'Université du Littoral, le festival dont c'était la 6<sup>ème</sup> édition a pour vocation de faire découvrir le savoir-faire des filières liées au monde maritime et comment l'innovation la fait évoluer. Autour d'animations (conférence, ateliers, ...) il permet en outre de faire se rencontrer les différents acteurs de ce secteur essentiel de l'économie bouloonnaise.

## Océan Hackathon

Temps fort du festival, un "Ocean Hackathon" en partenariat avec Brest et 18 villes du monde entier (Mexico, Rimouski, San Francisco, Splitz, Ancona etc.) mettait en compétition des équipes chargées de réfléchir, en 48h non-stop, à des solutions innovantes en réponse aux enjeux de la filière maritime. **L'équipe NOSSIOP** qui planchait sur la problématique des bateaux en fin de vie a été déclarée vainqueur et se retrouve qualifiée pour la grande finale du Océan Hackathon à Brest ! Sur le podium, on retrouve à la seconde place

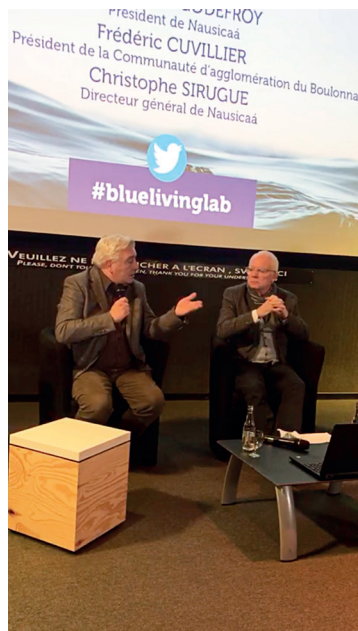
**l'équipe POSEI SCIENCES** avec son application smartphone sur la richesse biologique locale et **l'équipe FISH & MEET** à la troisième place avec son application pour valoriser les espèces abondantes mal connues des consommateurs. A noter le coup de coeur du jury : **NANOPALE** avec la création d'un système d'informations sur le danger des micro et nano particules plastiques.

Félicitations aux différents lauréats ! Porté par l'agence BDCO (Boulogne-sur-Mer Développement Côte d'Opale) et soutenu par la CAB, le Festival de l'Innovation Mer & Littoral 2021 est avant tout une démarche d'intelligence collective à laquelle les acteurs économiques locaux en matière maritime, de numérique et d'innovation participent et contribuent.



Photos ©BDCO

## BLUE LIVING LAB : INNOVATION AUSSI À NAUSICAÁ



A l'issue du week-end innovation, Frédéric Cuvillier a lancé la 1<sup>ère</sup> journée d'innovation dans le cadre du Blue Living Lab de Nausicaá.

Créé en 2019 ce laboratoire accompagne les projets liés à l'environnement et à la biodiversité marine. Les porteurs de projets bénéficient d'un soutien, d'équipements et du réseau professionnel de Nausicaá. A l'occasion de cette journée 4 projets ont été présentés :

### Un drone sous-marin issu de la 3D

À 21 ans, Nicolas Boraccino a imaginé Bentix, un prototype de drone sous-marin conçu totalement avec une imprimante 3D. L'objet pilotable à distance, imprimé en 3D, est équipé de moteurs, et à l'avant, d'un éclairage LED et d'un capteur permettant de détecter les obstacles afin de réaliser une exploration sous marine dans des endroits difficiles d'accès. Les essais ont pu être réalisés dans les bassins de l'aquarium.



### Un élevage de planctons

Les scientifiques cultivent des micro-algues afin de nourrir le plancton, qui sert ensuite à nourrir les larves de poisson. Ainsi en produisant la nourriture nécessaire à la larve du poisson, il n'est plus utile de prélever des espèces adultes dans leur milieu naturel ! Ce projet nommé Copefish est une vraie réussite pour la biodiversité marine.

### Modéliser le récif corallien ?

Prodrone travaille sur un projet de modélisation 3D du récif corallien.

lien. Grâce à des photos avec un drone aérien ou sous-marin, il est devenu possible de suivre l'évolution du milieu marin.

### Du plastique au secours des Coraux ?

Inédit, Jérémy Gobé, artiste et chef de projet a imaginé un support en 3D à partir de plastique biodégradable afin de créer des surfaces artificielles de fixation permettant de contribuer à la régénération des coraux. Une prouesse qui nous apporte une solution durable afin de protéger les récifs coralliens qui souffrent du dérèglement climatique.



Photos ©Nausicaá

## économie

# UN LABEL SUPPLÉMENTAIRE POUR LE PARC PAYSAGER DE LANDACRES

Après 23 années de certification ISO 14001 qui montre l'engagement fort de la CAB dans le management environnemental de ce site, c'est un tout nouveau label que s'est vu remettre ce parc économique aux qualités environnementales et paysagères indéniables : le label "clés en main".

Le site paysager de Landacres fait donc partie des 49 nouveaux sites retenus en 2021 par l'Etat. Mais concrètement que veut dire ce label ? Cela signifie que les parcelles viabilisées du parc d'activités économiques sont immédiatement disponibles et que les procédures liées à l'implantation ou à l'archéologie ont été anticipées pour minimiser les délais d'instruction et accélérer le processus d'implantation. Ce label a été mis en place par l'Etat dans le cadre de son Plan de Relance.

Pourquoi Landacres a été retenu "clés en main" ?

- Diagnostics archéologique et pyrotechnique réalisés.
- Veille assurée sur la faune et la flore
- 44ha de parcelles viabilisées disponibles
- Un écosystème favorable au développement de tout type d'activité
- Un accompagnement par la CAB des investisseurs et une commission architecturale et environnementale dédiée.

Le parc paysager de Landacres a tout pour séduire :

- Son management environnemental avec une intégration paysagère forte de l'entreprise et une gestion différenciée du site avec de l'éco-pâturage, installation de ruches (7 avec 41kg récoltés cette année), de nichoirs, d'hôtels à insectes, prairies fleuries
- La proximité immédiate des grands axes routiers
- Le label "Clés en mains" pour une implantation rapide et efficace

Entreprises présentes à Landacres :

**KDC One-Alkos Group** (produits cosmétiques), **Lamour** (usinage de précision), **Hydrélis** (disjoncteurs d'eau), **La Charlotte** (pâtisseries-glaciers surgelés), **Maximo** (distribution de produits alimentaires surgelés), **MCI** (installations frigorifiques), **Omega Equipements** (armoires électriques et automatismes), **Petit Pierre** (conserverie), **D2P Pharma** (logistique produits pharmaceutiques), **Transports Allan** (transports routiers), **Trollé** (quincaillerie industrielle), **Unima Frais** (cuisson de crevettes), **Vandeputte** (fabrication et vente de détergents respectueux de l'environnement), **Oxypharm** (distribution de matériel médical), **Landacres Energies** (site de méthanisation)



## environnement

### TRIER NOS DÉCHETS, C'EST ÉCONOMISER

Chaque habitant de l'agglomération est invité à **trier ses déchets** grâce aux bacs de différentes couleurs mis à sa disposition par la CAB. Le geste du tri est non seulement indispensable pour valoriser nos déchets et faire un geste pour l'environnement mais il s'avère être source d'économies importantes pour l'agglomération et ses habitants. En 2020 le tonnage des déchets collectés, traités et valorisés par la CAB est de **72.474 tonnes soit 624 kg par habitant**. 48,5 % des déchets sont valorisés : par compostage, par apport volontaire à la déchetterie, par recyclage des papiers-emballages-verre et grâce à la valorisation pour moitié des encombrants. Les 51,5 % des déchets restants sont enfouis en centre de stockage. **Le coût total de la compétence s'élève à plus de 16 millions d'euros**, alors que les recettes à savoir la Taxe d'enlèvement des Ordures ménagères (TEOM) payée par les habitants s'élève à 8 millions d'euros. On constate donc que la moitié des dépenses de l'agglomération ne sont pas couvertes. **Il est essentiel de poursuivre nos efforts en matière de réduction des déchets et de bonnes pratiques en matière de tri de nos emballages !**



## DE NOUVELLES ENTREPRISES À CRÉAMANCHE

Ces lundis 4 et 11 octobre, Créamanche avait organisé des matinées de rencontres entre sociétés hébergées. Un moment privilégié d'échange et partage d'expériences professionnelles qui s'avère être très enrichissant quand on lance sa société ! C'est l'occasion pour nous de vous présenter les trois dernières "nouvelles pousses" qui ont intégré la pépinière d'entreprises.

### SOCIÉTÉ H



Cette société spécialisée dans la **distribution de produits d'hygiène et d'entretien auprès des professionnels** a intégré la pépinière Créamanche en mai 2021. **Clément Delpierre et Guillaume Hauwen**, ont décidé de reprendre la société en février 2021 pour mettre en application toutes leurs compétences acquises et contribuer à leur échelle au développement économique local. Avec plus de 1.500 références, cette société équipe et accompagne les professionnels dans le nettoyage et la désinfection de leurs locaux. La livraison est assurée dans les Hauts-de-France pour les professionnels des secteurs suivants : CHR (Cafés, Hôtels Restaurants), métiers de bouche (boulangerie, boucherie, traiteur) industries, PME, mairies, collectivités, enseignement, santé et professions de santé.

Contact : [contact@societe-h.com](mailto:contact@societe-h.com)  
[www.societe-h.com](http://www.societe-h.com)

### CARROPALE



Ancien directeur de la SN CARE-MA (rattachée au groupe NCN), **François Boutel**, ingénieur en bâtiment, a souhaité poursuivre le travail qu'il avait engagé en tant que directeur en créant sa société CARROPALE, spécialisée dans le **revêtement des sols durs et murs**. Il se réjouit d'avoir pu sauvegarder les 9 emplois grâce à la création de CARROPALE. Que ce soit auprès des professionnels, des collectivités ou des particuliers, Carropale maîtrise la pose de carrelage, faïence, mosaïque et chape. Leurs valeurs sont l'exigence interne, le respect des en-

gagements, la transparence, la réactivité et leur collaboration étroite avec le client.

Contact : [carropale@gmail.com](mailto:carropale@gmail.com)  
Tél. : 06 71 41 90 62

### NICKEL CHROME



**Frédéric Dubos**, récemment établi entrepreneur, après une carrière technique, riche d'expériences, au sein d'une collectivité locale boulonnaise, a créé en novembre 2020 avec son épouse Karine, graphiste, la société Nickel Chrome-Nettoyage et Propreté (SARL Ni-Cr).

Ils proposent des **prestations de nettoyage pour les professionnels (tous secteurs d'activité) et les particuliers**. Nickel Chrome vous assure un résultat de qualité, réalisé par des techniciens qui allient efficacité, minutie et professionnalisme.

Contact : [karinedubospro@gmail.com](mailto:karinedubospro@gmail.com)  
[nickelchrome-proprete.com](http://nickelchrome-proprete.com)

### INTERIEUR VANK

La société Interieur Vank, spécialiste dans la peinture et les revêtements des sols est arrivée en 2020 au sein de la pépinière pour développer son entreprise. Besoin d'effectuer des travaux de second œuvre dans votre logement ? Interieur Vank vous propose la pose de béton ciré, de revêtement textile ou PVC, la pose de parquet contrecollé ou stratifié mais peut également installer des plafonds tendus textile ou PVC et se charge de réaliser vos peintures intérieur et extérieur.

Contact : [interieurvank@gmail.com](mailto:interieurvank@gmail.com)



### association

## RIVAGES PROPRES FÊTE SES 30 ANS

1991, quatre salariés et un chef de chantier lancent l'opération de nettoyage des zones côtières et des cours d'eau, **l'association Rivages Propres** vient de naître. Cette association est porteuse de valeurs fortes telles que le développement des actions en faveur de l'environnement mais également l'insertion sociale et professionnelle. 30 ans plus tard, c'est 30 salariés permanents et 120 salariés en parcours d'insertion qui donnent vie aux projets ambitieux de Rivages Propres. Car Rivages Propres n'est plus l'association qui s'occupe uniquement du nettoyage des plages, non, cette association a souhaité aller plus loin en diversifiant ses actions : travaux d'entretiens, d'aménagement de rénovation aussi bien des espaces naturels que du patrimoine bâti. Rivages Propres se veut être une structure efficace au service de l'environnement comme en témoigne également le projet Cycléco lancé en 2013. **Cycléco**, c'est **6 salariés et un encadrant** qui mènent différentes actions de promotion de la mobilité douce. De la location courte ou longue durée (mise en place par la CAB et piloté par Marinéo), vente à petit prix, animation avec "une vélo école", ateliers de réparation, ... mais aussi du réemploi grâce au partenariat avec les déchetteries de la CAB, où l'association récupère les vélos et les remet en état pour leur donner une seconde vie. En résumé Cycléco fait la part belle au vélo !

Aujourd'hui, Rivages Propres propose des CDDI (Contrats à Durée Déterminée d'Insertion) pour accompagner les personnes (principalement les bénéficiaires du RSA) vers l'emploi. Ces contrats de 6 mois permettent de mettre ou remettre un pied dans le marché de l'emploi; ils sont renouvelables dans une durée maximale de 2 ans, le temps de trouver, grâce à l'accompagnement, une solution durable.

### Rivages Propres en 30 ans, chiffres clés :

- **1.400 T** de déchets ramassés
- **3 missions** : l'environnement, le bâtiment et la mobilité douce
- **105 sentiers** entretenus à l'année
- **Chantiers phares** : restauration des remparts de Boulogne-sur-Mer, Cycléco





## emploi

### UN FORUM POUR TROUVER UN JOB

La nouvelle édition du **Forum Objectif Emploi** a connu cette année un très grand succès, tant par le nombre de professionnels présents (95) pour recruter que par le nombre de visiteurs préparés et motivés (1.300) ainsi que par le nombre d'offres d'emploi proposées (1.600). En collaboration avec l'AMIE du Boulonnais, la Communauté d'agglomération du Boulonnais a repris l'organisation de cette manifestation avec une nouvelle implantation : espace recrutement, accompagnement et formation insertion.

## solidarité

### CIVIQUES ET ÉCOLOS : DEUX CHANTIERS JEUNES

Réaliser un projet utile à la collectivité afin d'obtenir une aide financière de 750€ pour la structure jeunesse et 1.000€ pour une association de leur choix, telle est la mission des 16 adolescents participant aux **chantiers jeunes organisés par la CAB**. Au mois d'août, les jeunes des centres de loisirs de Saint-Martin Boulogne et d'Hesdin l'Abbé avaient jeté leur dévolu sur l'association **Secours Populaire de Boulogne-sur-Mer**. Mais au-delà de cette aide financière, les jeunes ont souhaité épauler l'association lors de la distribution de denrées qui a eu lieu le mercredi 27 octobre à la salle Damméromt de Boulogne-sur-Mer. Nous les remercions pour cette belle initiative. Pour la session Chantier jeunes des vacances de la Toussaint encadrée par Eden 62, direction le Mont Saint-Frioux. **Les sentiers de randonnée de ce site exceptionnel ont été réhabilités** grâce aux coups de mains des 16 jeunes de l'Office Municipal des Jeunes d'Outreau et du Centre Social Maës de Boulogne-sur-Mer. En ce qui concerne leur choix sur l'association bénéficiaire, les adolescents ont opté pour la **Croix Rouge**. Un grand merci aux participants pour leur courage et leur soutien.



## Hélicéa

### DES TOBOGGANS QUI FONT SENSATION !



Après une petite déconvenue avec la société en charge de la fabrication et de l'installation des nouveaux équipements, avec notamment la descente du toboggan bleu un peu trop abrupte au niveau d'un "jump", la Communauté d'agglomération du Boulonnais avait interpellé la société afin de proposer une solution (prise en charge par la société) pour "adoucir" ce passage. C'est désormais chose faite !

Toutes les infos utiles sur le complexe sportif **HELICEA** (piscine / patinoire) : [www.helicea-cab.fr](http://www.helicea-cab.fr)  
Vous pouvez également suivre les actualités et animations proposées sur leur page Facebook : **Hélicéa Piscine / Patinoire**

## démarches

### LA DEMANDE DE PASSEPORT SUR RDV

Pour se rendre au Royaume-Uni, il vous faut désormais présenter un passeport. On vous laisse imaginer la répercussion sur les services d'état civil de la Ville de Boulogne-sur-Mer qui ont en charge la constitution des demandes de passeport de toute l'agglomération boulonnaise et au-delà ! Pour mieux vous accueillir et éviter des temps d'attente incertains, **la ville de Boulogne-sur-Mer a formalisé depuis le 12 octobre, les prises de rendez-vous pour constituer vos dossiers.**

Pour la prise de rendez-vous, plusieurs possibilités s'offrent à vous :  
- En ligne sur : <https://www.ville-boulogne-sur-mer.fr/demarches-et-services/pièces-d-identite/demande-de-passeport>  
- Par téléphone au **03 21 87 80 87**  
- Par courriel : [cnipasseports@ville-boulogne-sur-mer.fr](mailto:cnipasseports@ville-boulogne-sur-mer.fr)

Les rendez-vous peuvent être fixés soit à l'Hôtel de ville (du lundi au vendredi de 8h à 17h) soit à l'espace Services -62, rue de la Lampe (du mardi au samedi de 13h à 18h30)



# Circuits Courts

& Economie Sociale et Solidaire

dans le Boulonnais

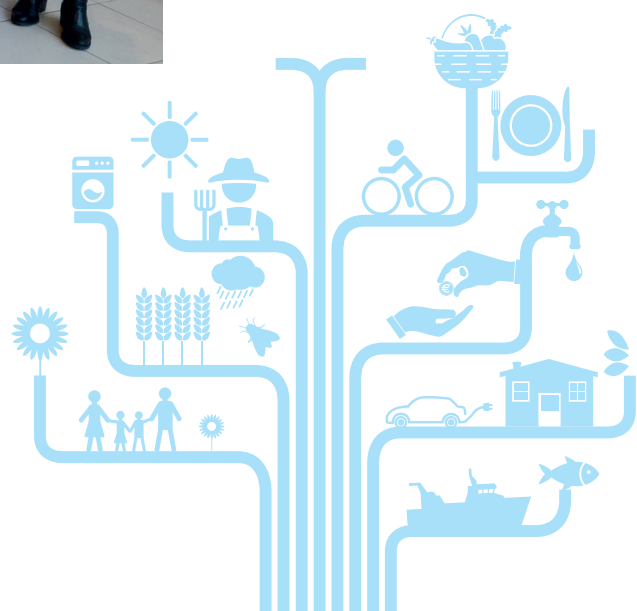
*Présentation des six lauréats de l'appel à projets "Economie Sociale et Solidaire" de la Communauté d'agglomération du Boulonnais*





Remise des chèques aux lauréats de l'appel à projets "Economie sociale et solidaire 2021" : (de gauche à droite) Julie Lamare (référente CAB pour l'ESS), Christian Thueux (Comité d'aide Boulonnais ESI Auto), Christian Delacour et Pascale Lebon (Panier de la mer 62), Violaine Mussault (Fruits de la Ménagère), Christine Haffreingue (Brad'Asso), Guillaume Dufresnes (Bee Hippiezzz), Bernadette Duflos (Anim'Chemin Vert), et Mireille Hingrez-Cérèda, Vice-présidente de la CAB chargée de l'ESS

La CAB anime la stratégie locale de développement de l'Economie Sociale et Solidaire et apporte un soutien aux initiatives locales. En juin, elle a choisi de lancer un appel à projets (voir ci-contre) pour soutenir les entreprises qui œuvrent pour une économie toujours plus solidaire et sociale en privilégiant les circuits courts et/ou locaux. Sur les 10 entreprises ayant répondu à cet appel à projets en juin 2021, 6 ont été retenues et bénéficieront d'un soutien de l'agglomération pour développer et concrétiser leur projet.



## L'appel à projets de l'agglomération

L'économie Sociale et Solidaire (ESS) englobe toutes les activités économiques porteuses de sens, qui ont à cœur la solidarité, le bien-être des humains et le respect de l'environnement. C'est l'économie qui se met au service de l'Homme. Faire le choix d'une mutuelle de santé, travailler dans une entreprise coopérative, mettre son épargne au service des entrepreneurs locaux ou faire appel à une entreprise d'insertion par le travail... nombreux sont les actes de la vie quotidienne qui s'inscrivent, parfois sans le savoir, dans l'ESS. Elle représente un poids non négligeable de l'économie locale avec plus de 1.300 établissements recensés dans le Boulonnais et plus de 5.000 postes de travail non délocalisables, soit plus de 10% de l'ensemble des postes de travail salariés du Boulonnais.

La Communauté d'agglomération du Boulonnais favorise depuis de nombreuses années l'essor de l'Economie sociale et solidaire qui, mêlant objectif économique et finalité sociale, est reconnue comme une voie de développement local à part entière. Pour

ce faire, la CAB anime la stratégie locale de développement de l'ESS et apporte un soutien aux initiatives locales au travers notamment de cet appel à projets. L'objectif principal de cet appel à projets est d'apporter une plus-value permettant aux porteurs de projets de se lancer. La CAB vise également la participation et la coopération entre acteurs et des réponses aux enjeux et attentes du territoire.

Ainsi, l'appel à projets ESS a eu pour priorités pour cette session 2021 :

- Les circuits courts/locaux, alimentaires ou non
- L'entrepreneuriat en matière d'Economie Sociale et Solidaire



## Anim' Chemin Vert

L'association **Anim'Chemin Vert** a pour but d'aider les habitants à sortir de leur isolement lors de manifestations qu'elle organise, de faire vivre, de redynamiser le quartier et surtout d'être à l'écoute des habitants. Par la sollicitation d'habitants sur la mise à disposition d'une machine à laver et d'un sèche-linge dans un local dédié, Anim'Chemin Vert a eu l'idée de créer **une laverie pour tous**, implantée au cœur du quartier du Chemin Vert pour qu'elle soit vue de tous. Cette laverie sera plus qu'un lieu pour laver son linge, c'est un lieu de ressources, un lieu de rencontres, un lieu d'écoute, de brassage des populations, un lieu où les rencontres partenariales sont multipliées.

<http://www.facebook.com/Anim-Chemin-Vert/>



## Brad'Asso

En lien avec la boutique de brocante permanente Brad'Ecobox, un constat était fait : beaucoup d'exposants ne souhaitent pas récupérer leurs articles invendus ou les déposent à la déchetterie proche du local pour se débarrasser de ces articles dont ils n'ont plus envie. Afin de sensibiliser les habitants du Boulonnais à la seconde vie des objets et à la réduction des déchets, l'association **Brad'Asso** a été créée. Elle perçoit ces objets invendus afin de les valoriser, parfois les remettre en état, et de les commercialiser à prix réduit. Elle pourra aussi récupérer des objets et vêtements partout sur le territoire que ce soit auprès de particuliers, de commerces ou autres partenaires du projet.

## Bee Hippiezzz

Avec **Bee Hippiezzz**, ce jeune entrepreneur s'est lancé dans l'apiculture non pas pour récolter et vendre du miel mais pour faire connaître au grand public le monde merveilleux de cet insecte social : l'abeille.

Bee Hippiezzz répond à une demande locale de personnes désireuses d'agir activement pour les pollinisateurs. Le projet est multi-activité :

- La fabrication de ruches "naturelles" laissant les abeilles maîtresses de leurs habitats. Mais également des abris pour les pollinisateurs solitaires, des mangeoires, nichoirs pour les oiseaux et des logis pour les petits mammifères,
- L'accompagnement et conseil pour les personnes désireuses d'accueillir une ruche,
- L'intervention en centre aéré et école pour faire connaître les pollinisateurs aux plus petits,
- La création d'un rucher découverte pour faire découvrir les pollinisateurs et les pratiques apicoles.

<https://m.facebook.com/Bee.Hippiezzz/>

<https://beehippiezzz.wordpress.com>





## Le Panier de la Mer 62

L'association **Panier de la Mer** est un atelier chantier d'insertion porté par trois activités principales :

- la valorisation des invendus des criées et des dons des entreprises en produits transformés surgelés destinés à l'aide alimentaire
- la préparation et livraison de prestations traiteur destinées au secteur marchand
- l'activité de sensibilisation à la santé par le biais d'atelier cuisine auprès d'habitants des quartiers prioritaires

Le projet est de valoriser à plus grande échelle, dans le cadre de l'atelier traiteur, les dons des entreprises locales en plats préparés surgelés destinés aux bénéficiaires de l'aide alimentaire.

*"Produire des plats préparés pour l'aide alimentaire au sein de notre atelier, cela a d'autant plus de sens, qu'au-delà des compétences apportées à nos salariés, ils nous renvoient régulièrement la fierté qu'ils ont à se sentir utiles pour leur territoire."*

<https://facebook.com/panierdelamer62/>

<http://www.panierdelamer.fr/boulogne/>

## Les Fruits de la Ménéndelle

L'association **Les Fruits de la Ménéndelle** est mobilisée avec le "LAP" de la Ronville à Wimereux, sur la restauration d'une ferme et de terrains en friche en un écolieu accueillant différentes activités. Depuis plus d'un an, elle mène des chantiers participatifs pour restaurer progressivement le site, le défricher, le dépolluer et lui restaurer des fonctions écologiques perdues (création de mares, restauration de boisements...).

Progressivement a germé l'idée d'un verger multi-strates, inspiré du principe des "forêts jardins" et de la permaculture. Grâce aux compétences plurielles au sein du groupe, l'association "Les Fruits de la Ménéndelle" a été créée dans le but d'accompagner, soutenir et d'impulser la mise en place d'un projet d'arboriculture fruitière sur le site.



## Comité d'Aide Boulonnais ESI Auto

L'association **CAB ESI** est reconnue comme structure d'insertion par l'activité économique qui a pour vocation de rapprocher du monde de l'emploi un public en difficulté. Elle intervient dans le domaine de l'automobile : entretien, réparation, rénovation esthétique, auprès d'une clientèle notamment composée de professionnels (concessions de la zone de la Liane).

Dans le but de diversifier les services proposés à la clientèle, mais aussi de diversifier les compétences de ses salariés, l'association a décidé de se développer avec l'achat d'une machine pour la réparation de jantes, ce qui répond directement à un besoin identifié.



## MARKETPLACE LOCALE & COMMERCE DE PROXIMITÉ

Zoom sur ce qui se cache derrière ces termes qui reviennent de plus en plus fréquemment suite aux périodes de confinement.

### QU'EST-CE QU'UNE MARKETPLACE ?

Une marketplace locale est une place de marché qui met en relation les consommateurs, les commerçants et les artisans situés à proximité (commerce local). Qui dit marketplace dit site de vente en ligne mais également vente sur place et "click and collect". Le "click and collect" fait partie intégrante du fonctionnement d'une marketplace locale car il permet de récupérer sa commande très rapidement sans devoir payer de frais de livraison.

Les offres marketplace locales permettent la digitalisation des commerçants et artisans de proximité pour augmenter leurs ventes et offrir un service de qualité aux consommateurs.

Elles offrent plus de traçabilité sur les produits et répondent aux consommateurs qui souhaitent privilégier également une consommation plus responsable favorisant les circuits courts.

Parce qu'achat local est synonyme d'emploi local, la Communauté d'agglomération du Boulonnais a lancé, par l'intermédiaire de l'agence de développement Boulogne développement Côte d'Opale, la dynamique "Achetez en Boulonnais" en juin 2020, qui apporte ainsi un véritable soutien aux commerces et artisans de proximité.

"Achetez en Boulonnais" regroupe déjà plus de 140 commerçants & artisans situés dans la Communauté d'agglomération du Boulonnais.

### 3 BONNES RAISONS DE FAVORISER LE COMMERCE LOCAL

- Consommer local pour maintenir de la vie dans nos villes
- Créer et maintenir l'emploi sur notre territoire
- Resserer les liens sociaux et humains avec nos voisins

Les plateformes de proximité ont donc un avenir prometteur. N'hésitez pas à vous rendre sur [www.achetezenboulonnais.fr](http://www.achetezenboulonnais.fr) et soutenir ainsi vos commerçants et artisans de l'Agglomération.



### QU'EN PENSENT LES COMMERÇANTS ?

"Le retour client est toujours satisfaisant mentionnant une plateforme simple d'utilisation", témoigne Sébastien Brygier, gérant de **Story'magine**, magasin de jouets situé au 73 rue Nationale à Boulogne-sur-Mer. "Il est vrai que ça demande un gros travail de mise à jour des articles référencés mais ça permet de mieux communiquer et d'augmenter notre visibilité."

*Célébrez les fêtes de fin d'année*  
en choisissant parmi  
**les 7 000 références**  
du site

**achetezen**  
*Boulonnais.fr*

**10€ de réduction dès 50 € d'achat\***  
avec le code de réduction **BOUL10**

Plein d'**idées-cadeaux** à offrir

Des **mets locaux** à partager

[www.achetezenboulonnais.fr](http://www.achetezenboulonnais.fr)

\* Offre valable une seule fois par utilisateur du 06/12 au 31/12/2021

## TOUS À VÉLO !



**Le samedi 2 octobre, à proximité du stade nautique de Boulogne-sur-Mer, la Communauté d'agglomération du Boulonnais a mené une journée d'information baptisée "Tous à vélo" pour inciter ses habitants à se "remettre en selle" et vanter les bienfaits d'une utilisation quotidienne du vélo pour le travail ou pour les loisirs.**

Si la fréquentation a été fortement impactée par une météo particulièrement mauvaise, cette journée dont c'était la première édition a toutefois été riche par les animations proposées : piste pédagogique pour les plus jeunes mais également pour les adultes, "Vélo smoothie", atelier réparation, atelier marquage, présentation du service location de vélos électriques de longue durée, de l'aide à l'acquisition d'un vélo électrique, proposition d'une balade sur la piste des berges de la Liane, présentation de triporteur électrique...

Organisée en partenariat avec Cycléco/Rivages Propres, Marinéo et l'ADAV (Association Droit Au Vélo), la journée avait plusieurs objectifs : sensibiliser à la pratique du vélo, informer sur le nouveau "partage de la rue" qu'implique son développement, mais également promouvoir les investissements de la CAB (itinéraires cyclables, stationnements, ...) et le travail partenarial réalisé autour du développement de la pratique cycliste.



Illustration : AdobeStock, Salaman

**PISTE CYCLABLE**  
Voie réservée exclusivement aux cyclistes (distincte de la chaussée)

Trottoir

Chaussée

**CONTRE-SENS CYCLABLE**  
Bande réservée aux cyclistes pour remonter une rue en sens unique

**VOIE VERTE**  
Voie partagée entre cyclistes et piétons

Chaussée

**BANDE CYCLABLE**  
Espace délimité sur la chaussée réservé aux cyclistes (les véhicules ne peuvent pas mordre sur l'espace)

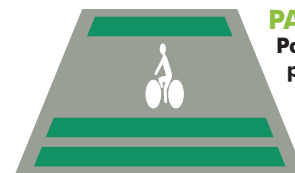
Trottoir

Chaussée

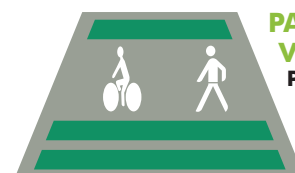
**CHAUCIDOU**  
*CH*aussée à *C*irculation *DOU*ce  
Chaussée partagée avec espace délimité aux cyclistes  
**PRIORITÉ AUX CYCLISTES** (les véhicules peuvent mordre sur l'espace)



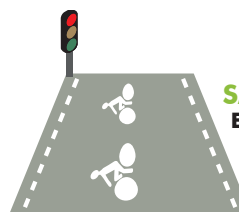
**PARTAGE DE LA CHAUSSÉE**  
Conducteurs et cyclistes, soyez prudents et aménagez votre vitesse.



**PASSAGE PIÉTON VÉLO**  
Passage dédié aux cyclistes pour rejoindre des aménagements cyclables. Le cycliste ne peut pas emprunter un passage piéton standard sauf s'il descend de son vélo.



**PASSAGE MIXTE VÉLO/PIÉTON**  
Permet de rejoindre le trottoir ou la voie verte.



**SAS VÉLO**  
Espace réservé aux vélos **DEVANT LES FEUX TRICOLORES.** Le véhicule ne doit pas y stationner.

## VOITURES ET VÉLOS : ROULONS ENSEMBLE EN SÉCURITÉ !

Petit rappel des signalisations et usages pour une cohabitation en toute sécurité des cyclistes et des automobilistes.



**PANNEAUX AUX FEUX**  
Indiquent que le vélo peut s'engager au feu rouge dans le sens de la flèche. Il doit tout de même la priorité aux autres véhicules.

## VOTRE VÉLO À L'ABRI



Depuis quelques semaines, la Communauté d'agglomération du Boulonnais installe dans différentes villes de son territoire des abris vélos afin que leurs utilisateurs, de plus en plus nombreux, puissent laisser leur monture à l'abri des intempéries.

## TOURISME : LA CAB INVESTIT DANS L'ACCUEIL



Photo © Nausicaá

Le tourisme est un élément fort de l'économie de notre territoire. Aussi l'agglomération se doit de favoriser les équipements facilitant la vie du touriste venu découvrir notre belle région.

### CHIFFRES CLÉS

**33.339 visiteurs** ont été reçus dans les bureaux d'information touristique, dont :

-  **70%** Français
-  **20%** Belges
-  **5%** Néerlandais
-  **2%** allemands
- 3%** autres nationalités



### → DES BORNES INTERACTIVES

Pour accompagner au mieux ces explorateurs du Boulonnais dans la découverte de la Côte d'Opale, l'Office de Tourisme du Boulonnais a souhaité installer **des bornes interactives** pour renseigner les visiteurs au-delà des horaires d'ouverture des bureaux d'information touristique. Chaque Bureau est (ou sera) équipé de 2 bornes interactives extérieures, une avec un accès direct au site internet où toutes les informations utiles sont accessibles en français, en anglais, en allemand et néerlandais, et une autre borne plutôt sous format "agenda" qui annonce les animations et événements à proximité du site. Deux bureaux d'information touristique sont déjà équipés, Boulogne-sur-Mer et Hardelot, pour Le Portel, l'installation est prévue en mars 2022 et pour Wimereux en 2023. D'autres bornes interactives sont sorties de terre sur les zones de fréquentation touristique ne disposant pas de bureau d'information à proximité, comme à Equihen Plage (près du camping

municipal), dans les jardins de Nausicaá et au niveau du square Mariette à Boulogne-sur-Mer. L'installation d'une 4<sup>ème</sup> borne sur Condette est à l'étude.



## ➔ DEUX SCHÉMAS DE VALORISATION DU TERRITOIRE

L'agglomération travaille sur la mise en place de deux schémas de valorisation : le schéma balnéaire et le schéma rural. Ils ont pour but de valoriser le territoire et les sites exceptionnels par de l'information propre au site, au village.

### UN SCHÉMA BALNÉAIRE POUR VALORISER LE LITTORAL BOULONNAIS...

L'agglomération a souhaité mettre en place un schéma balnéaire pour encadrer et faciliter ces flux touristiques mais aussi guider vers les principaux points de vue remarquables du Boulonnais. Plusieurs actions sont mises en place comme la création de parking paysagers, de signalétique piétonnes vers des points de vue et belvédère, le réaménagement des sentiers et chemins,...

L'aménagement **du parking paysager de l'Hoverport** est en cours. Il s'agit de requalifier le parking existant en aménageant 90 places de stationnement pour véhicules légers et des emplacements pour stationner des vélos et motos avec une intégration environnementale et paysagère forte. Cela passe par la mise en place de noue végétalisée avec plantation de graminées pour l'infiltration des eaux pluviales, éclairage photovoltaïque, replantation d'oyats pour fixer la dune et limiter l'arrivée de sable sur le parking.

En 2022, **Le Parking de la Warenne sera réaménagé** : 40 places de parking pour les camping-cars, une vingtaine de places pour les véhicules légers et aménagement d'espaces pour le stationnement de vélos et motos. Tout sera étudié pour s'intégrer à l'environnement.

Et en 2023, ce sera à proximité du **Fort d'Alprech** que sera créé un nouveau parking à la place de celui actuel qui est "collé" au fort. Le but étant de limiter la pollution visuelle qu'engendre le stationnement de véhicules sur ce site emblématique. Certains sites du territoire, qui ont la particularité



d'avoir un **panorama exceptionnel**, auront un emplacement défini par le Conservatoire du Littoral et les communes pour y implanter un panneau d'informations géologiques, historiques, du site. Bien évidemment les visuels seront étudiés en fonction du site pour ne pas être trop intrusif et respecter l'environnement de cet espace naturel. Voici la liste des sites identifiés pour des points de vue : Pointe de la Rochette et cap de la crèche à Wimereux, Le mont de Coupes et Le Fort d'Alprech à Le Portel, le vallon de Ningles entre Equihen-Plage et le Portel, le site de la Crevasse à Equihen-Plage, le site d'Ecault, les sites d'Hardelot Sud et Nord et la plage du Mont Saint-Frieux à Dannes.

### ... ET UN SCHÉMA RURAL POUR LE TOURISME VERT

Parce que le tourisme ne concerne pas que le littoral, **un schéma rural** pour mettre en valeur le tourisme vert est également en développement. Il permettra d'informer les visiteurs depuis les centres bourgs des communes rurales, des endroits typiques à découvrir à proximité mais égale-

ment les chemins de randonnée, les parcours VTT ou équestres, des informations gastronomiques, de l'histoire,...

Dans ce schéma, 6 axes ont été principalement identifiés : **Axe Liane, Axe Sud, Axe Forêt de Boulogne, Axe du Denacre, Axe du Wimereux, Axe du belle Isle**. Sur ces axes, les chemins de randonnée seront valorisés par un réaménagement des sites et une signalétique renforcée. Sur certains sites, la mobilité douce sera accentuée et mise en valeur ainsi que les activités sportives telles que les centres équestres, la descente de la Liane en canoë,...



Photo © Fabien Coisy

## UNE FRÉQUENTATION ENCOURAGEANTE POUR LE PORT DE PLAISANCE

L'office de Tourisme du Boulonnais, qui depuis janvier 2021 est à la barre du port de plaisance, nous livre un bilan plutôt favorable pour cette saison touristique. La crise sanitaire avait impacté sa fréquentation en 2020 en passant à 1.350 bateaux mais la reprise est encourageante avec **une fréquentation en hausse** sur la saison 2021.

### LE PORT DE PLAISANCE

- **3 bassins** (Avant-port / Bassin Napoléon / Bassin Frédéric Sauvage)
- **590 anneaux**
- **1.800 bateaux en escale pour cette saison touristique**



## ON A RETROUVÉ LE POULPAPHONE !



Pastel Coast



Requin Chagrin



Hervé

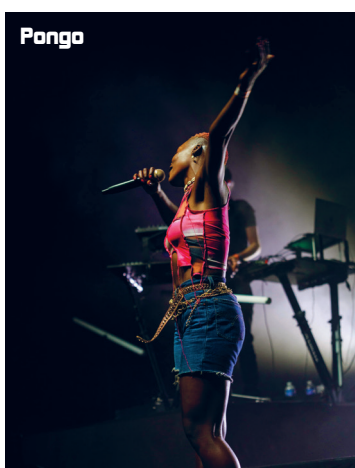
**Le Poulpaphone, festival de musiques actuelles organisé par la CAB, a pu retrouver son public après une édition 2020 annulée pour les raisons que l'on sait. Ce sont près de 4.000 spectateurs qui ont répondu présent, ravis de retrouver ce grand rendez-vous culturel.**

Si le contexte encore peu propice à ce genre d'évènement et un changement de lieu pouvaient légitimement inquiéter l'organisation, les doutes furent vite balayés par l'arrivée d'un public trop heureux de retrouver l'ambiance maritime et industrielle si particulière et propre au festival. Le nouveau site, l'Eperon, situé à quelques mètres du centre-ville, a rapidement conquis la plupart des festivaliers : plus facile d'accès, dans un environnement plus aéré, il offrait le luxe d'avoir le port et la ville comme décor naturel ! Bien que la jauge maximale n'a pas été atteinte, ce sont tout de même 2.200 poulpafans qui se sont retrouvés le vendredi et 1.800 le samedi de ce week-end de mi-septembre. Des chiffres plus qu'honorables pour un évènement contraint au pass sanitaire.

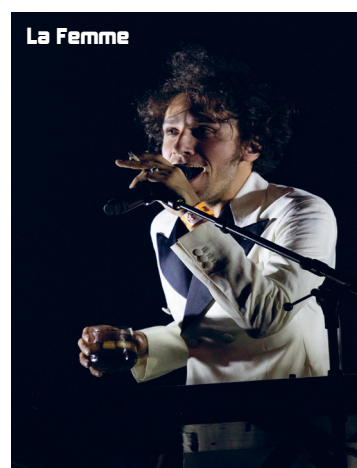
La programmation combinant têtes d'affiches et découvertes était à la hauteur des retrouvailles : d'Hervé à Youssoupha, de La Femme à Pongo en passant par Structures, Requin Chagrin, Fantômes ou encore les locaux de Pastel Coast. Vite conquis, le public ne se privait pas de montrer son bel enthousiasme à des artistes ravis de cette ambiance chaleureuse. Tous attendent déjà la prochaine édition !



Youssoupha



Pongo



La Femme



La ville et le port pour décor naturel



**un peu de hauteur...**  
**LE BOULONNAIS VU DU CIEL**  
- Photo Philippe LECOCCO Opale Aéro Images -

**SAINT-MARTIN  
BOULOGNE**

POUR VOS  
**REPAS**  
DE  
**FÊTES...**



**BOULOGNE-SUR-MER - 1<sup>er</sup> Port de pêche de France**



**SAVOUREZ LES PRODUITS DE LA MER**  
DES HAUTS-DE-FRANCE



Retrouvez le film promotionnel réalisé par la CAB  
sur vos écrans du 13 au 29 décembre sur France3  
et BFM TV ou en scannant le QR-Code



  
**Communauté  
d'agglomération  
du Boulonnais**  
[www.agglo-boulonnais.fr](http://www.agglo-boulonnais.fr)

  
**Région  
Hauts-de-France**

