

# Agglo rama

www.agglo-boulonnais.fr

Le magazine de l'agglomération boulonnaise

LES PROJETS

axe **Liane**

AVANCENT

LES BERGES DE LA LIANE...  
ÇA SE POURSUIT !

actualités



Appel à manifestation  
d'intérêt pour le port  
de plaisance



Estelle GRELIER à  
Boulogne-sur-Mer

coup de projecteur



La sécurité, c'est  
l'affaire de tous

ils font l'agglo



Emploi-insertion :  
portrait de  
Kevin PORET

Baincthun • Boulogne-sur-Mer • La Capelle-les-Boulogne • Condette • Conteville-lez-Boulogne • Dannes • Echinghen • Équihen-Plage  
Hesdigneul-les-Boulogne • Hesdin-l'Abbé • Isques • Nesles • Neufchâtel-Hardelot • Outreau • Pernes-lez-Boulogne • Pittefaux • Le Portel  
Saint-Étienne-au-Mont • Saint-Léonard • Saint-Martin-Boulogne • Wimereux • Wimille

## p4 actualités en images

## p8 actualités

La CAB lance un appel à manifestation d'intérêt pour le port de plaisance



p9 La SOCARENAM met à l'eau deux chalutiers  
Capécure en vedette au salon Seafood de Bruxelles

p10 Estelle Grelier à Boulogne-sur-Mer  
32 millions d'euros d'investissement pour le port en quatre ans  
Beau succès pour le 1<sup>er</sup> Hackaton "Mers et océans"

p11 Recherche universitaire sur la pêche récréative  
L'usine Ecover reprise par un groupe belge

p12 Bientôt un centre de formation mutualisé pour les sportifs de haut-niveau  
La saga "rouge et noir" à la bibliothèque de Boulogne

p13 Inauguration des parcours de randonnées du site naturel d'Ecault  
Au Musée de Boulogne-sur-Mer, les masques attaquent !

p14 ils font l'agglomération  
Kevin Poret, aide banquier au Grand Nausicaà

## p15 dossier

# LES BERGES DE LA LIANE... ÇA SE POURSUIT !



## p20 coup de projecteur

"La sécurité, c'est l'affaire de tous"  
Commissaire central Arnaud Jublin  
et Commandant de gendarmerie Philippe Zanelli :

## p22 c'est durable

La CAB vous aide à réaliser des économies d'énergie  
Les produits dangereux : qu'en faire ?



**Communauté d'agglomération du Boulonnais**  
www.agglo-boulonnais.fr

**contact**

**Communauté d'Agglomération du Boulonnais**  
1, boulevard du Bassin Napoléon - B.P. 755  
62321 Boulogne-sur-Mer CEDEX  
Tél : 03 21 10 36 36 - Fax : 03 21 87 48 94  
www.agglo-boulonnais.fr

Directeur de la publication : Jean-Loup LESAFFRE,  
Président de la Communauté d'Agglomération du Boulonnais

Rédaction : Benoît LOBEZ  
Photos : Yoann GUILLOU, Benoît LOBEZ, Alain MONTIGNY,  
Frédéric DESGARDIN

Maquette : Service Communication  
Impression : SIB Imprimerie  
Zone Industrielle de la Liane - BP 343  
62205 BOULOGNE SUR MER CEDEX

N° ISSN : 1951-2228





**Jean-Loup LESAFFRE**

Maire de Saint-Léonard

Président de la Communauté d'Agglomération du Boulonnais

## L'AXE LIANE... UN ENJEU POUR TOUTE L'AGGLOMÉRATION

Si cette période de vacances nous invite à relâcher un peu la pression, il n'en demeure pas moins que l'actualité économique nous invite à rester vigilant. Ces dernières semaines ont été marquées par l'incertitude liée au devenir de la Continentale Nutrition. Il aura fallu une nouvelle fois que les collectivités se mobilisent pour aider au maintien de ce site industriel. Ce fut donc un soulagement pour tous, fournisseurs, salariés, partenaires de savoir qu'un repreneur avait été choisi par le Tribunal de Commerce. Le groupe irlandais C&D foods est donc le nouveau propriétaire de Continentale et entend développer le site boulois en y injectant plus de 40 millions d'euros d'investissement. Bien entendu, avec Frédéric Cuvillier, notre Député qui s'est pleinement mobilisé sur ce dossier, nous resterons vigilants quant aux engagements pris par ce groupe et seront attentifs à l'avenir des salariés qui ne seront pas repris au terme de ce rachat.

Pour apporter un peu de légèreté en cette période estivale, l'Agglorama vous propose un dossier sur la poursuite de l'aménagement des berges de la Liane. Les rives requalifiées font aujourd'hui l'unanimité des habitants et confèrent à notre cœur d'agglomération une image résolument moderne et attractive. Pour compléter cet aménagement, la ville de Boulogne a lancé la requalification de la partie front de mer dont une première phase vient d'être achevée.

“ LA CAB ENTEND MAINTENANT POURSUIVE L'AMÉNAGEMENT DES BERGES ”

La dynamique inaugurée par ces aménagements en cœur d'agglomération doit maintenant se diffuser à l'ensemble du territoire. La Liane, élément fondateur et structurant du territoire boulois ne se limite pas à son enveloppe urbaine. La Liane s'étire à travers l'agglomération et laisse percevoir tout au long de son tracé des paysages, et des espaces d'enjeux et de projets qui forment les prolongements du projet Axe Liane. Ainsi, la CAB entend maintenant poursuivre l'aménagement des berges en amont en lançant une première phase de travaux sur les communes d'Outreau et de Saint-Léonard pour, à terme, progressivement rejoindre la commune d'Hesdigneul.

Dans la thématique nature, c'est aussi la réalisation par la CAB en partenariat avec Eden 62 et l'ONF de sentiers de randonnées. Si on y ajoute le Grand Nausicaà en cours de construction, ce sont autant de projets qui ouvrent des perspectives intéressantes en terme d'image et de notoriété et donc de développement touristique. La Côte d'Opale doit devenir une destination touristique majeure et le Boulonnais doit en être la capitale ! La création d'un office de tourisme intercommunal professionnel l'année prochaine sera une opportunité pour créer une véritable stratégie de développement touristique à

l'échelle de l'agglomération voire au delà.

Je vous souhaite à tous un excellent été !



(photo ©Yannick COPPIN/ESSM)

### ZOOM

#### L'ESSM LE PORTEL EN PRO-A !

**En gagnant les play-offs, l'ESSM Le Portel rejoint la pro A. Un fantastique exploit !**

Ils l'ont fait ! Grâce à leur victoire face à **Evreux** lors du match retour de la finale des Play-offs, le vendredi 10 juin dans leur nouvelle et splendide salle du Chaudron pleine à craquer, les joueurs d'Eric Girard permettent à l'**ESSM de monter en PRO A** ! Une première dans l'histoire du club !

Etouffés par les joueurs portelois dès l'entame du match (menés 20 à 4 à la fin du premier quart-temps), les Ebroïciens ont été littéralement laminés (67 à 54 au sifflet final). Le dimanche 12 juin, plus de mille personnes de toute l'agglomération bouloisaise sont venues ou revenues au Chaudron rendre hommage à leurs héros et communier avec les joueurs, les entraîneurs, les partenaires, les dirigeants, les Musicos et tous les bénévoles qui font vivre quotidiennement le club portelois.



"Aire2Funk" - Cie "Les Traîne-Savates"

"Les nuits barbares"  
Cie Hervé Koubi



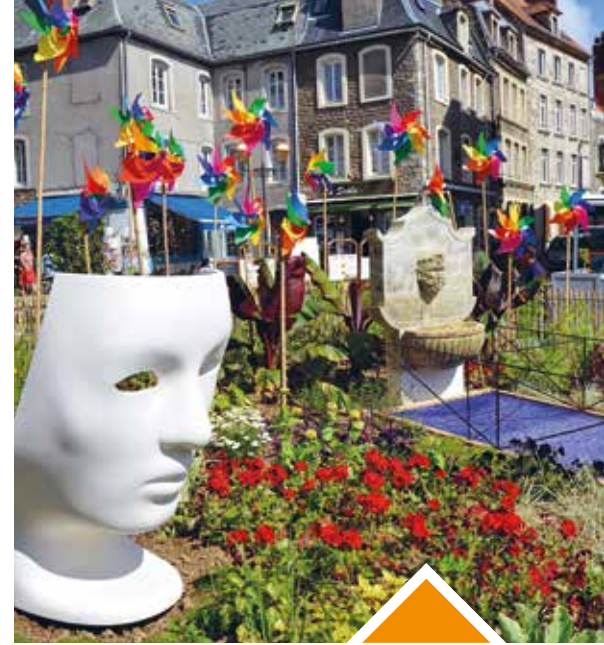
"Toyi Toyi"  
Cie Hors-Série



## DE LA DANSE À DONF !

Les **Semaines de la Danse 2016** ont une fois encore su séduire un public devenu fidèle à ce rendez-vous culturel printanier. La **Cie "Les Traîne-Savates"** a ouvert le bal le 16 avril avec son spectacle gratuit "Aire2Funk" en plein centre-ville de Boulogne. Musique funk et danse hip-hop ont rapidement conquis de nombreux passants pour ce pur moment festif. Le centre Georges-Brassens de St-Martin a ensuite accueilli successivement la **Cie Hervé Koubi** pour des "Nuits barbares" longuement applaudies (le 26 avril), puis le spectacle engagé "Toyi Toyi" de la **Cie Hors-Série** qui n'a pas hésité à inviter les spectateurs à rejoindre les danseurs sur scène (le 29 avril). Enfin, les 4 et 5 mai, la **Cie Non Nova** clôturait cette édition 2016 par "L'après-midi d'un Foehn", un spectacle jeune public à la poésie incroyable qui n'a laissé personne indifférent.





## UNE ESCALE REMARQUÉE

Comme nous vous l'annoncions dans notre précédent numéro, le magnifique **trois mâts Belem** a fait une courte escale à Boulogne fin avril. Que ce soit à son arrivée sous un soleil radieux, pendant son séjour, ou lors de son départ, les habitants de l'agglomération sont venus en nombre admirer le navire nantais. Espérons que son séjour à Boulogne aura donné envie au Belem de revenir, pourquoi pas, pour une prochaine édition des Fêtes de la Mer !



## UN JARDIN ÉPHÉMÈRE PLEIN DE SENS !

Très attendu chaque année, le **Jardin Éphémère de la ville de Boulogne** a de nouveau enchanté ses premiers visiteurs. Pour ce cru 2016, le dixième, Louis Djalali, responsable des parcs et jardins de la ville, a retenu le thème des cinq sens. La vue, le toucher, le goût, l'odorat et l'ouïe... cinq espaces où les jardiniers ont laissé parler toute leur créativité. A l'occasion de cette dixième édition, un **livre anniversaire** a été édité. Il permet de (re) découvrir avec plaisir les dix thématiques de ce jardin devenu

l'une des attractions majeures de la ville pendant l'été.  
En vente au prix de 10€  
à l'Hôtel de Ville,  
au Musée et à la FNAC



## LANDACRES OPTÉ POUR LES OVINS

Le 21 avril dernier, de surprenants nouveaux agents d'entretien ont fait leur apparition sur le parc paysager d'activités de Landacres, géré par la CAB : **cinq moutons** chargés d'entretenir écologiquement les espaces verts de la plus grande parcelle du parc. Avec cette méthode appelée **éco-pâturage**, on évite l'entretien mécanique polluant et plus coûteux. Implanté sur les communes d'Isques, d'Hesdin-l'Abbé et de Baincthun, Landacres possède la certification environnementale ISO 14 001 (il a été le premier à l'être en Europe dès 1998).



## MÉTAMORPHOSE DE L'OBJET

Dans la continuité d'ateliers organisés avec les scolaires de l'agglomération (dispositif CLEA), le sculpteur **Gilbert Legrand** a exposé ses oeuvres à la médiathèque de St-Etienne-au-Mont du 13 avril au 7 mai. L'exposition qui a connu une belle affluence présentait les "détournements" d'objets réalisés par l'artiste. Le banal soufflet se transforme ainsi en super-héros, les couteaux suisses en rockers patibulaires, et cette si familière casserole en preux chevalier.

## 7<sup>ème</sup> CONTINENT

Chaque année, 30 millions de tonnes de plastique se déversent dans les océans, en contribuant à la formation d'un véritable et effrayant continent : "d'une taille sept fois supérieure à celle de la France", assure l'explorateur Patrick Deixonne. D'où l'intérêt de mobiliser le grand public à la pollution de l'océan par les déchets en plastique. Patrick Deixonne, Fondateur de l'**Expédition 7<sup>ème</sup> Continent**, et Francis Vallat, Président de l'association, ont lancé le 12 mai à Nausicaà une tournée nationale de sensibilisation. A l'occasion des **25 ans de Nausicaà**, l'expédition a planté son chapiteau à Boulogne, lieu de départ d'une tournée nationale à laquelle prend part le voilier océanographique **Marama**, un robuste ketch de 32 mètres (ici, faisant son entrée dans le port de Boulogne).



## UN TICKET POUR RIO

Quatre ans après Londres où le podium lui avait échappé de quelques dixièmes, le kayakiste boulonnais **Maxime Beaumont** pourra à nouveau tenter de décrocher une médaille aux prochains **Jeux Olympiques de Rio** en août. Notre champion a en effet remporté les sélections nationales en kayak 200 mètres et pourra donc concourir en monoplace et, associé à Sébastien Jouve, en biplace. Bonne chance à lui !



## LE SAGA PEARL II AIME BOULOGNE

Le 7 juillet, le **navire de croisière Saga Pearl II** a fait escale pour la journée à Boulogne-sur-Mer. L'imposant navire de la Compagnie Fred Olsen, 164m de long et 23m de large, arrivé dès 8h du matin, a accosté quai de l'Europe pour débarquer plus de 400 touristes britanniques désireux de connaître notre cité maritime. La CAB et la SEPD se sont chargées de l'accueil de ce bateau qui n'est pas un inconnu : il avait déjà proposé l'escale boulonnaise à ses passagers en 2010 et 2014. Ce troisième passage démontre l'intérêt des croisiéristes pour Boulogne-sur-Mer.





## LILLE-HARDELOT

Ce 22 mai, ce ne sont pas moins de **6.124 cyclotouristes** qui sont partis de Lille dès 6h30 et sous la pluie pour rallier **HardeLOT**. Âgés de 9 à 84 ans, venus principalement de la région mais aussi de plus loin (Bordeaux, Chambéry, ...) chacun avait à coeur de parcourir les **156 km** de cette classique de la randonnée vélo, créée en 1980. La marraine de l'édition 2016 n'était autre que la nordiste **Marion Rousse**, championne de France de cyclisme sur route 2012. Autre champion présent sur le parcours, Alain Bondue, ancien coureur cycliste roubaisien (route et piste) qui pouvait retrouver Philippe Crépel son ancien directeur sportif (La Redoute) et organisateur de cette épreuve. La CAB soutient cette manifestation qui met en valeur la beauté des paysages de notre territoire.



## MERCI AU BCK !

Dans le cadre de la **Semaine du Développement Durable** (30 mai / 5 juin), une quinzaine de jeunes membres du **Boulogne Canoë Kayak (BCK)** encadrés par des moniteurs ont participé à une opération de **nettoyage de la Liane**. De nombreux déchets plus ou moins volumineux ont été récupérés : ils ne pollueront plus notre fleuve. Un caddie a même été retrouvé et remonté sur la terre ferme ! Cette belle initiative du BCK, un club soutenu depuis longtemps par la CAB, mérite d'être mise à l'honneur. Le club souhaiterait aujourd'hui développer cette opération en l'ouvrant, pourquoi pas, au grand public... Chiche ?

## NAUSICAÀ A FÊTÉ SES 25 BOUGIES

Le Centre national de la Mer a officiellement fêté son **25<sup>ème</sup> anniversaire, le samedi 25 juin**. Les élus ont inauguré l'exposition temporaire consacrée au **Grand Nausicaà**, le futur plus grand aquarium d'Europe (ouverture prévue en 2018). Signe de la vitalité de Nausicaà en cette année anniversaire, trois nouveaux pensionnaires sont arrivés. **Balou** et **Scooby**, tout d'abord, deux nouvelles otaries âgées de près de deux ans et nées dans un parc européen dans le cadre d'un programme de reproduction. **Un bébé manchot**, ensuite, qui vient de naître parmi la colonie déjà présente à Nausicaà. Son nom devrait être rapidement choisi.



(photos © NAUSICAÀ)



plaisance

## → LA CAB LANCE UN APPEL À MANIFESTATION D'INTÉRÊT POUR LE PORT DE PLAISANCE



**Que les investisseurs privés intéressés par la création d'une marina à Boulogne se dévoilent. C'est le sens que souhaite donner les élus de la CAB à l'appel à manifestation d'intérêt qu'ils ont lancé le 10 mai.**

Depuis le 1<sup>er</sup> janvier 2016 en effet, la CAB a la compétence plaisance. C'est pourquoi le Député-Maire Frédéric Cuvillier et le Président de la CAB Jean-Loup Lesaffre ne souhaitent pas perdre de temps pour développer la filière nautique créatrice d'emplois. "Ce projet Plaisance-Marina, expliquent-ils, a pour objectif de faire du port, en raison de sa situation exceptionnelle, une vitrine et une locomotive pour le développement de l'agglomération, tout en mettant en valeur les rivages marins et l'estuaire de la Liane".

Concrètement, l'AMI donne six mois aux promoteurs immobiliers et autres investisseurs potentiels pour présenter "un projet d'envergure permettant de parvenir à la construction d'une marina (complexe résidentiel avec espaces

dédiés aux commerces et services accompagné de 800 à 1000 anneaux de plaisance à flot)". La CAB leur met à disposition les études des différentes missions qui ont déjà défriché le terrain et exploré les sites qui offrent le plus de potentiel.

### 500 ANNEAUX

Actuellement, les plaisanciers disposent d'environ 500 anneaux répartis sur trois sites, au cœur de la ville. Dans l'avant-port, accessible à toute heure de la marée, 70 des 130 places sont réservées à l'accueil des navires en escale. Le bassin Napoléon abrite 190 places pour des voiliers habitables de 25 mètres de long, tandis que le bassin Frédéric-Sauvage, au-delà de l'écluse Marguet, offre, en eau douce, 200 places aux navires de plaisance à moteur.

Sans attendre les résultats de cet AMI, dès l'automne, les pontons du bassin Napoléon seront enlevés pour être remplacés après l'enlèvement des macro-déchets par les services régionaux. Sans toucher au cercle d'évitement indispensable au chantier naval Socarenam pour ses navires en construction ou en réparation, le périmètre des pontons va être prolongé de façon à créer cent anneaux en 2017. Parallèlement, une étude a été confiée au cabinet nantais SCE pour trouver la localisation d'un port à sec et d'une rampe de mise à l'eau. Dans l'avant-port, le démontage de l'ancienne passerelle transmanche va libérer, fin 2016, l'espace et le quai nécessaires pour une extension des pontons avec la création d'une centaine d'anneaux.

**L'appel à investisseurs est disponible à la CAB :  
1, Bd du Bassin Napoléon  
BP 755  
62321 Boulogne-sur-Mer CEDEX**  
**Les sociétés intéressées devront remettre leur proposition à la CAB avant le 15/11/2016**  
**Contact : Sébastien Desomer  
au 03 21 10 36 41 ou par mail :  
sdesomer@agglo-boulonnais.fr**

**SIMPLON**  
BOULOGNE SUR MER

Retrouvez-nous sur [www.facebook.com/SimplonBSM](http://www.facebook.com/SimplonBSM)  
<http://boulogne.simplon.co/>

**Gout**  
Pour le numérique et la programmation

**Forte Motivation**  
Nécessaire

**Travailler en Équipe**  
Sur des projets web pendant 6 mois

**Prérequis?**  
Aucun prérequis technique n'est nécessaire pour intégrer la formation

**Ouvert à Tous**  
Sans condition de diplôme, âge, statut

**Formation gratuite et intensive de 6 mois pour apprendre la création web et en devenir Développeur Web**

**RECRUTEMENT EN LIGNE**  
du 4 juillet au 6 septembre

<http://simplon.co/je-candidate/>

**RÉUSSIR ENSEMBLE**  
l'emploi du Boulonnais



## → LA SOCARENAM MET À L'EAU DEUX CHALUTIERS

Les lancements de navires s'enchaînent au chantier naval de la Socarenam. Le 6 mai, ce sont même deux gros chalutiers qui ont été mis à l'eau en moins d'une heure.

Le premier est destiné à un fidèle client du chantier boulonnais, l'armateur des Côtes d'Armor Jean Porcher. Son Marguerite (25 mètres de long) est le seizième qu'il fait construire à Boulogne depuis 25 ans.

Le second va également rejoindre la Bretagne, plus précisément la baie de Saint-Brieuc. Le Maranello (21,50 mètres), aux formes racées, porte le nom d'une Ferrari, comme les deux autres déjà lancés par la Socarenam pour les armateurs Jimmy Eouzan et Antoine Travadon, le Stradale (en 2012) et le Scuderia (en 2014).

### BATEAUX INNOVANTS

Cette double mise à l'eau, en présence des familles des équipages,



Le Maranello, "une Ferrari de la Mer"

des ouvriers du chantier, du Député-Maire Frédéric Cuvillier, et du Président de la Communauté d'Agglomération du Boulonnais Jean-Loup Lesaffre, a été fêté comme il se doit dans un port qui a su, non seulement maintenir, mais aussi développer le savoir-faire de la construction navale du

Nord-Pas-de-Calais. D'ici 2017, seize autres bateaux innovants devraient suivre : des chalutiers, mais aussi un garde-côtes pour l'Atlantique, un patrouilleur pour la Guyane, des vedettes pour la Marine Nationale et un baliseur pour la Belgique. ■



Le Marguerite

## → CAPÉCURE EN VEDETTE AU SALON SEAFOOD DE BRUXELLES



Premier port de pêche français, Boulogne a l'habitude de mettre le cap sur la capitale européenne à l'occasion du salon Seafood Expo Global.

Ce salon, chaque année depuis vingt-cinq ans, réunit quelque 1.650 exposants de 75 nationalités différentes répartis sur 72 pavillons ou régionaux. Pêcheurs, mareyeurs, transformateurs, centres techniques et pôle de compétitivité de Boulogne-sur-Mer ont profité de cette vitrine mondiale pour faire connaître leur savoir-faire et leur capacité d'innovation.

### DES RÉCOMPENSES

Les professionnels boulonnais ont été honorés lors de la remise des prix du concours Seafood Excellence Global Awards, le 26 avril, qui récompensent les produits de la mer les plus innovants. Explorateur de saveurs marines partout dans le monde, Franck Paque, directeur général de la **SAS Freshpack**, implantée à Saint-Martin-Boulogne, a remporté le prix pour son crabe royal décortiqué par haute pression qui intéresse notamment les restaurateurs, tandis que **Delpierre** et **Marine-Harvest** ont été également primés. ■

Les élus boulonnais se sont déplacés pour soutenir les entreprises boulonnaises présentes



Franck Paque, directeur général de la SAS Freshpack, implantée à Saint-Martin-Boulogne, a obtenu le Prix Seafood Excellence Global Awards 2016

## territoire

### → ESTELLE GRELIER À BOULOGNE-SUR-MER



Judi 9 juin, la secrétaire d'Etat en charge des collectivités territoriales, Estelle Grelier, a effectué un déplacement à Boulogne-sur-Mer.

Accueillie en Mairie par le Député-Maire Frédéric Cuvillier, la Secrétaire d'Etat s'est rendue ensuite à l'Atelier, situé gare maritime. Dans ce nouvel espace dédié aux grands projets du Boulonnais, l'ancien Ministre a pu lui détailler le futur Grand Nausicaà, le projet des Terrasses de la Falaises ainsi que les différents autres chantiers engagés. Accompagné du Président de la Communauté d'Agglomération, Jean-Loup Lesaffre, Frédéric Cuvillier a ensuite laissé la parole à la Secrétaire d'Etat qui a souligné l'accompagnement financier de l'Etat dans la conduite de l'investissement public local. Il s'agit d'un enjeu économique majeur qui génère activité et emplois. ■

## numérique

### → BEAU SUCCÈS POUR LE 1<sup>er</sup> HACKATON "MERS ET OCÉAN"



## économie maritime

### → 32 MILLIONS D'EUROS D'INVESTISSEMENTS POUR LE PORT EN QUATRE ANS

Réuni pour la première fois en 2016, le comité stratégique des investisseurs du port de Boulogne s'est mis d'accord sur 32 millions d'euros d'investissements d'ici 2019 au bénéfice de la construction navale.

Cette nouvelle instance, que préside le député-maire Frédéric Cuvillier, a été voulue par les collectivités territoriales qui ne voulaient plus financer sans être associées aux choix. Elle associe le propriétaire (la Région), le concessionnaire (la société d'exploitation des ports du détroit), la CAB et le Département du Pas-de-Calais.

#### LA FILIÈRE DES PRODUITS DE LA MER PREMIÈRE BÉNÉFICIAIRE

Au total, plus de 32 M d'euros seront investis d'ici 2019. Le plus gros est prévu pour la filière des produits de la mer : **les voïries, éclairages, réseaux et signalétiques de toute la zone halio-portuaire de Capécure, une nouvelle chaîne de lavage et de distribution des coffres à poisson, la ré-**

**novation de la gare et d'un bâtiment collectif de marée, le remplacement du ponton Bonvoisin où accostent les fileyeurs et les caseyeurs côtiers, la construction d'un préau de ramendage des filets de pêche.**

Mais, en attendant le calendrier et le plan de financement d'un nouveau moyen d'assèchement (cale de radoub), 3,85 M d'euros sont aussi prévus pour la réfection du **slipway mitoyen du chantier naval Socarenam.**

#### LE PORT DE COMMERCE

Le programme concerne aussi le port de commerce. Sont ciblés la **démolition des hangars (D5 et D8)**, la rénovation de deux autres (D1 et D6), mais aussi le **remplacement des deux grues actuelles** qui ont dépassé, de l'avis des usagers, "leur indice de fatigue maximal", par deux grues de 150 et 180 tonnes : la première (presque neuve) sera transférée depuis Calais par la Société d'Exploitation des Ports du Détroit (SEPD), la seconde sera achetée par la Communauté d'Agglomération du Boulonnais. ■

**Le premier hackathon organisé dans le cadre du Mois du Numérique du Boulonnais s'est déroulé le 27 mai dernier à l'Atelier (gare maritime de Boulogne).**

Cette compétition originale voit s'affronter différentes équipes qui dans un temps apparti doivent concevoir un projet lié aux nouvelles technologies sur un sujet donné. Pour cette édition, le thème était "Mers et océans" et il a inspiré pas moins de 75 participants aux profils très variés : ingénieurs, collégiens, étudiants, retraités, fonctionnaires, demandeurs d'emploi ou chefs d'entreprise. Un beau succès et de belles rencontres ! Les vainqueurs, l'équipe qui regroupait **des élèves de l'école du numérique Simplon, l'ont emporté avec un projet de casier de pêche connecté.** Co-organisé par Cap Numeric Côte d'Opale, Réussir Ensemble, la CCICO, Boulogne Développement, la CAB, la ville de Boulogne, Inopale et ACCIMA Communication, cette manifestation a permis de faire la promotion du numérique mais aussi de la "société bleue" pour laquelle notre territoire ne manque pas d'atouts. ■

## → RECHERCHE UNIVERSITAIRE SUR LA PÊCHE RÉCRÉATIVE

**Le Campus de la Mer, à Boulogne, coordonne le projet de recherche PEROPALE, pêche récréative sur la Côte d'Opale. Très nombreux sont, dans l'agglomération boulognaise, ceux qui pratiquent une pêche récréative, comme la pêche à la ligne...**

La recherche a pour but de mieux connaître ces diverses pratiques de pêche récréative sur notre côte dans l'objectif d'une meilleure gouvernance des littoraux. Ce projet, sélectionné par le comité littoral de la Fondation de France, doit démarrer début octobre 2016, pour une période de trois ans. L'étude est consacrée à la pêche de loisir (pêche à pied dans l'estran, pêche à la canne du bord de mer et pêche côtière dans la bande des 2 milles nautiques), sur une zone géographique comprise entre le Cap Gris-Nez et Equihen. Il s'agit de mieux comprendre les pratiques de ces types de pêche, leur enracinement local, les flux

économiques générés, les conflits d'usage et autres éventuels problèmes. L'approche scientifique, interdisciplinaire, fera intervenir les sciences humaines et sociales (sociologues, géographes, gestionnaires, juristes) et les sciences

de l'ingénieur (mesures, comptage, statistiques). De nombreux partenaires, dont la Communauté d'agglomération du Boulonnais et les clubs de pêche de l'agglomération, se sont associés à ce projet de recherche. ■



## TRIBUNE

Cet espace est ouvert à l'expression des groupes constitués au sein du Conseil communautaire. Ces propos sont publiés sous la stricte responsabilité de leurs auteurs.

### Groupe Front National à la CAB

"Au rythme des conseils communautaires, le groupe Front National poursuit son travail d'opposition face à l'exécutif entièrement sous le contrôle des socialistes. Notre démarche consiste à défendre les intérêts exclusifs du contribuable boulognais face à l'immobilisme et le clientélisme du système socialiste. Par souci d'un espace particulièrement retreint sur ce magazine, nous vous invitons à consulter notre site internet [fnboulognesurmer.wordpress.com](http://fnboulognesurmer.wordpress.com), où sont relayés nos interventions, nos communiqués et nos projets. Les élus du groupe Front National à l'agglomération, Antoine Golliot, Marie-Claude Ziegler, Bruno Croquelois et Daniel Gest sont les seuls à vous défendre véritablement. Vous pouvez nous joindre également au 06 22 40 38 38."

## → L'USINE ECOVER REPRISE PAR UN GROUPE BELGE



**Sa fermeture en mars avait surpris et inquiété légitimement. Heureusement, l'usine Ecover a rapidement intéressé un repreneur.**

Implantée depuis 2007 sur le parc paysager de Landacres à Hesdin-l'Abbé (propriété de la CAB), l'usine de production de lessives et de détergents écologiques du groupe belge Ecover, fermée en mars 2016, a été rachetée par Vandeputte SAS, filiale française du groupe belge du même nom. Le démarrage de l'activité sous nouveau pavillon est planifié pour l'automne. L'interruption n'aura donc duré qu'un semestre, grâce aux nombreuses démarches effectuées par les élus de l'agglomération et Boulogne Développement pour trouver un repreneur sérieux. En 2015, le groupe familial Vandeputte, basé à Mouscron, a réalisé un chiffre d'affaire de 130 millions d'euros. Sa division "savons & détergents" commercialise des produits d'entretien ménager et de soin des textiles pour des grandes marques et les principales enseignes de la grande distribution européenne. ■

Un dispositif 100% Boulonnais pour encourager l'apprentissage

2<sup>ème</sup> édition **BOURSE** à l'APPRENTISSAGE  
Une aide pour les entreprises

Entreprises : Des aides jusqu'à 1 500 € par contrat d'apprentissage  
Jeunes : Un atout pour décrocher un contrat d'apprentissage

Renseignements

Communauté d'agglomération du Boulonnais 03 21 10 39 60	Communauté de Communes de La Terre des 2 Caps 03 21 87 57 57	Communauté de Communes de Desvres-Samer 03 21 92 07 20
--	---	---

sport

## → BIENTÔT, UN CENTRE DE FORMATION MUTUALISÉ POUR LES SPORTIFS DE HAUT-NIVEAU



**La Communauté d'Agglomération du Boulonnais investit dans la création d'un centre de formation et d'hébergement à la Waroquerie pour favoriser le sport de haut niveau. Sa première pierre a été posée le 17 juin.**

Pour offrir aux jeunes sportifs de l'agglomération la possibilité d'évoluer au plus haut niveau et pour soutenir la structuration des clubs, les élus de la CAB ont décidé de construire un centre de formation à côté du centre sportif de la Waroquerie (à Saint-Martin-Boulogne). Ce nouvel outil, mis à la disposition des clubs, permet-

tra l'organisation de stages de formation ou de manifestations sportives, de niveau régional, national ou même international. De nombreux espaces seront réservés au suivi médical des jeunes sportifs qui aspirent à devenir professionnels (football ou basket notamment) et au suivi de leur projet tant sportif que scolaire.

Le coût (3,9 millions d'euros) est supporté par la CAB (51,2%), la Région des Hauts-de-France (25,6%), le Département du Pas-de-Calais (17,9%) et l'Etat (5,3%). Débuté en avril, le chantier s'achèvera en juin 2017. ■

### MUSCU, CAFÉTÉRIA ET CHAMBRES

- Superficie globale : **1701 m<sup>2</sup>**
- **Rez-de-chaussée :** salle de musculation (84 m<sup>2</sup>), espace stretching et étirements (67 m<sup>2</sup>), 4 vestiaires collectifs et un vestiaire éducateurs, 2 salles de formation, 4 bureaux, un local de suivi médical, un espace "restauration" (une cuisine et une salle de restauration fusionnable en un espace de 96 m<sup>2</sup>), une cafétéria, un patio central, des sanitaires, un parking privatif, des espaces verts.
- **À l'étage :** 26 lits répartis sur 12 chambres, un appartement F2 pour le gardien, plusieurs espaces de détente et d'étude (3 salles avec TV et du matériel informatique et de détente).

**Jean-Claude Etienne, Vice-Président de la CAB, Frédéric Cuvillier, Député-Maire de Boulogne, Jean-Loup Lesaffre, Président de la CAB, Christian Baly, Maire de Saint-Martin-Boulogne, Daniel Percheron, ancien Président du Conseil Régional, Olivier Barbarin, Vice-Président CAB et Philippe Dieudonné, Sous-Préfet de Boulogne**



## → LA SAGA ROUGE ET NOIR À LA BIBLIOTHÈQUE DE BOULOGNE

**Jusqu'au 1<sup>er</sup> octobre, la bibliothèque municipale des Annonciades ouvre son cloître à l'histoire du club de football aujourd'hui dénommé USBCO.**

USB, USGB, USBCO, revivez l'épopée d'un club fondé en 1898. Une histoire riche en émotions, en champions, en exploits tant en ligue 1, ligue 2 qu'en Coupe de France (dont une demi-finale en 1937), mais aussi en heures difficiles notamment durant les deux guerres mondiales. Cette exposition, intitulée "**Biblio Football Club**" a été voulue participative, avec une collecte d'objet et souvenirs, accessoires de supporters, banderoles, maillots, billets, photos... tandis que de nombreux montrent le lien affectif qui unit les habitants de l'agglomération boulonnaise à leur équipe. Après-midis jeux, concours, soirées cinéma, conférences, bourse d'échanges enrichissent ces quatre mois consacrés à un club qui a compté dans ses rangs bien des grands noms de la planète foot : Franck Ribéry, N'Golo Kanté, Grégory Thil ou l'entraîneur Philippe Montanier... ■

## → INAUGURATION DES PARCOURS DE RANDONNÉES DU SITE NATUREL D'ÉCAULT

Le 1<sup>er</sup> juillet, les parcours de randonnées du site naturel d'Écault ont été inaugurés. Avec ces parcours, il s'agit de valoriser un site touristique majeur du Boulonnais tout en maîtrisant l'impact de la fréquentation sur l'environnement.

Né de la volonté des communes et des acteurs publics locaux d'améliorer et de rendre homogène l'offre d'accueil du public, un schéma partagé a été créé. Et c'est ainsi que le site s'est habillé de nouveaux sentiers balisés, de panneaux d'accueil et d'informations, et d'aménagements destinés à l'accueil du public. ■



Jean-Loup Lesaffre,  
Président de la Communauté  
d'Agglomération du Boulonnais,  
partie prenante dans cette mise  
en valeur du site d'Écault.

La nouvelle carte détaillant les 10 sentiers  
de randonnée parcourant ce site exceptionnel



Scannez ce QR-code pour visionner  
la carte et accéder à un descriptif  
des différents circuits sur votre  
smartphone

### culture

## AU MUSÉE DE BOULOGNE-SUR-MER Les masques attaquent !

Le musée de Boulogne-sur-Mer possède une collection unique (la plus grande au monde) de masques cérémoniels de la culture sugpiat. Il nous propose de les (re) découvrir lors d'une exposition où ces masques dialoguent avec des œuvres contemporaines créées par des artistes issus des communautés autochtones d'Alaska et offertes au musée.

Depuis 2006, la ville de Boulogne-sur-Mer et la corporation Koniag

de l'île de Kodiak en Alaska ont mis en place un partenariat né autour de la collection unique de masques ramenée d'Alaska par le jeune explorateur Alphonse Pinart en 1872. C'est ainsi qu'une trentaine de masques de la collection boulonnaise furent prêtés à Kodiak puis Anchorage pendant 8 mois.

A l'occasion des dix ans de ce partenariat, c'est l'ensemble des corporations et des artistes d'Alaska qui s'est mobilisée pour un don exceptionnel au musée et à la ville : 50 œuvres de 29 artistes contemporains. L'exposition "Alaska. Passé/Présent" dévoilera ces œuvres aux côtés de la collection Pinart du XIX<sup>ème</sup> siècle, mettant ainsi en lumière la formidable collaboration qui est née entre Boulogne et l'Alaska.



Exposition  
"Alaska Passé / Présent"  
Musée de Boulogne-sur-Mer  
Du 25 juin au 5 décembre  
[www.ville-boulogne-sur-mer.fr](http://www.ville-boulogne-sur-mer.fr)



## Kevin PORET

AIDE BANCHEUR AU GRAND NAUSICAA

### Fier de participer à un chantier prestigieux !

**Si le Grand Nausicaà est conçu pour booster le tourisme et l'économie résidentielle de tout le Boulonnais, le chantier de construction a, déjà aujourd'hui, des retombées positives pour l'emploi. Il offre aussi un tremplin à des jeunes qui souhaitent apprendre un métier. Ainsi, le Portelois Kevin Poret, âgé de 24 ans, profite à plein des conseils et de l'expérience de Cédric, son chef d'équipe et de Pépito, le chef de chantier.**

#### COMMENT AVEZ-VOUS ÉTÉ RECRUTÉ ?

J'ai déjà travaillé pour Vinci-Sogéa sur le chantier du centre hospitalier Duchenne de Boulogne. A l'annonce du lancement du chantier du Grand Nausicaà, j'ai participé au cursus de présélection proposé par Pôle Emploi et par la Maison de l'Emploi du Boulonnais. Nous sommes sept à avoir déjà été retenus. Je suis sur le chantier depuis avril.

#### QUELLES SONT VOS TÂCHES ?

Je suis aide-bancheur. Sous le contrôle de mon chef d'équipe, avec quatre camarades, je prépare les banches que l'on monte pour former les bassins, tandis que cinq ferrailleurs s'occupent du ferrailage. Après les banches,

on réalisera les radiers. Nous travaillons dans une excellente ambiance de 7h30 à 16 h, du lundi au vendredi. En été, c'est très agréable. Nous sommes néanmoins souvent gênés par le vent que nous prenons de plein fouet de par la proximité avec le littoral, et qui nous empêche d'avancer comme nous le souhaiterions sur les grands murs du bassin.

#### COMMENT VOUS APPREND-ON LE MÉTIER ?

Chaque lundi matin, par exemple, nous avons un quart d'heure consacré à la sécurité avec tous les compagnons. On fait le point de la semaine écoulée et de celle qui arrive, aussi bien pour aborder le positif que le négatif. D'autres réunions sont également organisées régulièrement en fonction des tâches particulières à entreprendre pour nous former aux modes opératoires qu'elles requièrent.

Nous sommes très sensibilisés à la sécurité. Nous veillons scrupuleusement, bien sûr, à notre tenue obligatoire : casque, lunettes, bouchons d'oreille, gants, gilet réfléchissant, bleu, chaussures de sécurité... Car, après une ou deux remarques à la suite d'un manquement, on s'expose à un carton jaune, comme au football.

#### QUEL OUTILLAGE UTILISEZ-VOUS ?

C'est très divers : marteau, clé de banche, compresseur, barre à mines, pince à ferrailer, boulonneuse et perceuse... Aujourd'hui, ces dernières fonctionnent avec des batteries, qui nous épargnent les fils électriques.

#### ET VOS TEMPS DE REPOS ?

Sur le chantier, côté quai des Paquebots, on dispose d'un espace de vie spacieux et confortable, avec vestiaires, sanitaires, douches, frigo, micro-ondes, cafetières...

Après le boulot, j'aime pratiquer la pêche à la ligne. Dimanche dernier, un concours du challenge du Boulonnais m'a ramené sur la jetée du Phare rouge, à côté d'un chantier qui me passionne

vraiment. Je fais d'ailleurs profiter mon entourage des photos que je prends sur l'évolution des travaux. Mais tous les Boulonnais peuvent suivre le chantier en direct depuis le haut de l'escalier d'accès à l'actuel Nausicaà ou sur internet (<http://chantier-nausicaa.weebly.com>).

#### QU'ATTENDEZ-VOUS PRINCIPALEMENT DE CETTE EXPÉRIENCE ?

La construction du Grand Nausicaà mobilise cinquante personnes pour le seul gros œuvre, 200 si l'on compte tous les corps d'état. Travailler sur un tel site est une chance unique. Je serai très fier d'avoir participé à ce challenge. Mais cela ne s'arrêtera pas là, car cela devrait me servir de tremplin pour mon avenir.

### 87.000 heures d'insertion

La Communauté d'Agglomération du Boulonnais a mis en place une clause spécifique dans la gestion des clauses d'insertion. Dans cette perspective, le groupe Vinci a créé une nouvelle filiale qui propose une offre globale d'insertion, le but recherché étant de créer des emplois pérennes, notamment auprès des demandeurs d'emploi, des bénéficiaires des minima sociaux, des travailleurs handicapés, des jeunes ayant un faible niveau de formation ou sans expérience...

**Ainsi, pour la construction du Grand Nausicaà, 87.000 heures d'insertion, soit mille heures par million d'euros investi, profiteront à 60 personnes en équivalent temps plein.**



# LES BERGES DE LA LIANE... ÇA SE POURSUIT !

Première réalisation de ce que l'on appelle "L'Axe Liane", les Berges de la Liane ont rapidement fait l'unanimité des habitants de l'agglomération. Alors que d'autres chantiers d'Axe Liane avancent à grands pas, notamment le Grand Nausicaà, l'aménagement des berges va être étendu vers Saint-Léonard... D'aval en amont, l'aventure continue !

LES PROJETS

axeLiane

AVANCENT



# Berges de la Liane

## > en aval du fleuve

### LA PROMENADE DES JARDINS DE NAUSICAA

Même si nous ne sommes pas à proprement parlé sur la Liane, l'aménagement de la **Promenade des Jardins de Nausicaà**, réalisée par la Ville de Boulogne, s'inscrit dans la philosophie de l'Axe Liane, un prolongement logique de ce qui a déjà été réalisé le long du fleuve. L'espace de convivialité et de détente ainsi créé, sur 2.500 m<sup>2</sup> et plusieurs niveaux, avec des chaises, des transats et des bancs accessibles à tous, est le lieu idéal pour une pause très agréable. Beaucoup de Boulonnais et de touristes l'ont déjà compris ! Une seconde phase vers le Grand Nausicaà débutera à l'automne avec la création d'un jardin suspendu permettant de garder le stationnement et les emplacements pour les friteries.





# LES BERGES DE LA LIANE... ÇA SE POURSUIT !

LES PROJETS AVANCENT



## LE GRAND NAUSICAÀ UN CHANTIER À VOIR !

A deux pas de cet aménagement, n'hésitez pas à suivre l'avancement du chantier du **Grand Nausicaà**. Il pousse à vue d'oeil ! On distingue d'ores et déjà ce qui deviendra la "grande baie" donnant sur le futur **plus grand aquarium d'Europe**. Spectaculaire ! Vous pouvez l'observer depuis les jardins ou depuis l'entrée de l'actuel Nausicaà.



## UN SKATE-PARK TRÈS VITE ADOPTÉ

Un peu plus loin sur la Liane, au niveau de la Caserne des Pompiers, un nouvel équipement a fait son apparition : le **skate-park**. Attendu par les adeptes de skate, de BMX et autre trottinette, il a été inauguré début juin. Depuis, il ne désemplit pas. Le "bowl" (espèce de cuvette) permet aux plus audacieux de nombreuses figures pour le plus grand plaisir des passants. À côté, les "rampes" de différents niveaux encaissent sans broncher les assauts des nombreux fans de glisse urbaine. Tout le monde s'y retrouve : les amateurs qui pratiquent leur sport sans se soucier de la circulation automobile et le mobilier urbain classique qui n'est plus le palliatif d'équipement qu'il était jusque là. Devant le succès, une extension est déjà à l'étude.



# Berges de la Liane

## > en amont du fleuve



### AXE LIANE LES BERGES DE LA LIANE (AMONT)

- 1 **Partie déjà ouverte : du Pont de l'Entente Cordiale à l'anse de Pitendal**
- 2 **Seconde tranche prochainement aménagée**
- 3 **Plateforme d'observation**
- 4 **Troisième tranche en cours d'étude**

## LA CAB LANCE UN NOUVEL AMÉNAGEMENT EN AMONT JUSQUE SAINT-LÉONARD

Les Boulonnais se sont définitivement appropriés les "Berges de la Liane". Symbole de renouveau du cœur d'agglomération, les berges de la Liane sont le nouveau rendez-vous des familles et amateurs de jogging qui y trouvent un cadre de promenade agréable. Alors que la ville de Boulogne-sur-Mer a prolongé la balade côté front de mer jusqu'à Nausicaà avec de nouveaux aménagements de qualité, la Communauté d'Agglomération du Boulonnais va lancer **une première phase de travaux** concernant l'aménagement de l'amont de Liane.

Ainsi des travaux de requalification des berges de la Liane vont démarquer **entre l'anse de Pitendal et la rue Blériot à Saint-Léonard** d'une part, avec un prolongement rive droite jusqu'à **une plateforme d'observation** (2/3). A l'étude également le prolongement de la promenade jusqu'au Château de St-Léonard (4). A plus long terme d'autres phases seront prévues pour poursuivre l'aménagement jusqu'à Hesdigneul.

L'idée est de proposer des liaisons douces favorisant la circulation des deux roues et des piétons. Cette liaison douce aura pour vocation un usage de promenade en famille, de déplacement le week-end... L'éclairage, les aménagements paysagers seront conçus de manière à répondre au mieux aux attentes des Boulonnais et s'orienteront vers une solution plus "naturelle" et moins "urbaine".

Comme pour la partie déjà réalisée des "Berges de la Liane", cet espace sera réservé pour les piétons et les cyclistes



# LES BERGES DE LA LIANE... ÇA SE POURSUIT !

## LES PROJETS AVANCENT

### AXE LIANE UN PROJET PARTAGÉ

Une exposition à la gare maritime sur l'Axe Liane et deux réunions publiques l'une à Saint Léonard et l'autre à Hesdigneul avaient permis d'engager le dialogue avec les habitants.

La Liane, quels usages ? Quelles relations entre la Liane et les communes ? Quelle perception ? Quelles valorisations peut-on faire ? Quelles fonctions peuvent être développées le long de la Liane ? Comment renforcer son rôle dans la Trame Verte et Bleue ?

Ces rendez-vous ont permis de nourrir les réflexions des urbanistes et chargés de projets afin de proposer des aménagements en adéquation avec les attentes des usagers.



Réunion publique à Hesdigneul en 2012, en présence d'élus communautaires



C'est tout un espace naturel qui va être mis en valeur par cette extension des "Berges de la Liane"

### UN PROJET CO-FINANCE PAR L'ÉTAT



Une présentation du projet a été faite à l'occasion de la venue d'**Estelle Grelier, Secrétaire d'Etat chargée des Collectivités Territoriales**, puisque celui-ci a bénéficié du Fonds de Soutien de l'Etat à l'Investissement Local (FSIL). Près de 40 % du financement est donc pris en charge par l'Etat.



La première phase des "Berges de la Liane" a connu un succès immédiat, dès son ouverture

## LA SÉCURITÉ COMMISSAIRE CENTRAL ARNAUD JUBLIN ET COMMANDANT DE GENDARMERIE PHILIPPE ZANELLI C'EST L'AFFAIRE DE TOUS !



**Police et gendarmerie participent activement au Conseil Intercommunal de Sécurité et de Prévention de la Délinquance (CISPD) de l'agglomération boulonnaise, auquel la CAB souhaite donner un nouvel élan.**

Au début de la saison estivale, le commissaire central Arnaud Jublin et le capitaine Philippe Zanelli, commandant en second de la compagnie de gendarmerie, insistent sur l'importance de la participation citoyenne et délivrent à la population de précieux conseils.

### **SUR QUEL TERRITOIRE ÊTES-VOUS, CHACUN, COMPÉTENT ?**

**Commissaire Jublin** - Nous nous partageons l'agglomération boulonnaise. La police a en charge la zone la plus urbaine : Boulogne-sur-Mer, Outreau, Saint-Martin-Boulogne, Le Portel, Wimereux, Wimille et Saint-Léonard. Cela représente une population de 94.000 habitants.

**Capitaine Zanelli** - La gendarmerie nationale a en charge les quinze autres communes de la CAB.

### **COMMENT ÉVOLUE LA DÉLINQUANCE LOCALE ?**

**C.J.** - Au printemps 2015, nous avons constaté une nette hausse, essentiellement due à la multiplication des vols par effraction : alors que nous enregistrons 80 faits constatés par mois, nous sommes montés à 150, voire 180. Avec le commissaire adjoint Cédric Galinier, nous avons donc créé une cellule anti-cambriolage fin septembre, avec cinq enquêteurs dédiés, et nous avons réorienté les patrouilles en nous appuyant sur la cartographie (lieux et horaires) des délits. Tout en renforçant la circulation d'information avec la gendarmerie, nous avons également bénéficié du renfort de l'unité départementale d'intervention et de motards. Il s'agissait d'une délinquance locale et non de cambrioleurs de passage. Au final, nous avons abouti à l'élucidation de très nombreux faits et amené à la justice plusieurs récidivistes. En mars 2016, nous étions retombés au chiffre de 45 faits constatés.

**C.Z.** - Chez nous aussi, un groupe de huit enquêteurs militaires, basé à la caserne de l'Ave Maria, lutte contre les cambriolages et, depuis fin 2015, nous constatons une nette régres-

sion de la délinquance. Je confirme que le rapprochement avec la police est fructueux, car, souvent, nous avons affaire aux mêmes cambrioleurs.

### **ON PARLE DE DISPOSITIFS DE PARTICIPATION CITOYENNE. CONCRÈTEMENT, DE QUOI S'AGIT-IL ?**

**C.Z.** - La sécurité commence par soi-même. Il est important de ralentir le cambriolage et donc de rajouter des obstacles pour dissuader le cambrioleur. Avec la police, nous avons rassemblé les réflexes simples de prévoyance et de vigilance que chacun peut et doit adopter au quotidien, et, surtout, avant de partir en vacances. Même s'il ne s'agit pas de transformer son chez soi en bunker.

Un exemple : l'opération Tranquillité Vacances permet à chacun de signaler son absence pour bénéficier d'une surveillance de son domicile. Mais on peut, tout aussi bien, prévenir son voisin pour qu'il donne vie à l'habitation.

Les forces de l'ordre et la CAB soutiennent les municipalités (La Capelle, Baincthun et Hesdin L'Abbé en zone gendarmerie, et Saint Léonard

en zone police) dans la mise en place de dispositifs de participation citoyenne comme les "voisins vigilants". Il s'agit non pas d'épier mais de se montrer curieux et concerné par ce qui se passe dans son quartier et d'échanger les informations entre voisins et avec les forces de sécurité. Ce n'est ni une milice, ni du voyeurisme. C'est juste de la régulation sociale et citoyenne.

En zone gendarmerie nous avons aussi Vigi Agri, en liaison avec la FDSEA : une assistance appréciée des cultivateurs, pour prévenir les vols de matériel agricole.

**C.J.** - Le citoyen doit se protéger : lui-même, ses proches, son domicile, son véhicule, son téléphone... Il peut, par exemple, se doter d'un système d'alarme. La ville de Boulogne l'encourage financièrement\*. C'est efficace, on l'a constaté.

\* Renseignements : Mairie de Boulogne  
Bureau des affaires immobilières  
Tél 03 21 87 76 04 ou 05

Comme la gendarmerie, nous avons des référents "sûreté" qui prodiguent sur place des conseils aux victimes (commerces, entreprises, particuliers) qui craignent d'être de nouveau cambriolés. De même, les bailleurs sociaux nous interrogent souvent pour améliorer la prévention.

### **VOUS TRAVAILLEZ DE PLUS EN PLUS ENSEMBLE ENTRE VOUS, MAIS AUSSI AVEC D'AUTRES PARTENAIRES ?**

**C.J et C.Z.** - Nous travaillons avec les différentes polices municipales de l'agglomération. On travaille aussi en synergie avec tous les acteurs qui œuvrent dans le domaine de la prévention de la délinquance en favorisant le partage d'informations : élus locaux et départementaux, forces de l'ordre, Éducation nationale, Parquet, services de l'État, bailleurs... C'est d'ailleurs l'esprit du Conseil Intercommunal de Sécurité et de Prévention de la Délinquance à l'échelle de la CAB. Chacun apporte sa pierre à l'édifice. Nous intervenons également en milieu scolaire avec des maîtres

pédagogiques sur divers thèmes : les dangers des réseaux sociaux, la discrimination, le racket, les conduites addictives, la sécurité routière, les violences...

### **ET LA VIDÉO SURVEILLANCE ?**

**C.J. et C.Z.** - Nous préférons parler de vidéo-protection. Nous prônons son développement dans l'intercommunalité. Car c'est un outil de protection des bâtiments et des personnes, de sécurisation routière, d'orientation des secours. Ce n'est nullement conçu pour nuire au citoyen !

### **UN NUMÉRO À APPELER ?**

**C.Z.** - Le 17 depuis un fixe. Le 112 à partir d'un portable.

## NOS CONSEILS

### **AVANT DE PARTIR EN VACANCES...**

**A l'heure des départs en vacances, quelques conseils pour éviter les mauvaises surprises au retour :**

- Informez votre entourage de votre départ (famille, amis, voisins, gardien...).
- Faites suivre votre courrier ou faites-le relever par une personne de confiance : une boîte aux lettres débordant de plis révèle une longue absence.
- Transférez vos appels sur votre téléphone portable ou une autre ligne.
- Votre domicile doit paraître habité tout en restant sécurisé. Créez l'illusion d'une présence, à l'aide d'un programmateur pour la lumière, la télévision, la radio...
- Ne diffusez pas vos dates de vacances sur les RÉSEAUX SOCIAUX et veillez à ce que vos enfants fassent de même.
- Il est déconseillé de publier vos photos de vacances pendant celles-ci. Toutes ces informations facilitent l'action des cambrioleurs.

### **EN CAS DE CAMBRIOLAGE**

- Prévenez immédiatement le commissariat de police ou la brigade de gendarmerie du lieu de l'infraction.
- Si les cambrioleurs sont encore sur place, ne prenez pas de risques ; privilégiez le recueil d'éléments d'identification (physionomie, vêtements, type de véhicule, immatriculation...).

### **AVANT L'ARRIVÉE DES FORCES DE L'ORDRE**

- Préservez les traces et indices à l'intérieur comme à l'extérieur : ne touchez à aucun objet, porte ou fenêtre, interdisez l'accès des lieux.

### **UNE FOIS LES CONSTATATIONS FAITES**

- Faites opposition auprès de votre banque, pour vos chèquiers et cartes de crédit dérobés ;
- Prenez des mesures pour éviter un autre cambriolage (changement des serrures, réparations...);
- Déposez plainte au commissariat de police ou à la brigade de gendarmerie en vous munissant d'une pièce d'identité. Pour gagner du temps, vous pouvez déposer une pré-plainte sur internet : <https://www.pre-plainte-en-ligne.gouv.fr/>
- Déclarez le vol à votre assureur, par lettre recommandée, dans les deux jours ouvrés. Vous pouvez y joindre une liste des objets volés, éventuellement avec leur estimation.

## L'avis des élus



**Trois questions à Mireille Hingrez-Céréda, Vice-Présidente chargée de la démocratie participative**

### **QU'EST-CE QUE LE CISPDP ?**

Le principe est simple : c'est mettre tout le monde autour de la table. Le **Conseil Intercommunal de Sécurité et de Prévention de la Délinquance** est aujourd'hui l'instance locale privilégiée de concertation et de partage d'expérience dans le

domaine de la prévention et de la lutte contre l'insécurité. S'y impliquent les élus communaux de l'agglomération, le Sous-Préfet, la police et la gendarmerie, mais aussi l'Éducation Nationale, la Justice, les bailleurs sociaux, les travailleurs sociaux... Il a pris la place des conseils locaux de sécurité et de prévention de la délinquance qui avaient été créés en 2002. Avec le Président de la CAB, j'ai souhaité lui redonner un nouvel élan et mettre en place, à partir de l'expérience et des pratiques des travailleurs de terrain, une stratégie territoriale globale qui prenne en compte la prévention, la répression, l'éducation et la citoyenneté. Celle-ci est basée sur un partenariat très élargi qui doit apporter une ou des réponses concrètes et communes à des problématiques précises.

### **QUELLES SONT CES PROBLÉMATIQUES ?**

Nous avons privilégié quatre grandes priorités, conformément aux axes définis par les services de l'État et ainsi élaboré quatre programmes d'actions : à l'intention des jeunes exposés à la délinquance, pour améliorer la prévention des violences intra-familiales, et particulièrement les violences faites aux femmes, ainsi que l'aide aux victimes, pour améliorer la tranquillité publique (et notamment pour prévenir les cambriolages), et, enfin, en faveur de la prévention de la radicalisation.

### **QUEL EST LE CALENDRIER ?**

Pour chaque thème, un groupe opérationnel thématique va se réunir deux fois par an, dès le mois de septembre 2016, pour élaborer un état des lieux des dispositifs existants sur l'ensemble du territoire de la CAB, proposer des objectifs concertés et mettre en œuvre des actions concrètes.

## RÉNOVATION DE L'HABITAT

# LA CAB VOUS AIDE À RÉALISER DES ÉCONOMIES D'ÉNERGIE

**En 2010, les élus de la Communauté d'agglomération du Boulonnais ont obtenu la délégation pour gérer les aides à la pierre. Dans ce cadre, un programme intitulé "précarité énergétique a été mis en place pour aider les propriétaires occupants ou bailleurs des 22 communes du territoire à rénover leur logement de façon à économiser l'énergie.**

Ainsi, jusqu'au 31 mars 2018, chaque propriétaire intéressé est invité à contacter le bureau d'études spécialisé CITEMETRIE qui a été mandaté par la CAB pour l'accompagner dans ses démarches. Il suffit de téléphoner (03 21 91 86 00 ou 03 21 16 99 44), et de prendre un rendez-vous. Un conseiller se rend à domicile visiter l'habitation, aide le propriétaire à constituer son dossier et l'accompagne jusqu'à la fin de la démarche. Il suffit alors d'attendre l'examen du dossier et l'accord de la CAB pour débiter les travaux avec les entrepreneurs de son choix. Cette opération, menée en partenariat avec l'Agence Nationale d'Amélioration de l'Habitat (ANAH), permet d'améliorer le confort de nombreux logements et d'économiser sur les dépenses énergétiques, tout en contribuant à la préservation de l'environnement. Elle a aussi un objectif économique local, car 95 % des travaux sont réalisés par des entreprises de l'agglomération boulonnaise. Ce dispositif a été ouvert il y a 16 mois. Déjà 360 dossiers ont été déposés et acceptés. Nous avons rencontré plusieurs propriétaires qui ne regrettent pas leur investissement.

### QUELQUES EXEMPLES

**A Outreau**, Bernard Morel, plâtrier retraité, et son épouse Marguerite, ont financé le bardage du pignon de leur maison et la nouvelle toiture en tuiles de leur cuisine et de leur salle de bains, désormais protégées par 30 centimètres de laine de verre.. Ils ont aussi acheté une chaudière neuve. *"Informé du dispositif par notre réparateur de sanitaire, racontent-ils, nous nous sommes renseignés à la CAB en juillet 2015. Le conseiller de Citémétrerie a visité notre logement en septembre et nous a aidés à monter le dossier qui a été accepté fin décembre. Fin mars 2016, nos travaux étaient achevés. Sur les 18.200 € de la facture totale, nous n'avons supporté que 7.000 €. Nous sommes très satisfaits des travaux réalisés par une entreprise porteloise et une outreloise. Il n'est pas impossible qu'on réalise le bardage de la façade d'ici cinq ans."*

A condition de louer à des loyers conventionnés, l'aide à la pierre peut intéresser aussi les propriétaires bailleurs. **Habitant de Saint-Martin-Boulogne**, Henri Villeneuve, à sa retraite, a investi dans l'achat d'une maison neuve dans le quartier de Brécquerecque (à Boulogne) pour assurer un complément de revenus. Mais le bien acquis cache un gros défaut, et toute la toiture est à changer. Le propriétaire s'adresse au service habitat de la CAB qui programme la visite des lieux par Citémétrerie. Alors qu'il allait se contenter d'engager 22.000 € pour refaire la couverture, Charles Villeneuve est incité à engager une rénovation complète de la maison : réfection et isolation de la toiture, VMC, portes et fenêtres, bardage du pignon, chaudière...

En 2015, tout est bouclé : du dépôt de dossier à la remise en état du logement, à la satisfaction du locataire, de son épouse et de ses trois enfants. Si le montant des factures payées aux artisans locaux s'élevait à 38.000 €, la somme réellement acquittée après une aide de 15.000 €, est à peine supérieure à ce qu'il avait envisagé de payer. *"Si mon locataire bénéficie d'une légère baisse de loyer, puisqu'il s'agit d'un loyer conventionné très social, je suis moi aussi gagnant avec un abattement fiscal intéressant durant neuf ans. Et pour un effort identique, je suis propriétaire d'une maison complètement rénovée."* ■

**À Boulogne, dans le quartier du Mont-de-Terre, un propriétaire bailleur a profité de 36.400 € d'aides pour rénover complètement la maison - intérieur comme extérieur - dans laquelle les nouveaux locataires vont pouvoir emménager fin juillet.**



**Bernard Morel devant le pignon et la nouvelle toiture**



Pour en savoir plus :

**CITĒMĒTRIE**

Téléphone : 03 21 91 86 00 ou 03 21 16 99 44

# TRI SÉLECTIF

# LES PRODUITS DANGEREUX : QU'EN FAIRE ?



Certains produits de consommation sont polluants, toxiques ou dangereux (peinture, solvants, huiles, décapants, produits d'entretien, pesticides, piles...). Ces produits font l'objet d'une récupération spécifique et, selon le cas, d'un recyclage ou d'une destruction dans des conditions rigoureuses. Il faut donc respecter quelques consignes avant de les jeter.

Les déchets dangereux sont reconnaissables grâce à une indication (mention ou pictogramme) sur l'emballage. Voici les **9 pictogrammes européens de danger** ! Si possible, j'évite d'utiliser les produits avec ces symboles.



### Les déchets dangereux peuvent avoir des effets néfastes sur :

- **la santé** immédiatement ou à plus long terme : irritation (yeux, peau, voies respiratoires), maux de tête, troubles du système endocrinien et nerveux, voire risques de cancers pour certains...après exposition directe ou prolongée à un mélange de polluants présents dans l'air ambiant ;
- **l'environnement** proche et lointain : une très petite quantité de ces substances chimiques suffit à contaminer de grands volumes d'eau, d'air ou de terre ;
- **la chaîne alimentaire** : certains polluants contaminent cette chaîne.

## OÙ SE DÉBARRASSER DES PRODUITS DANGEREUX ?



### Produits dangereux divers

<b>Piles, accumulateurs, cartouches d'encre</b>	<b>Points de vente Déchetterie</b>
<b>Huile (vidange, friture), batterie, pneu, décapant, solvant, peinture à l'huile, acrylique, acide (chlorhydrique...), soude, pesticide, fongicide, herbicide, matériaux et emballages souillés par des produits dangereux (pot de peinture vide, bidon de pétrole,...) ...</b>	<b>Déchetterie</b>

### Les DEEE

(Déchets d'Équipement Électrique et Électronique)  
**Appareils fonctionnant avec piles, prises électriques ou batteries...**

<b>Lave-linge, lave-vaisselle, réfrigérateur, téléviseur, console vidéo, téléphone portable, ordinateur, imprimante, jouet enfant, cafetière, montre, ampoule, néon,...</b>	<b>Points de vente ou déchetterie</b>
---	---------------------------------------

### Les DASRI

(Déchets d'Activités de Soins à Risques Infectieux)

<b>Seringues, aiguilles, compresses souillées</b>	<b>Pharmacie ou déchetterie</b>
---	---------------------------------

### L'amiante

**A la déchetterie de Saint-Léonard le 1<sup>er</sup> mardi du mois (uniquement sur rendez-vous)**

### Déchets non pris en déchetterie

<b>Médicaments</b>	<b>En pharmacie</b>
<b>Bouteilles de gaz, fusées de détresse</b>	<b>Points de vente</b>
<b>Armes et munitions</b>	<b>Prendre contact avec les services de police ou avec une armurerie</b>

Un doute, n'hésitez pas :  
appelez le numéro VERT 0 800 072 772 (appel gratuit)  
ou envoyez un mail : [dechets@agglom-boulonnais.fr](mailto:dechets@agglom-boulonnais.fr)



 **Communauté d'agglomération du Boulonnais**  
[www.agglom-boulonnais.fr](http://www.agglom-boulonnais.fr)

**Réduire mes déchets c'est pas sorcier**



30 SEPT et 01 OCT 2016  
site de Garromanche Outreau  
BOULOGNE-SUR-MER

ORGANISE PAR



Communauté  
d'agglomération  
du Boulonnais  
www.anglo-boulonnais.fr



festival  
**POULPAPHONE**  
édition 12

**BIRDY NAM NAM**  
**CARIBBEAN DANDEE FEAT**

**JOEY STARR & NATHY**  
**BREAKBOT / GENERAL ELEKTRIKS**

**BIGA RANX / SAGE / LAST TRAIN / KLONE**  
**PAUS / CAMP CLAUDE / CHEEKO & BLANKA**

**FRANCKY GOES TO POINTE A PITRE / 3SOMESISTERS / TEAM WILD**

TARIFS PRÉVENTE  
**14€/22€**  
1 SOIRÉE PASS 2 JOURS



Partenaires

avec le soutien de

Le Crédit Mutuel donne le Crédit Mutuel Nord Europe



www.poulpaphone.com



POINTS DE VENTE : AUCHAN - SAINT-MARTIN-BOULOGNE / FNAC - BOULOGNE-SUR-MER / LECLERC - OUTREAU