

Agglo rama

www.agglo-boulonnais.fr

Le magazine de l'agglomération boulonnaise



DOSSIER

L'enfance de l'art

ou l'action culturelle
dans le cadre scolaire

actualité



L'agglo bouge
les projets avancent

coup de projecteur



Le Tour de France
dans le Boulonnais

ils font l'Agglo



Guillaume
Szaszczak
Basketteur et commerçant



L'Aviron
Boulonnais
Club sportif

Baincthun • Boulogne-sur-Mer • La Capelle-les-Boulogne • Condette • Conteville-lez-Boulogne • Dannes • Echinghen • Équihen-Plage
Hesdigneul-les-Boulogne • Hesdin-l'Abbé • Isques • Nesles • Neufchâtel-Hardelot • Outreau • Pernes-lez-Boulogne • Pittefaux • Le Portel
Saint-Étienne-au-Mont • Saint-Léonard • Saint-Martin-Boulogne • Wimereux • Wimille



p4 actualités

Découvrez le Boulonnais au rythme de vos pas

p5 Eric Scrève : "il faut s'appropriier le Conservatoire"

Apprendre les métiers de la mer

La rubrique d'E-Zabelle

p6 Un remorqueur de haute mer pour Boulogne

Plus de cent recrutements supplémentaires pour Armatix

Lutte contre les gaz à effet de serre

p7 Ensemble pour le développement commercial

La plateforme d'innovation "Nouvelles Vagues" labellisée

Saint-Jean Marée, dernier né des mareyeurs boulonnais

Une nouvelle station à Nesles

p8 L'agglomération bouge, les projets avancent



p9 dossier

L'ENFANCE DE L'ART OU L'ACTION CULTURELLE DANS LE CADRE SCOLAIRE



p14 ils font l'agglomération

Guillaume Szaszczak - Basketteur et commerçant

p15 L'Aviron Boulonnais - Club sportif

p16 coup de projecteur

Ligne "A" comme "axe fort"

p17 Le Tour de France s'invite dans le Boulonnais

p18 c'est durable

Natura 2000 : préserver nos espaces naturels remarquables

p19 Le verre ou le recyclage à l'infini...

Le Conseil de Développement Durable vous appelle !



**Communauté
d'agglomération
du Boulonnais**
www.agglo-boulonnais.fr

contact

Communauté d'agglomération du Boulonnais

1, boulevard du Bassin Napoléon - B.P. 755
62321 Boulogne-sur-mer CEDEX
Tél : 03 21 10 36 36 - Fax : 03 21 87 48 94
www.agglo-boulonnais.fr

Directeur de la publication : Frédéric CUVILLIER,
Président de la Communauté d'agglomération
du Boulonnais

Coordination : Frédéric DESGARDINS, responsable de la communication

Rédaction : Frédéric DESGARDINS, Benoît LOBEZ

Photos : Yoann GUILLOU, Frédéric DESGARDINS, Benoît LOBEZ,
Alain MONTIGNY

Maquette : Service Communication

Impression : SIB Imprimerie

Boulogne-sur-Mer (03 21 87 88 89)

N° ISSN : 1951-2228





Frédéric CUVILLIER

Président de la Communauté
d'agglomération du Boulonnais
Député-Maire de Boulogne-sur-Mer

UNE PROGRAMMATION CULTURELLE VARIÉE EN FAVEUR DES ÉCOLIERS

Au travers du dossier de ce nouveau numéro d'agglorama, vous découvrirez que depuis déjà plusieurs années, soucieuse d'offrir une politique jeunesse de qualité pour tous, l'intercommunalité met en place une programmation culturelle variée en faveur des écoliers. Cette démarche leur permet de se découvrir, de découvrir l'autre, de s'exprimer, de se préparer à une vie de futurs citoyens ouverts, curieux, et responsables. En complément du Conservatoire de Musique et de Danse, la CAB a mis en place quatre dispositifs permettant à de très nombreux enfants de s'initier à la culture sous toutes ses formes pendant le déroulement de l'année scolaire.

Autre sujet d'actualité, l'emploi, première préoccupation de l'agglomération de par sa compétence économique. Le forum Objectifs Emploi du 5 octobre n'a jamais enregistré une telle fréquentation. Cela résulte très certainement de la situation économique difficile, mais cela démontre aussi combien il est nécessaire de proposer de tels rendez-vous où de-

mandeurs d'emploi et recruteurs se rencontrent, se parlent, les yeux dans les yeux, bien au-delà du CV sur papier.

Des projets qui avancent, pour une agglo qui bouge... Vous avez certainement remarqué les travaux sur les berges de la Liane. Après la réalisation des ronds-points, la CAB entame la première phase d'aménagement des berges : piste cyclable, espace paysager et promenade seront bientôt visibles. Également, le projet du Crématorium sur la zone de l'Inquétrie qui a démarré et avance vite... Deux projets d'envergure pour le Boulonnais, au service des habitants et de leur quotidien.

Enfin, n'oublions pas une des forces de notre territoire : sa beauté naturelle, préservée. Véritable atout pour la qualité de vie, pour l'attractivité touristique. Je vous invite donc à découvrir le Boulonnais aux couleurs automnales le long de ses nombreux sentiers de randonnées avec les fiches récemment éditées ou leur version pour smartphone. ■

“ DES PROJETS QUI AVANCENT, POUR UNE AGGLO QUI BOUGE ”



ZOOM

FORUM OBJECTIF EMPLOI 2011 : FRÉQUENTATION EN HAUSSE

Premier bilan du Forum Objectif Emplois 2011 organisé par le Cercle Côte d'Opale Synergie et la CAB le 5 octobre. La fréquentation enregistre une nette hausse avec 2.000 personnes contre 1.700 les années précédentes. Les ateliers, notamment celui consacré au CV, ont connu une forte affluence. Les personnes à la recherche d'un emploi ont noué des contacts directs auprès des 80 entreprises présentes tout au long de cette journée. Un tel forum, visant avant tout à mettre en relation les demandeurs d'emplois et les entreprises qui recrutent, trouve un écho particulier au regard d'une situation économique globalement difficile.

tourisme

➔ **DECouvrez LE BOULONNAIS AU RYTHME DE VOS PAS**

Balade, petite randonnée, au cœur de la nature, voilà une façon de découvrir notre belle région de plus en plus "tendance".

Concilier le contact avec la nature, le plaisir des yeux, des sens qu'elle procure, et le bénéfice santé de la marche à pied, tout cela est facile dans le Boulonnais grâce à ses sentiers de randonnée.

LA CAB AMÉNAGEUR POUR VOS BALADES

Dans le cadre de ses actions en faveur du patrimoine naturel, du tourisme, la Communauté d'agglomération du Boulonnais œuvre, avec ses partenaires, pour aménager les sentiers de petite randonnée. Elle veille particulièrement à la signalétique et à l'entretien même des sentiers. Pour cela, elle fait essentiellement intervenir l'association d'insertion par le travail Rivages Propres. Celle-ci intervient techniquement dans une logique de développement durable. La dimension humaine prévaut puisque cette association permet à des personnes en difficulté de bénéficier de contrats de travail, de formations, en vue d'un retour à l'emploi.

Le 24 septembre dernier, se déroulait l'inauguration officielle, à La Capelle-les-Boulogne, d'aménagements concernant la forêt domaniale de Boulogne-sur-Mer. Ils concernent deux sentiers équestres (Belle Wattine et Fontaine Blanche), un sentier VTT

(Mont Renard) et un sentier pédestre (Les Aulnes).

Les travaux ont permis :
 - la mise en place de signalétique d'orientation et d'information,
 - le réaménagement de l'aire de pique-nique, une amélioration des flux entre les différentes pratiques et un stationnement mieux réglementé, la refonte totale du sentier des Aulnes pour le rendre accessible toute l'année, avec des informations à propos des arbres et de la mare forestière.

Ces réalisations sont financées à hauteur de 67 500 € par la CAB. Le Pays Boulonnais, via le fonds européen d'aménagement et de développement rural finance 82 500 €, tandis que l'ONF participe à hauteur de 35 600 €.



Le sentier du château, au départ de Condette : 14km de nature

DES OUTILS PRATIQUES POUR RANDONNER À VOTRE RYTHME

Pour faciliter la pratique sur les sentiers, la CAB a naturellement procédé à l'édition d'une série de dix fiches pratiques "Balades et randonnées pédestres". Celles-ci proposent des sentiers compris entre 1,5 et 15 km (dont le sentier des Aulnes évoqué ci-dessus). Un véritable tour d'horizon des différentes richesses naturelles de notre Boulonnais, entre bocage, forêt et littoral. A vos souliers !

Ces fiches existent aussi virtuellement sur les Smartphone, avec les différentes possibilités d'interactivités permises par ces outils. L'application gratuite est téléchargeable sur Appstore et Android Market.

Des compléments seront apportés au fur et à mesure dans l'application "Balades en Boulonnais" avec, entre autre, des informations à propos de la région de Folkestone.

En aménageant, en entretenant ses espaces naturels ouverts à des pratiques respectueuses de l'environnement, en assurant leur promotion, la CAB mène une politique touristique concrète et complète.

Les fiches "Balades et randonnées pédestres" sont disponibles dans les offices de tourisme ou sur demande au 03 21 10 36 30, ou tourisme@agglou-boulonnais.fr



Présentation des aménagements du sentier des Aulnes



→ **ERIC SCRÈVE :**
"IL FAUT S'APPROPRIER LE CONSERVATOIRE"



Arrivé en avril dernier à la direction du Conservatoire du Boulonnais, Eric Scrève connaît sa première rentrée à la tête de cet établissement.

Quel est votre sentiment dans l'effervescence de cette rentrée ?

Je suis ravi. Après ma direction au Conservatoire d'Amiens, je cherchais un poste différent. Ici, le Conservatoire fonctionne avec trois établissements, un peu plus de 1 350 élèves. Parmi lesquels, 250 en cours de danse, ce qui est plus du double par rapport à Amiens ! Le Conservatoire du Boulonnais est un bel établissement, bien soutenu par la CAB. La reprise des cours se passe très bien. Les effectifs sont au rendez-vous.

Quel cap souhaitez vous prendre avec le Conservatoire ?

Le projet d'établissement était une de mes motivations pour prendre la direction. Je m'inscris donc pleinement dans celui-ci et je m'attache à le faire vivre : poursuivre l'ouverture au plus grand nombre, favoriser les échanges, les rencontres, aller à la rencontre du public... Sinon, je souhaite d'ailleurs créer un Big band avec les professeurs et les grands élèves. Ce sera une seconde formation issue du Conservatoire complémentaire de l'orchestre symphonique. Une autre occasion pour sortir des murs et rencontrer le public, et de montrer que nous ne pratiquons pas que le classique !

Un message à passer en ce début d'année ?

Il faut s'emparer du Conservatoire, se l'approprier ! Nous sommes ouverts à tous et il ne faut pas hésiter à prendre contact pour poser des questions, nous exposer un projet... Nous sommes plus "moderne" que beaucoup le pense ! Nous pouvons accueillir des groupes de musique actuelle par exemple et ne cessons de moderniser notre approche vers une musique dans toute sa diversité.

Conservatoire du Boulonnais
 47, rue des Pipôts
 62200 Boulogne-sur-Mer
 Tél. : 03 21 99 91 20
crd@agglo-boulonnais.fr

A Wimereux
 6 quai Théophile Dobelle
 62930 Wimereux
 Tél. : 03 21 99 04 80
crdw@agglo-boulonnais.fr

A Saint-Martin-Boulogne
 20 place Jean Moulin
 62280 Saint-Martin-Boulogne
 Tél. : 03 21 31 00 42
crdsmb@agglo-boulonnais.fr

→ **APPRENDRE**
LES MÉTIERS DE LA MER

"Ils ont entre 14 et 20 ans. Pour eux, leur avenir est en mer." Sur ces lignes s'ouvre l'ouvrage remis par le directeur Eric Varin à chaque élève du lycée maritime de Boulogne-Le Portel, à l'occasion de la rentrée scolaire 2011-2012.

Préfacé par Frédéric CUVILLIER, Député Maire, "Marin, les élèves de la mer" a été réalisé au cours de la dernière année scolaire dans l'établissement boulonnais, seul lycée maritime de la région Nord-Pas-de-Calais. Les 28 photos en noir et blanc de Xavier Voirol sont accompagnées d'un texte de la sociologue Elisabeth Gueuret qui, après plusieurs ouvrages ("Dock", "Abord", "Balise"), poursuit son exploration des mémoires collectives du milieu portuaire et maritime. Au tableau noir ou devant un simulateur de navigation, lors d'un cours de ramendage de chalut ou de matelotage, dans l'eau pour un exercice de survie en mer, au pont ou à la machine d'un chalutier ou d'un remorqueur, ou au réfectoire... le photographe franco-suisse a su capter ces moments de surface en adolescence et ce passage à l'âge adulte, comme le passage d'une vague à l'autre. ■



La rubrique d'E-Zabelle

■ **Les lapins de prairies envahissent la toile boulonnaise.**

Des lapins authentiques, garantis sans antibiotiques, c'est ce que propose ce Saint-Léonardois qui a consacré 21 ans de sa vie à la gastronomie et la restauration. Sa reconversion professionnelle dans l'élevage de lapins "naturels" est à découvrir sur :

www.lapinsdeprairies.fr

■ **Crypte virtuelle** - La crypte de la basilique de Boulogne-sur-Mer est actuellement fermée. En effet, elle fait l'objet d'une valorisation en sur deux points majeurs : les travaux de restauration et d'accessibilité, le réaménagement muséographique. Ce projet s'inscrit dans le cadre d'un programme européen Interreg IVA "2 Mers". Sa présentation, son actualité peuvent se suivre sur :

www.ville-boulogne-sur-mer.fr/crypte/



E-zabelle, agent virtuel du site de la CAB, vous présente dans chaque Aggloorama les nouveautés web du Boulonnais

vie maritime

→ UN REMORQUEUR DE HAUTE MER POUR BOULOGNE



Administrativement rattaché à Cherbourg, le remorqueur Abeille Languedoc est désormais stationné à Boulogne-sur-Mer, où il a été accueilli, le 30 septembre à 9 h, par Frédéric Cuvillier, président de la Communauté d'agglomération du Boulonnais.

Sa mission : assurer la sécurité, à la suite du désengagement britannique, dans l'une des zones maritimes les plus fréquentées au monde, la porte d'entrée de l'Europe du Nord. "L'Abeille Languedoc, explique le vice-amiral d'escadre Bruno Nielly, préfet maritime, sera à la fois le gendarme, le pompier et la dépanneuse du détroit."

Le choix du port de Boulogne a été pris en fonction de son accessibilité et de sa position géographique. "C'est une question de disponibilité en fonction du tirant d'eau du navire, confirme le préfet maritime. Nous avons réalisé une étude sur les conditions de sorties de ces ports et les délais de ralliement de différentes zones. Le remorqueur sera le plus souvent stationné à Boulogne et n'y entrera pas lorsque les coefficients de marée sont trop importants, ce qui arrive quelques jours dans l'année. De même, dès que le vent dépassera les 28 nœuds, il appareillera de façon à être plus vite disponible." ■

emploi

→ PLUS DE CENT RECRUTEMENTS SUPPLÉMENTAIRES POUR ARMATIS

Armatiss, un des leaders français dans le domaine du centre d'appel, est installé dans un bâtiment à vocation économique de la CAB à Saint Martin Boulogne, boulevard d'Alembert, face à la Liane.

Armatiss travaille avec de nombreuses marques, parmi lesquelles d'importants opérateurs nationaux. Face à la hausse de son activité globale, Armatiss a pris la décision de procéder à des recrutements de téléconseillers au sein de plusieurs de ses pôles, dont celui situé à St Martin Boulogne. Le recrutement est ouvert jusqu'à la mi-novembre 2011. Il est possible de transmettre vos documents sur l'adresse de messagerie électronique Recrut-nord@armatis.com ou de déposer la candidature sur www.armatis.com. Les pôles emplois locaux peuvent également apporter des précisions.

Armatiss a procédé à divers aménagements, en accord avec la CAB, pour accueillir ses employés dans les meilleures conditions. Ils seront près de 650 au terme de cette vague de recrutement. Le bail avec la CAB est par ailleurs prolongé pour une durée de neuf ans. ■

www.armatis.com



environnement

→ LUTTE CONTRE LES GAZ À EFFET DE SERRE

Conscient des enjeux liés aux changements climatiques, les élus du Pays Boulonnais (intercommunalités de Boulogne-sur-Mer, Desvres-Samer, Marquise) et du Parc Naturel des Caps et Marais d'Opale se sont emparés du sujet afin de mener une politique réaliste de lutte contre les émissions de gaz à effet de serre : le Plan Climat Territorial

Ainsi, au travers de ce Plan Climat Territorial, un programme à long terme sera prochainement élaboré afin de faire évoluer les pratiques individuelles et collectives afin de réduire les émissions de gaz à effet de serre. Les élus locaux ont bénéficié de deux sessions de formation, en février et en septembre. Un troisième rendez-vous est programmé début 2012. Il s'agit de leur permettre d'intégrer le changement climatique dans leurs politiques locales et dans leurs actions. L'étape suivante du Plan Climat Territorial sera la quantification des émissions sur le territoire boulonnais, tous secteurs confondus, grâce à un "Bilan Carbone". A l'issue de celui-ci, des ateliers thématiques, ouverts au public, permettront de faire émerger des propositions et de mettre en œuvre des actions pour lutter contre le changement climatique. ■





économie

→ ENSEMBLE POUR LE DÉVELOPPEMENT COMMERCIAL

L'offre commerciale est prépondérante pour la qualité de vie des habitants. Le commerce constitue aussi un facteur de développement économique, donc de création d'emplois.

Face à ces enjeux, la CAB, la Communauté de communes de Desvres-Samer, la CCI Côte d'Opale, ainsi que la Chambre de Métiers et de l'Artisanat, unissent leurs travaux afin d'élaborer une charte commune en faveur du développement commercial en agissant notamment sur l'urbanisme mais aussi l'accompagnement des commerçants.

Plusieurs enjeux sont identifiés : proposer les produits du quotidien à proximité, diversifier l'offre, satisfaire les attentes des touristes, proposer des aménagements de qualité, affirmer le rôle du centre de Boulogne-sur-Mer dans le cadre des projets Axe Liane et

développer Desvres en pôle d'arrière-pays, faciliter les accès aux pôles commerciaux...

Le développement commercial doit être équilibré, durable, adapté à tous. Une démarche ambitieuse et pertinente au service des professionnels et des habitants. ■

Le commerce de détail Boulonnais

- **5.000 emplois**
16 % des salariés
- **1.300 établissements**
17 % de ceux du territoire
- **Près de 800 millions de chiffre d'affaires par an**
- **88 % des dépenses des Boulonnais sont réalisées dans les commerces du territoire**

environnement

→ UNE NOUVELLE STATION À NESLES

Le traitement des eaux usées constitue un enjeu majeur pour la préservation des ressources naturelles et l'amélioration globale des eaux de baignade de notre littoral.

Le 10 septembre dernier se tenait l'inauguration officielle de la station d'épuration de Nesles. Celle-ci remplace l'ancienne, mise en service en 1980. Son action concerne Nesles, mais également Neufchâtel-Hardelot et Condetta. Sa capacité atteint 14.600 équivalent-habitants. Sa conception lui permet de s'adapter aux pics de population liés aux périodes touristiques.

Cette réalisation de la CAB, dans un souci de développement durable, s'appuie sur des techniques innovantes : utilisation de bactéries naturellement présentes pour dépolluer, filtration par des membranes poreuses..., afin d'éviter au maximum le recours aux pro-

duits chimiques. Selon la même logique, la désodorisation de l'air est assurée par des bactéries nichées dans de l'écorce de pins !

La station de Nesles représente un investissement total de 4,6 M€ HT dont 1,57 M financés par l'Agence de l'Eau Artois-Picardie. ■



économie

→ LA PLATEFORME D'INNOVATION NOUVELLES VAGUES LABELLIÉE

Présélectionné il y a un an dans le cadre de l'appel à projets lancé par l'Etat et la Caisse des Dépôts et Consignations, le projet de plateforme d'innovation "Nouvelles Vagues", porté par le pôle de compétitivité Aquimer, a été labellisé le 23 septembre.

Dédié au secteur des produits aquatiques, il s'appuie sur deux créations :
- **une station pilote** pour l'aquaculture
- **un département des Développements technologiques de valorisation des produits et co-produits aquatiques.**

Ce projet va donner une nouvelle énergie à Aquimer, mais aussi à Haliomer – l'ex Centre d'expérimentation et de valorisation des produits de la mer – appelé à se redéployer dans la future plateforme. Pour le président de la CAB, Frédéric Cuvillier, qui salue toute la mobilisation des partenaires publics et privés autour de cet enjeu, **"cette labellisation va renforcer la compétitivité des entreprises du secteur des produits aquatiques en les aidant à développer leurs activités grâce à l'innovation, à la qualité et au développement de leurs technologies."** ■

Capécure

→ SAINT-JEAN MARÉE, DERNIER NÉ DES MAREYEURS BOULONNAIS



A 36 ans, un Boulonnais a décidé de se lancer dans le mareyage. Frédéric Saint-Jean a en effet créé, fin mai 2011, "Saint-Jean Marée", un atelier de filetage et de vente directe de poisson.

Aidé de son épouse Martine, qui assure les tâches administratives, l'homme a trouvé des locaux au cœur de Capécure qu'il a équipés, tout en se constituant en France tout un carnet d'adresses de clients intéressés : des grossistes et détaillants en poissonnerie. Avant de lancer son entreprise, il avait accumulé une longue expérience, en travaillant vingt ans chez Fournier-Varlet-Guillaume – "un poids lourd des produits de la mer ces années-là" - puis chez le distributeur bordelais Gironde de Marée, et en créant en Ile-de-France un réseau de poissonniers sédentaires et ambulants. "Du déchargement des caisses sur les quais jusqu'à l'assiette du consommateur, explique-t-il, je me suis intéressé à toutes les étapes du parcours du poisson." La SARL SJM compte déjà huit salariés. Et le couple espère, dès la première année, un chiffre d'affaires de 1,3 M d'€.

Le 9 septembre, en présence du président de la CAB, Frédéric Cuvillier, la plateforme Boulogne-sur-Mer Initiative, présidée par Vincent Blavet, a octroyé à Frédéric Saint-Jean un prêt d'honneur de 15.000 € (à 0% d'intérêt, à rembourser en 30 mensualités). Depuis sa fondation en 1987, ce fonds qui mobilise des partenaires privés et institutionnels (dont la CAB) a attribué plus de 700 prêts pour un montant de 3,5 M d'€, ce qui a permis la création ou le maintien, dans l'agglomération boulonnaise, d'environ 1.200 emplois. ■

projets

→ L'AGGLO BOUGE, LES PROJETS AVANCENT...

→ LES BERGES DE LA LIANE

Les berges changent d'allure... Après la création des ronds-points qui vont permettre de sécuriser le boulevard et de fluidifier la circulation, la CAB a entrepris les travaux d'aménagement des berges. Cette première portion entre le pont de l'entente Cordiale et le boulevard de la Liane verra la création d'une piste cyclable,

d'un espace paysager avec cheminement piétonnier. Les travaux se poursuivront progressivement jusqu'en 2013. Rappelons que les partenaires financiers de ce grand chantier sont la CAB, le Département, les villes de Saint-Martin-Boulogne et de Boulogne-sur-Mer, la Région, l'Europe et l'Etat. ■



L'aménagement des berges de la Liane a commencé, comme ici près du pont de l'Entente Cordiale

Toujours sur la rive droite, le rond point près de Pitendal est terminé



→ LE CRÉMATORIUM

Le chantier du crématorium a démarré début septembre, par les travaux de VRD. La première phase consiste à défricher le terrain et à le modeler sans apport ni export de matériaux.

Ces travaux préparatifs réalisés par l'entreprise Eurovia dureront environ deux mois, avant la construction du bâtiment qui s'achèvera avec la création des espaces extérieurs (voirie, parking, jardin et fontainerie). La livraison de l'équipement est prévue pour le dernier trimestre 2012.

L'aménagement du site consistera à répartir les différents espaces selon la hiérarchie cohérente suivante : (en partant de Kiabi) les parkings s'étaleront autour du club d'agility et conduiront vers

le jardin du souvenir qui prendra place dans la cavité centrale offerte par le terrain pour arriver ensuite au crématorium lui-même.

Enfin, le parc du crématorium sera séparé de la route qui mène au centre commercial par un talus arboré sur lequel prendra place une voie de circulation, un trottoir puis une clôture végétalisée derrière laquelle se dissimuleront les circulations piétonnes. Lorsque la végétation se sera développée l'intimité des familles et usagers sera parfaitement respectée.

Il s'agit d'un chantier d'un coût total travaux de 4,5 millions d'euros HT. Les travaux sont financés à 90% par la CAB et à 10% par le Conseil Général. ■



Spectacle sur scène avec un musicien intervenant de la CAB

L'enfance de l'art

ou l'action culturelle dans le cadre scolaire



Parmi ses très nombreuses missions, la Communauté d'agglomération du Boulonnais a fait le choix d'investir l'action culturelle vers les plus jeunes dans le cadre scolaire. Pas moins de quatre dispositifs permettent à de très nombreux enfants de bénéficier de moments de rencontres, d'échanges, d'émotions, avec des artistes pendant le déroulement de l'année scolaire.

ASSOCIER LA PÉDAGOGIE DES ENSEIGNANTS ET LA CRÉATIVITÉ DES ARTISTES

Le principe du "Cléa" (Contrat Local d'Éducation Artistique) repose sur l'intervention d'artistes reconnus au sein du cadre scolaire (maternelle à CM2). Ces artistes sont choisis par la CAB selon plusieurs critères : univers artistique, pratique pédagogique, expérience auprès du jeune public et pertinence de leurs démarches vis-à-vis des programmes scolaires.

Pour obtenir un Cléa dans sa classe, l'enseignant doit en effectuer la demande auprès de la CAB, mais aussi auprès des conseillers pédagogiques. Une seconde étape consiste à mieux appréhender les démarches artistiques disponibles. Ensuite, il est temps de rencontrer les artistes pour élaborer un projet avec l'un d'entre eux. Un dossier doit être retourné. Ils sont examinés avant Noël par les inspecteurs et les conseillers pédagogiques de l'Éducation Nationale, ainsi que la CAB. Les projets retenus peuvent ensuite débiter au sein de chaque classe. Ils s'étalent généralement jusqu'à la fin de l'année scolaire. Les travaux des enfants sont très souvent présentés lors des fêtes de fin d'année.

Le Cléa est une chance pour les enfants. Une occasion unique d'aborder une démarche artistique et surtout d'imaginer, de créer, de s'exprimer en mettant ses pas dans ceux de l'artiste.



DES UNIVERS ÉTONNANTS POUR NOS JEUNES BOULONNAIS

Le Cléa permet aux plus jeunes un contact direct et privilégié avec une démarche artistique professionnelle. Les artistes présents lors des différentes éditions du Cléa de la CAB amènent des univers très variés : musique, photographie, danse contemporaine, marionnettes, chanson, théâtre, arts du cirque, écriture,... difficile de citer l'ensemble des pratiques et la variété de leurs approches.

Le Cléa de cette année scolaire 2011-2012 fera intervenir deux artistes plasticiens dont la Lilloise Emmanuelle Flandre. La danse sera représentée par la compagnie "La Maison" connue notamment pour son spectacle jeune public, "la Belle", une version décalée de la célèbre Belle au bois dormant. L'autre compagnie de danse, Tapis Noir, s'adressera aux plus petits avec comme base son spectacle "bises ou bisous".



Cléa

Compagnie Mille Bonjours : "transmettre l'envie d'être curieux"

Le Cléa 2011/2012 proposera les interventions de la Compagnie Mille Bonjours, un ensemble spécialisé dans la musique et le chant médiéval, notamment du XII au XIV^{ème} siècle. Rencontre avec Juliette Leroy et Stéphane Hocquet.

Comment allez vous aborder votre registre avec des enfants de CE2, CM1... ?

S.H. Nous interprétons à la façon médiévale, mais nous sommes bien ancrés dans le XXI^{ème} ! Nous allons mener les interventions en fonction des attentes des enseignants et du niveau de la classe. Nous débiterons certainement par des aspects culturels : faire découvrir nos instruments, leurs origines, puis évoquer quelques points d'histoire, notamment les Trouvères du nord de la France et leur grande influence, un patrimoine régional méconnu qui résonne positivement pour les enfants.

J.L. En terme de pratique avec les enfants, nous mettrons en place des ateliers de chant, autour d'une pièce. Il s'agira d'interpréter avec les outils, les façons de faire de l'époque. De la danse aussi, car chant et danse allaient très souvent ensemble.

www.millebonjours.net



ou l'action culturelle dans le cadre scolaire

QUI SONT LES "DUMISTES" ?

La CAB gère le Conservatoire du Boulonnais. Sa première mission est de dispenser des enseignements en musique et danse et délivrer des diplômes nationaux.

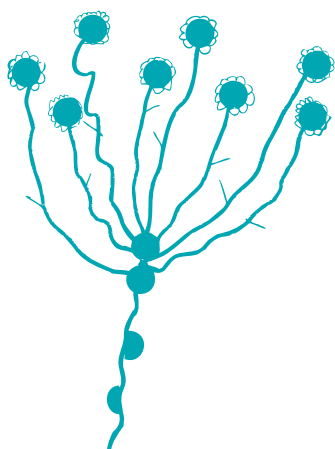
Parmi le personnel enseignant du Conservatoire du Boulonnais, cinq d'entre eux sont "dumistes", néologisme provenant de leur diplôme universitaire de musicien intervenant (DUMI). Il convient d'ailleurs de les nommer "musiciens intervenants".

Ils assurent donc des missions auprès de classes des l'agglomération boulonnaise, en lien étroit avec les enseignants et dans le cadre du projet d'établissement. Le musicien intervenant est capable d'utiliser plusieurs pratiques artistiques avec un réel souci pédagogique, en s'adaptant à la réalité de chaque classe et aux projets mis en place pendant un semestre.

Les classes ayant bénéficié d'un musicien intervenant ont l'occasion de se présenter mutuellement leurs créations, leurs pratiques sur scène en fin d'année. Les parents sont conviés également à ces occasions. Les pratiques instrumentales, vocales sont très riches. Les enfants sont parfois amenés à créer, imaginer, des instruments de musique originaux à partir d'éléments hétéroclites... et ça marche !

DES CLASSES AVEC UN SUPPLÉMENT MUSICAL

Le Conservatoire du Boulonnais propose une autre forme d'intervention en milieu scolaire dès le collège. Il s'agit de classes à horaires aménagés (dites "cham"), dispositif officiel de l'Education Nationale. Dans le Boulonnais, deux collèges travaillent avec le Conservatoire : Paul Langevin à Boulogne-sur-Mer depuis dix ans et Jean Moulin au Portel.



musicien-intervenant

Caroline Massenot : "Le bénéfice, c'est de leur permettre de se forger une opinion, d'exprimer des goûts, d'être curieux, d'être acteur de leurs envies..."

Ils sont cinq au Conservatoire de la CAB à exercer le métier de musicien intervenant. Caroline Massenot répond à nos questions et nous livre son expérience.

"Musicien intervenant", qu'est ce que c'est ?

Du point de vue administratif, c'est un diplôme universitaire de musicien intervenant obtenu sur concours après une formation de niveau bac plus 2. Il est nécessaire d'être titulaire d'un diplôme de fin d'étude musical pour intégrer celle-ci. Elle très diversifiée : chant, direction de chœurs, improvisation, pédagogie... avec beaucoup de pratique en menant des interventions scolaires et périscolaires. D'un point de vue plus général, c'est un métier passionnant, vivant, où je mène des projets artistiques dans des classes, une heure par semaine, en moyenne, pendant un semestre.

Quelle est la différence avec l'enseignement musical habituel à l'école ?

Nous sommes là pour répondre à une demande de l'enseignant. Nous mettons donc nos compétences au service des enfants et des enseignants afin de mener un projet. Les projets sont très variés dans leurs approches, leurs styles : chant, écriture musicale, danse, improvisation, percussions... En ce qui me concerne, j'interviens prochainement dans neuf classes et je

sais que ce sera neuf approches différentes.

D'après votre expérience, quels sont les bénéfices pour les enfants ?

Le but de ce travail en classe n'est pas de "faire" des musiciens de chaque enfant. Le bénéfice, c'est de leur permettre de se forger une opinion, d'exprimer des goûts, d'être curieux, d'être acteur de leurs envies... ■



lecture publique

Olivier de Solminihac

le livre "terreau pour l'imaginaire"

Olivier de Solminihac sera l'un des intervenants de la lecture publique 2011/2012. Ce jeune auteur, natif de Lille, écrit pour les enfants, mais pas seulement. Il intervient régulièrement dans le cadre scolaire. Il a déjà œuvré dans le Boulonnais. Ses ouvrages jeunesse abordent la vie réelle, les questions que peuvent se poser les enfants : l'agrandissement de la famille, l'identité, la différence, la mort...

Comment se passe le tout début d'une série d'interventions au sein d'une classe ?

Avec un peu de trac car on a le sentiment que l'on apprend à dompter avec le temps, de devoir incarner aux yeux de ces enfants de 7 à 8 ans, toutes les facettes possibles de "l'écrivain". Il ne faut pas les décevoir ! Plus concrètement, avant de débiter, j'ai des contacts avec l'enseignant. Un des mes ouvrages, déjà lu en classe, sert de point de départ. Parmi les questions qui reviennent, les enfants se demandent souvent "comment fabriquer un livre". Ils sont curieux de connaître ce processus, depuis l'idée de l'histoire jusqu'au livre imprimé mis en rayon.

Comment travaillez-vous avec les classes ?

Dans chaque classe, il s'agit de faire découvrir l'écriture, d'abord en répondant aux questions que se posent les enfants, puis en passant à la pratique, à un projet d'écriture, qui peut s'étaler sur plusieurs séances. A partir de ce que nous découvrons dans mon ouvrage, je leur permets de rebondir afin de trouver des éléments, des structures, pour des exercices d'écriture, individuels ou en petits groupes. Cela donne parfois lieu à des collections de textes courts, parfois à une histoire écrite à plusieurs.

Quel est, selon votre expérience, le principal apport de cette démarche ?

Dans ces rencontres, le livre n'est pas une fin en soi, mais un point de départ possible, un terreau pour l'imaginaire, pour mettre en œuvre des facultés en termes de langage, d'écriture... J'ai quelques anecdotes liées à des enfants en particulier, comme ce jeune garçon qui, après une intervention à propos de la notion de "personne" et d'"identité", a expliqué pour la première fois en classe sa situation d'enfant adopté. La lecture publique, un peu en marge du cadre scolaire habituel, permet aussi de donner un espace d'expres-

sion à des enfants en difficulté. Soudain ils reprennent courage, ils se lancent, ils osent. Cela les accompagne dans leurs apprentissages.



© Guillaume Binet

TRANSMETTRE LE PLAISIR DE LIRE AUX PLUS JEUNES

La CAB a décidé de compléter ses dispositifs de sensibilisation culturelle vers les plus jeunes en mettant en œuvre le projet lecture publique, en partenariat avec le Conseil Général et les communes désireuses de participer.

Dans ses grandes lignes, la lecture publique repose sur le même principe que le Cléa avec l'intervention d'auteurs spécialisés dans les ouvrages jeunesse. Les communes de la CAB s'associent pleinement à la démarche en proposant leurs écoles et en mettant à disposition des moyens. La CAB permet l'intervention d'artistes spécialisés dans le domaine des ouvrages jeunesse dans les classes. Il s'agit de provoquer la rencontre avec les enfants et de permettre une autre approche d'un ouvrage et au-delà de la lecture, de l'écriture et de nombreuses autres compétences.

En effet, rencontrer un auteur

de littérature de jeunesse, comprendre son métier, sa passion, puis mettre en œuvre un projet avec lui, amène les enfants à se familiariser avec le livre, à développer le goût pour la lecture, mais aussi pour l'illustration, la narration...

Pour le démarrage, pendant l'année scolaire 2010-2011, sept auteurs sont intervenus dans 62 écoles de notre agglomération. Pour cette année en cours, six auteurs, illustrateurs, de littérature de jeunesse interviendront dans les écoles de Boulogne-sur-Mer (12 classes), Outreau (22 classes), St Etienne-au-Mont (11 classes), Le Portel (14 classes), Wimille (7 classes), Condette (3 classes), St Martin Boulogne (8 classes), Conteville-lez-Boulogne (3 classes), La Capelle-les-Boulogne (2 classes). ■



© Chlorophylle - Fotolia.com

lecture publique

Médiathèque de Condette : "Pour les élèves, rencontrer, échanger, avec un auteur constitue une expérience irremplaçable"



La lecture publique, mise en œuvre conjointement entre la CAB, le Conseil Général et les communes, mobilise également les bibliothèques, médiathèques communales... Gaëlle Vassey, responsable de la médiathèque de Condette apporte son témoignage.

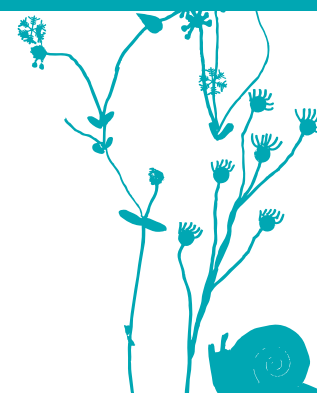
Quelle est votre implication dans la lecture publique ?

J'ai un rôle de coordination auprès des enseignants des trois classes de Condette qui accueillent un artiste dans le cadre de la lecture publique, mais aussi d'aide à l'organisation pratique, au suivi des interventions en classe. Cela constitue une

suite logique du travail effectué par la médiathèque envers les écoles. L'an dernier Anne Crausaz, illustratrice suisse, intervenait dans les classes de grande section, CP et CE1. La médiathèque a donc naturellement réalisé l'acquisition de plusieurs de ses ouvrages pour prolonger la découverte de son univers. Nous avons également accueilli l'exposition réalisée par les enfants suite aux ateliers scolaires avec Anne Crausaz. Ainsi, elle pouvait être vue par tous et susciter de l'intérêt autour de cette auteure et de son travail à Condette.

Avec votre œil de professionnelle, quel est selon vous l'apport de ces rencontres entre auteur jeunesse et les enfants à l'école ?

Pour les élèves, rencontrer, échanger, avec un auteur constitue une expérience irremplaçable. D'un coup, il ne s'agit plus d'un nom sur une couverture, mais d'une "vraie" personne face à soi, avec qui échanger. L'an dernier, Anne Crausaz apportait des maquettes, des ébauches de ses ouvrages ce qui contribue à démystifier le livre, à en illustrer le processus créatif, l'imagination nécessaire, les tâtonnements, pour aboutir à celui qui se trouve dans les rayons des librairies. Avec elle, les enfants ont produit collectivement, par classe, un livre illustré, façon de s'approprier une démarche artistique, créatrice, afin de démontrer que le livre, objet vivant, représente une source de plaisirs, de curiosités, d'imagination. Ce sont des moments très riches pour les enfants.



Cléa 2010/2011 : quelques chiffres

Près de **1.500 élèves** de **31 écoles** ont bénéficié d'un Cléa lors de l'année scolaire 2010/2011. Soit **13 communes**, réparties sur **quatre circonscriptions** de l'Éducation Nationale. Cela représente également **64 projets** menés avec les artistes.

Pour en savoir plus :
Site internet de la CAB:
www.agglo-boulonnais.fr
(rubrique culture)





Guillaume Szaszczak **BASKETTEUR COMMERÇANT**

Une vie 100% basket !

Ancien basketteur professionnel, qui a connu la consécration sportive en devenant champion d'Europe junior en l'an 2000, Guillaume Szaszczak - "Zak" pour ses amis - vient, à 29 ans, de se lancer dans l'aventure commerciale en ouvrant dans le centre-ville de Boulogne une boutique entièrement dédiée au basket, à ses accessoires et à sa mode.

Pouvez-vous nous rappeler votre carrière de basketteur ?

J'ai évolué trois ans en Pro A au BCM de Gravelines, puis en Pro B à Saint-Etienne, Saint-Quentin et à l'ESSM du Portel. Je suis aussi devenu champion d'Europe junior en 2000 au sein de l'équipe

de France qui comprenait Boris Diaw, Runnie Turiaf et... Tony Parker.

Que faites-vous désormais ?

Je joue cette saison dans l'équipe de Nationale 3 du club portelois ESSM, c'est-à-dire en réserve de la Pro B. Professionnellement, je suis actuellement maître d'internat au lycée professionnel Professeur Clerc à Outreau. Cet emploi de nuit me permet de me lancer, le jour, dans l'aventure commerciale, avec l'aide de deux associés : Benjamin Jonnekin, président du "Sixième homme", l'association de supporters du BCM, et Elodie Carrondo.

“ Je diffuse toute la mode qui se crée autour du basket ”

Quel est le concept de ce magasin que vous avez ouvert rue Faidherbe à Boulogne ?

Notre magasin, baptisé B-Shop, a ouvert ses portes dans le centre-ville de Boulogne le 15 mars. Ses rayons sont entièrement dédiés aux accessoires, aux chaussures et aux vêtements du basketteur.

Je diffuse toute la mode qui se crée autour du basket et du streetwear, et notamment les produits de quatre marques : Nike, Ecco, K1X et Jordan. Le capitaine de l'équipe de France de basket, Boris Diaw, qui a joué en NBA avec les Charlotte Bobcats, a eu la gentillesse de venir au magasin, le 25 août, signer des autographes, poser pour des

photos avec des clients et distiller sa bonne humeur.

Quelles sont vos ambitions ?

Mon souhait est de m'intégrer rapidement dans le paysage "basket" du littoral et de la région Nord-Pas-de-Calais. Je travaille déjà avec les deux grands clubs de l'agglomération boulognaise – l'ESSM et le SOMB dont je suis le sponsor – mais aussi avec beaucoup d'autres clubs de l'arrondissement. Nous allons ouvrir, début 2012, un site web de vente par correspondance. Après, il faudra déjà penser à s'agrandir ! ■

**B-Shop
152, rue Louis Faidherbe
62200 Boulogne-sur-mer
Tél. : 03 21 91 22 70**



Jacques MACQUET et Robert FEUCHER

L'Aviron Boulonnais

fête ses 20 ans

CLUB SPORTIF

L'un des plus anciens clubs sportifs de l'agglomération boulonnaise, l'Aviron Boulonnais, dont les rameurs sillonnent le bassin nautique de la Liane depuis de nombreuses générations, lance le 16 octobre son programme de manifestations pour fêter le 150^{ème} anniversaire de sa création. Entretien avec son président Robert Feucher, et son vice-président, Jacques Macquet.

Rappelez-nous l'origine de votre club

Robert Feucher : L'Emulation nautique boulonnaise a été créée en 1861. Un autre club l'a rejointe sur la Liane, le Boulogne Club en 1885. Les deux associations ont fusionné en 1999 pour former un grand club français de la discipline : l'Aviron boulonnais. Nos couleurs associent celles de nos deux anciens clubs : le mauve de l'Emu, le blanc et le bleu du Boulogne Club.

Et quelques grands noms de votre histoire ?

R.F. et J.M. : Il sera difficile de ne pas en oublier. Citons Eugène Constant, médaillé d'argent aux Jeux Olympiques de Paris en 1924, ou Georges Adam, auteur de plusieurs traversées du Pas-de-Calais à la rame. Et, plus récemment, Dominique Lecointe, le barreur Christophe Lattaignant, et le champion du monde Daniel Fauché, vice champion olympique à Atlanta (1996) et à Sydney (2000), qui est, à ce jour, l'athlète le plus titré de l'agglomération boulonnaise.

Que représentez-vous aujourd'hui ?

R.F. : Nous comptons plus de 300

licenciés avec les scolaires. Car nous accueillons les lycéens et les collégiens en classes aménagées - accompagnement éducatif. Nous possédons aussi une section de sport adapté. Au même titre que les autres clubs nautiques de l'agglomération, nous bénéficions du soutien de la Communauté d'agglomération du Boulonnais - qui est propriétaire de nos installations - pour développer la pratique sportive du plus grand nombre. Tous les amateurs d'aviron se retrouvent en effet chez nous : depuis le champion jusqu'à l'amateur de sport loisir, du poussin au vétéran.

Quels sont vos résultats en compétition ?

J.M. : En 2011, nous avons placé six de nos bateaux en finales des différents championnats de France : à Vichy, Macon, Brive et Aiguebelette.

Et vos espoirs, à dix mois des Jeux olympiques de Londres ?

R.F. : Pour n'en citer qu'un : Benoît Brunet, en huit barré, doit disputer les championnats du monde, au printemps à Lucerne, pour qualifier le bateau français aux JO. Il devra, par la suite, batailler aux finales sé-



lectives de Cazaubon pour assurer sa place dans le huit français. Mais nous avons bien d'autres champions.

Qu'avez-vous prévu pour fêter votre anniversaire ?

J.M. : Après la régates de jeunes du 16 octobre dernier et l'exposition à l'Hôtel de Ville, le 3 juin 2012 nos régates internationales accueilleront quelque 30 clubs d'aviron, soit entre 2.000 et 2.500 compétiteurs. D'autres surprises, comme un repas de gala, ne sont pas à exclure. Même si l'aviron est la seule discipline où le compétiteur tourne le dos à l'arrivée, nous voyons l'avenir avec optimisme ! ■

Aviron Boulonnais

**B.P 94
62202 Boulogne-sur-Mer Cedex
Tél. : 03 21 87 31 46**





APRÈS LA "BOUCLE", Ligne "A" comme "axe fort"

Lundi 5 septembre, le jour de la rentrée, mais aussi celui de la mise en service d'une nouvelle ligne de bus TCRB : la ligne A, avec ses véhicules flambants neufs.

Cette Ligne A s'incarne au travers de quatre nouveaux bus au design percutant et à haut niveau de confort. La Ligne A propose une liaison Equihen-Plage, Le Portel, Outreau, Boulogne-sur-Mer, Wismille, Wimereux, entre 6h30 et 19h45, avec une fréquence de passage régulière (et renforcée aux heures de pointe).

Sa principale nouveauté : être une "diamétrale". Ainsi, il n'est plus nécessaire de changer de ligne de bus au niveau de la Place de France. Plus d'attente, pas le stress de manquer une correspondance, plus de simplicité... La Place de France est donc un arrêt comme un autre pour cette ligne.

La Ligne A assure la desserte de nombreux points très fréquentés : gare SNCF, collèges, lycées, centres villes, Universités, maisons de retraites... Elle concerne potentiellement 39.000 personnes situées à proximité d'un arrêt de bus.

Après la mise en service de La Boucle 1 et 2 l'an dernier, dont les résultats sont très bons, cette Ligne A représente une nouvelle étape dans l'adaptation du réseau aux besoins de ses usagers. Après quelques semaines, il s'avère que cette nouvelle ligne dépasse les estimations de fréquentation. A peine essayée, déjà adoptée. ■

Les infos bus par SMS

Vous souhaitez recevoir sur votre téléphone portable les informations concernant les lignes de bus que vous utilisez ou qu'utilisent vos enfants (Déviations - Retards importants - Problèmes liés aux intempéries...)?

Connectez-vous sur www.tcrb.fr et sélectionnez le service "INIMO, Info Bus". Un rapide questionnaire et votre mobile recevra gratuitement les informations souhaitées.

CAB – TCRB : QUI FAIT QUOI

- La CAB fixe les attentes, les objectifs, pour les transports urbains sur son territoire. Le Vice-président en charge de ces questions est **Christian Fourcroy**.
- La CAB délègue l'exécution quotidienne du service auprès d'une société privée dans un cadre réglementé, soumis à concurrence régulièrement. Actuellement, dans notre cas il s'agit de **TCRB, filiale de Kéolis**.
- La CAB assure les investissements : **1.255.322 €** pour les 4 nouveaux bus de la Ligne A par exemple



Christian FOURCROY, vice-président aux transports, Charles MAGRIT, chauffeur de bus et Frédéric CUVILLIER, lors de l'inauguration

BOULOGNE-SUR-MER, LE 3 JUILLET 2012

Le Tour de France s'invite dans le Boulonnais



Lors de la conférence de presse en mairie de Boulogne-sur-Mer, Bernard HINAULT, le quintuple vainqueur du Tour, membre de l'organisation, et Frédéric CUVILLIER ont présenté l'étape boulonnaise à la presse

Le Boulonnais est décidément une terre de cyclisme. Après le succès des derniers championnats de France en juin dernier, le Boulonnais accueillera le Tour de France en juillet prochain.

C'est au Palais des congrès de Paris que le directeur du Tour de France a annoncé avec Frédéric CUVILLIER, Président de la CAB, l'étape boulonnaise lors de la présentation officielle du Tour de France.

L'étape entre Orchies et Boulogne-sur-Mer, longue de 197 kilomètres sillonnera de nombreuses communes de l'agglomération : Nesles Neufchâtel-Hardelot, Condette, Saint-Etienne au Mont, Isques, Saint-Léonard, Baincthun, Saint-Martin-Boulogne avant l'arrivée prévue à Boulogne-sur-Mer.

Une étape difficile, très physique pour les coureurs qui devront passer par quatre montées : celle du Haut-Pichot (173m), celle

d'Herquelingue (115m), celle de Quéhen (109m) et celle du Mont Lambert (150m).

Le célèbre Bernard HINAULT, lors de la conférence de presse organisée à la mairie de Boulogne-sur-Mer, a commenté avec enthousiasme cette étape : "C'est un beau final. Je n'étais pas venu ici sur les championnats de France et je dois dire que je suis agréablement surpris. Je découvre. Je me projette. J'imagine les belles images que l'on pourra faire sur la vieille ville, la mer, le port... On avait choisi Boulogne pour cela. Ce sera une belle étape." ■

Jean-Claude JUDA

Vice-Président de la CAB chargé des Sports

"Le Boulonnais sera visible dans 190 pays"

C'est à la fois un événement sportif majeur, un événement populaire et festif pour les habitants mais aussi un avantage énorme en terme d'image et de promotion du Boulonnais. Le Tour de France est et demeure la première vitrine de la Culture de notre pays : paysages différents chaque jour, spécialités gastronomiques et histoire locale, savoir-faire... le film du Tour déroulera des images de la France culturelle jusqu'au jour de son arrivée à Paris. Le Boulonnais sera visible dans 190 pays et en France, c'est au moins 4 millions de téléspectateurs par jour pendant 3 semaines...



Les retombées économiques

Enquête réalisée par La Communauté d'agglomération Pau-Pyrénées (CdA) lors de l'Étape du Tour l'année dernière.

- **20.000 à 30.000 spectateurs estimés sur deux jours**
- **49 % sont venus à Pau pour le Tour**
Parmi les touristes interrogés, "la moitié à l'arrivée de l'étape ne serait pas venue à Pau s'il n'y avait pas eu le Tour" relève l'enquête (49% exactement). 43% découvriraient ainsi Pau pour la première fois et 61% souhaitent y revenir.
- **300.000 à 440.000 € dépensés**
L'étude évalue à "entre 300.000 et 440.000€", le volume des dépenses générées par les touristes (soit 24 % des spectateurs du Tour). Elle indique ainsi que leur séjour "est en moyenne de 4 nuits sur Pau et ses environs" et 53 % ont fait appel à un hébergement marchand dont 2/3 sur l'agglomération paloise. Leur budget moyen est estimé à 343 euros alors que "pour l'ensemble des touristes le budget moyen est de 178 euros". En ajoutant les dépenses générées par les organisateurs, le volume est estimé à "entre 800.000 et 900.000 euros".
- **Le chiffre : 343 €**
C'est l'estimation du budget moyen dépensé par un touriste dans l'agglomération paloise l'an dernier pendant le Tour de France.
- **Hôtels : + 40% de chiffre d'affaires**
Pour les professionnels du tourisme, le Tour de France est également une bonne affaire. Le taux de remplissage des hôtels de l'agglomération durant les trois jours du Tour de France a été de 99%. L'enquête indique également que "71% des hôteliers estiment que la majorité de sa clientèle était directement liée au passage du Tour de France". Côté chiffre d'affaires, "90% des hôteliers considèrent que le Tour a un impact très important avec une hausse moyenne du chiffre d'affaires de 40%".

Natura 2000 : PRÉSERVER NOS ESPACES NATURELS REMARQUABLES



Dans le cadre de la politique "Natural 2000" de préservation et de valorisation des espaces naturels, la Communauté d'agglomération du Boulonnais assure la présidence de l'instance de concertation des différents acteurs concernés par le site dit "N°7" : estuaire de la Canche, dunes picardes plaquées sur l'ancienne falaise, forêt d'Hardelot et falaise d'Equihen.

Natura 2000 est une politique contractuelle européenne visant à préserver des espaces naturels remarquables pour leur faune, leur flore et leur habitat, en prenant en compte les activités socio-économiques dans le cadre d'une gestion durable et pérenne.

La particularité du site "N° 7" est son morcellement et son extension géographique. Il comporte 8 communes du Portel à Etaples-sur-Mer et concerne deux intercommunalités : la CAB et la Communauté de communes Terres et mer d'Opale. Dans ces conditions, la concertation entre les acteurs, le partage des expériences et du savoir de chacun sont es-

sentuels pour mener une politique de préservation et de valorisation partagée.

Frédéric CUVILLIER, Président de la CAB a désigné Dominique GODEFROY – Vice-président, pour assurer cette mission. Le syndicat mixte Eden 62 en tant que maître d'ouvrage, a mandaté des bureaux d'étude pour définir le document d'objectifs. Celui-ci sera discuté et validé par les partenaires concernés par le site "n°7". Ce document permettra de mettre en œuvre les actions de gestion qui y seront menées durant 5 ans.

Dans ce contexte et après avoir découvert les sites forestiers du Boulonnais et le Cap d'Alprech, Dominique GODEFROY s'est rendu en Baie de Canche pour rencontrer l'association des chasseurs de la Baie, la Communauté de communes Mer et Terres d'Opale et Eden 62. Cette rencontre permet de mieux appréhender les enjeux d'usages et de gestion autour d'un site naturel remarquable. La Communauté d'agglomération du Boulonnais souhaite ainsi comprendre les attentes de chacun et entendre

les propositions de tous pour alimenter la réflexion à venir sur les orientations de gestion du site.

La CAB, en intégrant pleinement la démarche Natura 2000, en partenariat avec ses voisins, réaffirme son attachement à son patrimoine naturel, réel richesse pour le développement touristique. ■

Pour en savoir plus :
www.natura2000.fr

Dominique GODEFROY, vice-président de la CAB, Hubert BRABANT, chargé de mission Boulonnais à Eden 62 et Vincent PILON, chargé de mission Montreuillois à Eden 62



Le verre

OU LE RECYCLAGE À L'INFINI...



Trier, c'est pas sorcier ! Trier, c'est aussi un peu magique : les déchets ménagers subissent une métamorphose et connaissent une seconde vie, parfois bien éloignée de leur première, telle les bouteilles d'eau en plastique qui peuvent devenir un pull polaire pour votre prochain hiver ! S'il est un déchet qui par contre s'acharne à rester lui-même au fur et à mesure de ses existences, c'est bien le verre.

L'élément de base du verre est... le sable, ou plus précisément la silice fondue. Le verre existe naturellement : il se forme parfois lors d'éruptions volcaniques. Nos lointains ancêtres l'ont découvert sous cette forme pour en faire des outils, des bijoux...

UNE HISTOIRE ANCIENNE, UNE VIE ÉTERNELLE

Les premiers verres fabriqués par l'Homme, il y a 3.000 ans av. JC, proviennent de Mésopotamie, de Syrie ou d'Égypte. Ils ne sont pas encore transparents ou translucides, mais opaques, de couleur verte ou bleue. Il faut attendre le 1er siècle av. JC pour voir apparaître, en Syrie, le verre soufflé grâce à la canne à souffler. Cette innovation arrive rapidement en Italie, en Espagne et en Gaule. Ce procédé est toujours utilisé, notamment par les artistes verriers. Le verre incolore, par adjonction de manganèse, se répand ensuite dès le III^{ème} siècle.

Le verre, malgré son histoire très ancienne, demeure très utilisé

dans notre quotidien. Ce matériau noble présente un avantage : il se recycle très bien. Sa collecte existe depuis les années 70 avec l'apport volontaire dans les colonnes à verre. Pour beaucoup d'entre nous, c'était là le premier geste de recyclage !

La généralisation de la collecte des déchets ménagers, avec les bacs ou les sacs à domicile, a permis de doubler cette collecte du verre. Actuellement, une bouteille sur deux est recyclée... il est encore possible de progresser ! Le verre se recycle à l'infini. La collecte de verre de différentes couleurs est broyée en calcin. Celui-ci permet la fabrication de nouvelles bouteilles de couleur. En triant précisément le verre par couleur, il pourra servir pour refaire des bouteilles incolores.

ET DANS L'AGGLOMÉRATION BOULONNAISE ?

La Communauté d'agglomération propose deux modalités pour la collecte du verre. Des colonnes à verre sont disséminées sur le territoire pour un apport volontaire. Ces colonnes sont vidées régulièrement. Sinon, les habitants disposent, selon leur habitation, de bacs spécifiques pour y déposer le verre et le sortir aux jours de collecte. L'association d'insertion par le travail, Récup'Tri, assure le ramassage. Le geste en faveur de l'environnement se double ainsi d'une action d'insertion par le travail dans le Boulonnais.

Le verre collecté par ces deux moyens est entreposé par la CAB, puis repris par une entreprise spécialisée qui va lui permettre de

connaître une nouvelle existence grâce au recyclage.

Recycler 1 tonne de verre permet de fabriquer 2.138 nouvelles bouteilles de 75 cl. Cette tonne de verre recyclé évite de prélever dans la nature : 0,66 T de sable et 0,10 T de calcaire. Ainsi, au niveau national, en 2006, les 1.885.000 T de verre recyclé, ont évité le prélèvement dans la nature de : 1.244.000 T de sable et 188.500 T de calcaire, mais aussi l'économie de 2.205.450 m³ d'eau (la consommation de plus de 40.100 personnes en une année.) et de 2.752.100 MWh d'énergie (la consommation de plus de 267.194 personnes en une année).

La très vieille, et très longue histoire du verre, n'est pas prête à prendre fin... surtout si vous le mettez dans le bon bac ou dans la bonne colonne. Un geste de tri facile en faveur de l'environnement. ■

Pour en savoir plus :

APPEL GRATUIT
NoVert 0800 072 772

à savoir

Bien trier le verre

Bien vider les bouteilles, pots... Il n'est pas nécessaire de les laver. Il est interdit de déposer vaisselle, faïence, poterie, verre plat, tubes néons, ampoules... Ces déchets sont à déposer en déchetterie. Ne pas mettre de sacs plastiques dans les colonnes à verre. Merci !

Le Conseil de Développement Durable

vous appelle !

Vous êtes motivé pour réfléchir et échanger sur le devenir de la Communauté d'agglomération du Boulonnais ? Rejoignez le Conseil de développement durable lieu d'expression, de proposition et de réflexion à l'écoute de la société civile !

Le Conseil de développement durable est composé d'habitants, de représentants d'associations, d'entreprises et de partenaires institutionnels de l'agglomération boulonnaise.

Les personnes domiciliées sur une des 22 communes de la Communauté d'agglomération du Boulonnais peuvent participer aux travaux du Conseil de développement durable. Cette participation est un acte volontaire.

Pour tout renseignement, vous pouvez contacter :

Sarah CAPPE

Secrétariat du Conseil de développement durable de l'agglomération boulonnaise

Hôtel communautaire

1, boulevard du Bassin

Napoléon - B.P. 755

62321 BOULOGNE-SUR-

MER CEDEX

Tél : 03 21 10 36 36

Courriel :

conseildeveloppement@

agglom-boulonnais.fr

Site internet :

www.conseil-developpement.fr





Le Poulpaphone 2011

- ... 2 jours dédiés
aux musiques actuelles
- ... 2 scènes
- ... 17 groupes
- ... 1.700 spectateurs



Merci
d'avoir contribué
avec nous à la réussite
de cette nouvelle édition !

A L'ANNÉE PROCHAINE !

Retrouvez
les photos
du Poulpaphone
sur son compte
Facebook



Communauté
d'agglomération
du Boulonnais
www.agglo-boulonnais.fr