

# Le tourisme

Chaque année,  
150 Millions d'euros  
pour le Boulonnais

# Agglo rama

www.agglo-boulonnais.fr

Le magazine de l'agglomération boulonnaise



actualité

coup de projecteur

ils font l'Agglo



**Cyclisme**

Plus de 30.000 spectateurs  
dans le boulonnais



**Berges de la Liane**

Les travaux ont commencé



**Vinciane Coeugnet**

Championne de coiffure



**Philippe Manière**

Artiste-peintre

Baincthun • Boulogne-sur-Mer • La Capelle-les-Boulogne • Condette • Conteville-lez-Boulogne • Dannes • Echinghen • Équihen-Plage  
Hesdigneul-les-Boulogne • Hesdin-l'Abbé • Isques • Nesles • Neufchâtel-Hardelot • Outreau • Pernes-lez-Boulogne • Pittefaux • Le Portel  
Saint-Étienne-au-Mont • Saint-Léonard • Saint-Martin-Boulogne • Wimereux • Wimille



## p4 actualités

Cyclisme : plus de 30.000 spectateurs dans le Boulonnais

p5 Une nouvelle station d'environnement à Conteville-lez-Boulogne  
Aide au permis de conduire : "Bouger, c'est permis"

p6 La CAB aide ses champions  
Veolia environnement regroupe ses services en bord de Liane  
Baignade autorisée à Boulogne-sur-Mer

p7 "La Dame du Lac", ou le Pays Boulonnais vous fait une fleur  
Marine Harvest s'ancre à Boulogne  
Dès la rentrée, un nouvel axe fort pour TCRB

p8 Deux installations sur le parc de Landacres  
Les rendez-vous de l'automne :  
- Poulpaphone 2011 : authentiquement actuel  
- L'économie sociale à l'honneur  
- Forum Objectif Emplois le 5 octobre

## p9 dossier

**LE TOURISME : CHAQUE ANNÉE,  
150 MILLIONS D'EUROS POUR LE BOULONNAIS**



## p14 ils font l'agglo

Vinciane Coeugnet, championne de coiffure

p15 Philippe Manière, artiste-peintre

## p16 coup de projecteur

Axe Liane / Berges de la Liane :  
les travaux ont commencé !

## p18 c'est durable

Tri sélectif : que deviennent nos bouteilles en plastique ?

p19 Aréna, encore un mois riche en animation nature



**Communauté  
d'agglomération  
du Boulonnais**

[www.agglo-boulonnais.fr](http://www.agglo-boulonnais.fr)

**contact**

**Communauté d'agglomération du Boulonnais**  
1, boulevard du Bassin Napoléon - B.P. 755  
62321 Boulogne-sur-mer CEDEX  
Tél : 03 21 10 36 36 - Fax : 03 21 87 48 94  
[www.agglo-boulonnais.fr](http://www.agglo-boulonnais.fr)

Directeur de la publication : Frédéric CUVILLIER,  
Président de la Communauté d'agglomération  
du Boulonnais

Coordination : Frédéric DESGARDINS, responsable de la communication

Rédaction : Frédéric DESGARDINS, Benoît LOBEZ

Photos : Yoann GUILLOU, Frédéric DESGARDINS, Benoît LOBEZ,  
Alain MONTIGNY

Maquette : Service Communication

Impression : SIB Imprimerie  
Boulogne-sur-Mer (03 21 87 88 89)

N° ISSN : 1951-2228





**Frédéric CUVILLIER**

Président de la Communauté  
d'agglomération du Boulonnais

Député-Maire de Boulogne-sur-Mer

## LE TOURISME EST AVANT TOUT CREATEUR DE RICHESSE ET D'EMPLOIS

Partager, informer, et valoriser l'action touristique du Boulonnais, sont au sommaire de l'Agglorama pour cette édition d'été. Le tourisme génère près de 150 millions d'euros chaque année et mobilise plus de 2.000 emplois dans le boulonnais.

Les atouts indéniables de notre littoral, les nombreuses manifestations et événements qui développent l'attractivité et le rayonnement du Boulonnais, et les futurs projets d'aménagement ou d'équipements sont des éléments tangibles de notre politique touristique.

En témoignent les fêtes de la Mer qui cette année encore, malgré une météo maussade, ont accueilli une foule de visiteurs, ou les Championnats de France de Cyclisme qui ont attiré près de 30.000 spectateurs et largement participé à la notoriété du Boulonnais.

Développer le tourisme c'est créer de la richesse et développer l'emploi. A l'heure où l'évolution des modes de vie fait pencher la balance en faveur des loisirs et du tourisme,

nous devons prendre en compte ces nouvelles tendances et développer une offre adéquate sur le littoral.

L'attractivité touristique est d'ailleurs au cœur du projet Axe Liane. En effet, la redynamisation de la façade maritime avec l'aménagement imaginé sur le site de République-Eperon, le développement de la plaisance, activité d'économie touristique par excellence, ou le projet du Grand Nausicaà qui donnera une nouvelle envergure au Centre National de la Mer, déjà 1<sup>er</sup> site le plus visité de la Région, seront de nouveaux atouts d'attractivité économique et touristique pour le Boulonnais.

“ L'ATTRACTIVITÉ  
TOURISTIQUE EST  
D'AILLEURS AU CŒUR  
DU PROJET AXE LIANE ”

Enfin pour conclure, je souhaite vivement que l'été 2011 puisse profiter aux nombreux acteurs du tourisme, publics et privés, professionnels et bénévoles. Soyons chacun et chacune d'entre nous des ambassadeurs, de vrais guides touristiques auprès de nos amis et nos familles, pour faire découvrir au plus grand nombre notre Boulonnais et participer ainsi à son développement.



### ZOOM

La Communauté d'agglomération du Boulonnais en partenariat avec les structures jeunesse des 18 communes participantes ont renouvelé l'opération "L'été dans l'agglomération" qui se déroule sur de nombreux sites depuis neuf ans.

Du 4 juillet au 12 août 2011, plusieurs centaines de jeunes de 3 à 18 ans fréquentant les centres de loisirs ont ainsi participé aux animations sportives et éducatives organisées sur le thème de la prévention et la citoyenneté. Au total, quelque 29 joutes sportives marquées par la bonne humeur et le fairplay !



La rue du Camp de Droite avait des allures d'Alpe-d'Huez...



Sylvain Chavanel savoure son titre avec ses deux fils en présence de Frédéric Cuvillier, Président de la CAB

Le contre-la-montre du jeudi a parcouru les villes de l'agglomération comme ici à Baincthun



Christel Ferrier-Bruneau l'emporte chez les dames; Jeannie Longo, vainqueur du contre-la-montre se contente de la seconde place



## cyclisme

### ➔ PLUS DE 30.000 SPECTATEURS DANS LE BOULONNAIS



Plus de 30.000 spectateurs, venus de toute la France, ont assisté du 23 au 26 juin aux Championnats de France de Cyclisme sur route.

Débutés le jeudi matin avec le 58<sup>ème</sup> titre national de Jeannie Longo, remporté sur l'épreuve individuelle chronométrée, ces championnats se sont terminés en apothéose avec le premier sacre de Sylvain Chavanel dans l'épreuve en ligne des Elites. Vainqueur de deux étapes du Tour de France 2010, l'ex Maillot Jaune va porter durant douze mois le maillot tricolore qu'il avait déjà revêtu à trois reprises dans le contre-la-montre (et déjà à Boulogne-sur-Mer en 2005).

Le public était venu en nombre à l'arrivée et au village où il a pu découvrir le stand de la CAB



Diffusé en direct sur France Télévisions, ce championnat a permis à des millions de téléspectateurs de découvrir le Boulonnais : sa vieille ville, son port et son bord de mer, ses sites napoléoniens (colonne de la Grande Armée, Poudrière), son calvaire des marins, son arrière-pays vallonné et son centre national de la mer Nausicaà. A 16 h 53, lors du passage de Chavanel sur la ligne d'arrivée, France 3 a enregistré un pic d'audience de 2,4 millions de spectateurs, ce qui a placé la chaîne largement en tête des parts d'audience (23,3 %).

La Communauté d'agglomération du Boulonnais a aussi été très présente au sein du village, implanté au pied des remparts. Plusieurs milliers de documents de promotion du Boulonnais, et du Nord-Pas-de-Calais y ont été distribués. ■

## Palmarès

### Course en ligne Elite

- 1) Sylvain Chavanel
- 2) Anthony Roux
- 3) Thomas Voecker

### Course en ligne dames

- 1) Christel Ferrier-Bruneau
- 2) Jeannie Longo
- 3) Magdalena de Saint-Jean

### Course en ligne Elite 2

- 1) Freddy Bichot
- 2) Samuel Plouhinnec
- 3) Mathieu Converset

### Contre la montre hommes

- 1) Christophe Kern
- 2) Christophe Riblon
- 3) Geoffroy Lequatre

### Contre la montre dames

- 1) Jeannie Longo
- 2) Christel Ferrier-Bruneau
- 3) Audrey Cordon (championne espoir)

→ **UNE NOUVELLE STATION D'ÉPURATION À CONTEVILLE-LEZ-BOULOGNE**



**Parmi ses nombreuses compétences, la CAB assure le traitement des eaux usées. Pour cela elle investit pour la réalisation de stations d'épuration et contrôle la société chargée d'assurer le bon fonctionnement de ses installations et le respect des normes en vigueur.**

En effet, le traitement des eaux usées domestiques constitue un enjeu majeur pour la préservation du milieu, des ressources naturelles, mais également des eaux de baignade. Le 9 juillet, se déroulait l'inauguration officielle de la nouvelle station de Conteville-lez-Boulogne. Celle-ci s'insère dans le paysage et utilise des procédés d'assainissement simples, économes et sans apports de produits chimiques : la pollution est dégradée à l'aide de bactéries. Cette station traite les effluents du village, soit un équivalent de

400 habitants. Sa conception lui permettra d'évoluer jusqu'à 600 équivalents habitants. Les travaux réalisés par la CAB s'élève à 500.000 HT, avec un soutien à hauteur de 30% de l'Agence de l'Eau Artois-Picardie. ■



→ **AIDE AU PERMIS DE CONDUIRE "BOUGER C'EST PERMIS"**



**Avec la bourse "Bouger, c'est permis", la CAB, poursuit l'aide à la mobilité pour les jeunes pour l'emploi et la formation.**

Le principe de "Bouger, c'est permis" est simple : la CAB finance directement auprès de l'auto école du permis de conduire (500, 600 ou 700 €), en échange d'un engagement bénévole auprès

d'une association ou une municipalité. Les demandeurs remplissent un dossier. Le choix des lauréats tient compte des critères de revenus, des démarches d'emploi ou de formation et de l'engagement bénévole. ■

*L'opération "Bouger, c'est permis" a octroyé 51 bourses pour cette année. Le financement est assuré par la CAB, avec le soutien de l'Etat.*

**Témoignage**

**de Perrine Guibon, de Boulogne-sur-Mer**

**Comment avez-vous connu cette bourse ?**

Je l'ai découverte lors d'un forum initiative jeunesse à Saint Léonard, mis en place par la CAB d'ailleurs. Le dossier est assez simple à remplir.

**Cela répond à une nécessité ?**

Oui "Bouger, c'est permis" va m'ôter un souci ! J'ai 19 ans et pour mon bac pro "vente" je vais devoir travailler en alternance. J'ai trouvé une concession automobile qui peut m'accueillir, mais j'ai besoin du permis et d'une voiture. Ma mère ne pouvant pas m'aider financièrement, "Bouger, c'est permis" était une solution. La CAB aide vraiment beaucoup avec cette bourse. Je suis très motivée, d'autant plus qu'après la période de formation dans la concession, il devrait y avoir embauche à la clef.



**A partir de maintenant, quel est le programme ?**

Dès lundi je suis à l'auto-école pour commencer au plus vite et je vais effectuer mon engagement bénévole pendant l'été au sein de l'association Blanzly Pourre.



## sport

### → LA CAB AIDE SES CHAMPIONS

Parmi les actions en faveur du sport, les élus de la CAB ont mis en place une aide financière annuelle pour les sportifs de haut niveau.

Leurs résultats, leurs classements en font des ambassadeurs de premiers choix pour le Boulonnais. Ils sont reconnus par les critères du Ministère des Sports : listes "Espoir", "Jeunes", "Reconversion", "Seniors" et "Elites". Ces sportifs sont par ailleurs inscrits dans club de notre agglomération pour la prochaine saison. Le 30 juin, à Héliécia, ils étaient 24 à recevoir une aide financière de 1.000 €, montant très utile pour leur saison : déplacement, matériel... Les disciplines sont variées, démontrant le dynamisme des club et la vitalité des jeunes sportifs : aviron, trampoline, équitation, football, canoë-kayak, lutte, planche à voile... Félicitation et nous vous encourageons d'ores et déjà pour les prochains grands rendez-vous sportifs. Faites briller les valeurs du Boulonnais ! ■

## La rubrique d'E-Zabelle

### ■ Axe-liane.fr : Pour vous tenir informé de l'avancée des grands projets de l'agglomération

Support numérique de l'exposition qui s'est déroulée à la gare maritime et outil de concertation autour des différents projets, le site [axe-liane.fr](http://www.axe-liane.fr) vous permet également de suivre l'actualité des projets. Découvrez en ce moment le détail de l'aménagement des berges de la Liane : interview des architectes, plan des déviations et nouveautés qui fleuriront bientôt sur les berges du fleuve de notre agglomération. [www.axe-liane.fr](http://www.axe-liane.fr)

### ■ 600<sup>ème</sup> gazouilli pour le Twitter de la CAB - Actualité, agenda, mises à jour...

La CAB s'est imposée parmi les collectivités les plus actives sur Twitter. Elle vient de publier son 600<sup>ème</sup> tweet (au moment où ces lignes sont écrites).  
Suivez la CAB sur <http://twitter.com/aggloboulonnais>.

### Vous voulez recevoir ma newsletter ?

L'essentiel de l'actualité et de l'agenda de la CAB tous les mois dans votre boîte e-mail !

Inscrivez-vous pour recevoir notre newsletter :  
<http://www.agglo-boulonnais.fr/mon-compte/>



E-zabelle, agent virtuel du site de la CAB, vous présente dans chaque Agglorama les nouveautés web du Boulonnais

## eau

### → VEOLIA ENVIRONNEMENT REGROUPE SES SERVICES EN BORD DE LIANE

Bernard Lecomte, délégué régional de Veolia environnement, et Frédéric Cuvillier, président de la Communauté d'agglomération du Boulonnais, ont inauguré ensemble, le lundi 2 mai, le nouveau siège boulonnais de l'ex Compagnie générale des eaux.

Situés au N°86 du boulevard Chanzy, face à la Liane, les nouveaux locaux s'étalent sur 11.000 m<sup>2</sup> de terrain : 1.500 m<sup>2</sup> de surface pour les bureaux et 1.075 m<sup>2</sup> pour les hangars. Leur emplacement n'a pas été choisi au hasard : à proximité de Seliane, la station d'épuration de la Communauté d'agglomération du Boulonnais,

et au cœur de l'"Axe Liane". Ils abritent à la fois les services de Veolia Eau et de Dalkia Energie. Environ 200 salariés y travaillent. "Le groupe Veolia, au travers de son activité eau, entretient avec la ville de Boulogne une relation historique", a rappelé Bernard Lecomte. Le premier traité pour la construction et l'exploitation d'une distribution d'eau et d'un réseau d'égouts remonte en effet à 1880. Pour sa part, Frédéric Cuvillier s'est réjoui que cette construction ait permis le déménagement des locaux de la rue Félix-Adam, à proximité immédiate de la vieille ville "qui a de moins en moins vocation à accueillir des services de l'Etat comme ceux de l'Équipement". ■



### → BAINNADE AUTORISÉE À BOULOGNE-SUR-MER



La baignade est désormais autorisée sur la plage de Boulogne-sur-Mer. L'amélioration de la qualité de l'eau est une bonne nouvelle. Gageons que les efforts importants de la CAB en terme de station d'assainissement contribuent grandement à ce résultat. Il faut savoir que la ville est à ce jour la seule en France à contrôler quotidiennement la qualité de la plage, alors qu'ailleurs, seulement 21 contrôles sont exigés sur l'année ! Une démarche volontariste, garante d'une information instantanée. ■

## Pays Boulonnais

### → "LA DAME DU LAC" OU LE PAYS BOULONNAIS NOUS FAIT UNE FLEUR



**Le 25 juin, au château d'Hardelot à Condette, était baptisée une nouvelle rose, : La Dame du Lac, création réalisée à partir d'une rose gallique\* et d'une rose anglaise .**

Celle-ci existe grâce au projet de Condette et de son Union Commerciale, avec un financement du Pays Boulonnais (au titre de son Fonds Local d'Initiative) et du Conseil Général. Cette rose adaptée aux petits jardins, grillages, haies, présente des petites rosettes blanches au cœur

doré diffusant un doux parfum, frais et soutenu. Sa floraison est continue et présente une bonne résistance aux maladies. Au-delà de cette nouvelle rose, un parcours pédagogique de 25 rosiers est en place aux abords du château.

#### APPEL À PROJETS EN COURS

Le Fonds Local d'Initiative du Pays Boulonnais (FLIP) peut apporter un soutien aux projets associatifs ayant un rapport avec les services à la personne, le tourisme durable, le foncier et l'habitat,

le patrimoine naturel et bâti, la valorisation des circuits courts en agriculture. Un appel à projets est ouvert : dossier à retourner pour le 5 septembre 2011. ■

*\* Ancêtre des roses européennes, les roses galloises sont simples ou doubles pour les plus récentes. Il en existe de très nombreuses variétés*

**Renseignements sur**  
**www.agglo-boulonnais.fr**  
**et au Pays Boulonnais :**  
**03 21 10 98 52**  
**contact@pays-boulonnais.fr**

## filière halieutique

### → MARINE HARVEST S'ANCRE À BOULOGNE

**L'un des géants mondiaux du saumon, le groupe norvégien Marine-Harvest, construit une nouvelle usine à Boulogne.**

Marine-Harvest, qui représente 25 % de la production mondiale de saumon d'élevage, a décidé de s'engager dans un investissement de 11 millions d'euros pour renforcer son activité filetage et sa position sur les segments de marché "libre service" et "produits élaborés". "Le site boulonnais, explique Jo Dekeyser, Pdg de Marine VAP Europe, s'est imposé en raison de ses atouts logistiques, de la concentration d'opérateurs effectuant la même activité, et de l'image porteuse d'un port de pêche". Implantée sur une parcelle de 23.300 m<sup>2</sup> permettant des extensions futures, cette unité de 7.300 m<sup>2</sup> entrera en service au printemps 2012. Jo Dekeyser s'est fixé comme objectifs, d'ici trois ans, de doubler le chiffre d'affaires de MH Boulogne (70 M d'€ en 2010) et d'ajouter 100 emplois à un effectif actuel de 188. La multinationale est en effet déjà présente à Boulogne avec l'ancienne société "Les Mareyeurs Boulonnais" qui a été par la suite rachetée successivement par le groupe Pieters, Fjord Seafood et Pan Fish avant de devenir en 2007 Marine-Harvest Boulogne, dirigée par Jean Deterre.

Marine-Harvest est la troisième entreprise à s'implanter sur la nouvelle zone de Capécure, après Océan-Délices et Intermarché-Capitaine-Houat. ■



**La première pierre a été posée le samedi 11 juin par Jo Dekeyser, patron de Marine Harvest Europe, en présence de Frédéric Cuvillier, Député-maire de Boulogne-sur-Mer, Daniel Percheron, Président du Conseil Régional Nord-Pas-de-Calais, Jean-Marc Puissesseau, Président de la CCI Côte d'Opale, et Daniel Rouhier, Sous-Préfet.**

## transport

### → DÈS LA RENTRÉE, UN NOUVEL AXE FORT POUR LES TRANSPORTS PUBLICS



**Comme pour "La Boucle", les bus affrétés pour cette "Ligne A" bénéficieront d'un habillage spécifique**

**A partir du 5 septembre, jour de la rentrée, une nouvelle ligne de transport urbain, souhaitée par les élus de la CAB sera effective : son nom Ligne A, son originalité, être une "diamétrale".**

En effet, celle ligne, dotée de véhicules spécifiques, assurera, sans correspondance, les dessertes des communes d'Equihen-Plage, le Portel, Outreau, Boulogne, Wimille et Wimereux, sans passage Place de France. Il s'agira d'un véritable axe traversant dans l'agglomération. A partir du 5 Septembre 2011, au départ d'Equihen-Plage, du Portel et d'Outreau ainsi que de la gare SNCF de Boulogne-sur-Mer, il sera donc possible de se rendre en ligne directe dans tous les établissements scolaires, institutions et zones de commerces situés dans le secteur nord de Boulogne ainsi qu'à Wimille ou Wimereux. A l'inverse, les habitants de Wi-

mereux, Wimille et du Nord de Boulogne se trouveront en liaison directe avec le quartier sud de Boulogne et ses établissements scolaires mais aussi avec la Gare SNCF Boulogne Ville et les communes d'Outreau, Le Portel et Equihen-Plage. La fréquence de la ligne sera d'un bus toutes les demi-heures dans les deux sens avec des renforts en heure de pointe. De bout en bout la ligne va desservir 39.000 personnes domiciliées à 300 mètres autour des arrêts.

Le réseau de transport urbain de la CAB poursuit son évolution. Après le tarif unique à 1€, les lignes Boucles 1 et 2 avec des véhicules articulés, cette Ligne A diamétrale va apporter une nouvelle approche des déplacements en bus, en adéquation avec les attentes de très nombreuses personnes. Changements d'habitudes en perspective dès le 5 septembre ! ■

## développement économique

### → DEUX INSTALLATIONS SUR LE PARC DE LANDACRES

Le parc d'activités paysager de Landacres, géré par la CAB, par ailleurs le premier certifié en Europe pour sa démarche environnementale (ISO 14001), accueille deux nouvelles entreprises désireuses de se développer dans cet écrin naturel.

#### HYDRELIS : LE CLIP-FLOW POUR MAÎTRISER L'EAU



Née au sein de la pépinière d'entreprises Créamanche de la CAB, la société Hydrelis a bien grandi et compte aujourd'hui quinze salariés. C'est pourquoi elle vient de déménager dans des locaux plus vastes et plus appropriés : à l'atelier relais construit par la Communauté d'agglomération du Boulonnais sur le parc d'activités paysager de Landacres.

La réussite de cette entreprise, fondée par Thierry Sartorius, est liée au succès de son Clip-Flow conçu en 2002 : un génial appareil entièrement autonome qui agit sur les conduites d'eau comme une vanne d'arrêt intelli-

gente, donnant l'alerte et fermant l'arrivée d'eau si nécessaire. Pratique pour qui veut mieux contrôler ses factures d'eau et éviter les montants imprévus dus aux fuites. Soutenue par Oseo Nord-Pas-de-Calais et la Communauté d'agglomération du Boulonnais, la société a débuté la production de son Clip-Flow fin 2006, et sa commercialisation en France et à l'étranger au début 2007.

De même, Hydrelis a inventé le Switch-Flow, le premier système complet de gestion de l'eau : il assure des fonctions allant de la coupure de nuit à la gestion centralisée des consommations d'un ensemble de sites.

#### LES TRANSPORTS ALLAN S'INSTALLENT

Cette société réalise actuellement son propre bâtiment sur une parcelle du parc de Landacres. Les murs des bureaux et de l'entrepôt sont sortis de terre. Le démarrage de l'activité sur place est prévu pour l'automne prochain. Le parc de Landacres est connecté directement sur l'autoroute A16, ce qui constitue un atout pour les transports.

Ces deux sociétés, en choisissant le parc de Landacres dont les obligations environnementales sont strictes, démontrent qu'il est possible de conjuguer activité économique et respect du cadre de vie. ■

**En savoir plus  
sur le parc de Landacres :  
[www.agglo-boulonnais.fr](http://www.agglo-boulonnais.fr)**



## les rendez-vous de l'automne

### culture

#### → POULPAPHONE 2011 : AUTHENTIQUEMENT ACTUEL

La Communauté d'agglomération du Boulonnais programme une nouvelle édition de son festival de musiques actuelles Poulpaphone.

Vendredi 14 et samedi 15 octobre, sur le site de Garromanche entre Boulogne-sur-Mer et Outreau, le Poulpaphone proposera sa recette : un large panel des tendances de la musique, des artistes de toutes nationalités, une ambiance détendue, des tarifs petits petits ! Quelques noms de cette édition : Brisa Roché, Pigeon John, Brigitte, True Live, Jazzsteppa... Les locaux d'Amphytrion seront de la partie, ainsi que Pastors of Muppets, pour une ambiance "métal" plutôt décalée à l'extérieur des salles. ■

**En savoir plus : sur le Facebook du Poulpaphone  
et prochainement sur [www.agglo-boulonnais.fr](http://www.agglo-boulonnais.fr)**



### solidarité

#### → L'ECONOMIE SOCIALE ET SOLIDAIRE À L'HONNEUR

La CAB et ses nombreux partenaires organisent la 4<sup>ème</sup> édition du Mois de l'Economie Sociale et Solidaire. Ce rendez-vous met en lumière les nombreuses pratiques en faveur d'un système économique responsable, respectueux des hommes et de l'environnement.

Pour la première fois, Les "Prix de l'économie sociale et solidaire" mettront à l'honneur, le 3 novembre, les entreprises de l'agglomération s'inscrivant dans une démarche d'économie sociale et solidaire. Renseignement et dossier sur le site de la CAB : [www.agglo-boulonnais.fr](http://www.agglo-boulonnais.fr). Une foire éco-citoyenne sera organisée à Condette, salle du Petit Bois, le samedi 5 novembre. Conviviale, familiale, cette foire permettra de bien comprendre les diverses facettes de cette économie et ses acteurs. ■

### emploi

#### → FORUM OBJECTIF EMPLOI LE 5 OCTOBRE

La CAB et Côte d'Opale Synergie, ainsi que leurs partenaires, proposent une nouvelle édition du forum Objectif Emplois, salle de sports du Chemin Vert à Boulogne-sur-Mer.

Ce forum reste fidèle à sa philosophie : favoriser les rencontres, les contacts avec des employeurs. CV à préparer et à utiliser sur place ! Il sera toujours possible de bénéficier de conseils pour se préparer aux entretiens, améliorer la présentation de son CV et de la lettre de motivation. Cette année, le retour en bus TCRB est gratuit sur présentation du ticket aller. ■

**Objectif Emplois, le 5 octobre 2011  
9h - 12h30 / 14h - 17h**





## Le tourisme : chaque année, 150 millions d'euros pour le Boulonnais



Photo Francis BERTOUT

**Le Boulonnais affiche une ambition touristique basée sur trois piliers : terre, mer, histoire. Riche de sa diversité, marqué par la mer, la pêche, mais aussi fort de ses activités et ses paysages d'arrière pays, sans oublier une histoire foisonnante, notre territoire est "naturellement" une destination touristique pour les amoureux du grand air, de littoral préservé, de vieilles pierres, d'accueil franc et sincère, d'activités sportives nautiques, sans oublier les gourmands, les gourmets...**

Le Boulonnais présente de nombreux atouts : une nature contrastée et préservée. En quelques kilomètres, le littoral propose sable fin, dunes, falaises... une diversité de paysages, sans oublier la proximité immédiate du Grand site des Deux Caps, le neuvième labellisé en France. L'arrière-pays verdoyant, loin d'être une morne plaine, laisse découvrir villages, vieilles pierres, forêts, et des savoir-faire dans de nombreux domaines (élevage, fromage, artisanat...) au gré d'un relief venant contredire l'idée de plat pays communément répandue.

Boulogne-sur-Mer, avec son label Ville d'Art et d'Histoire, sa plage récemment ouverte à la baignade et Nauscaà, son centre de la mer, constitue une destination touristique de premier plan

### NATURELLEMENT !

La promotion touristique valorise ainsi nos "richesses naturelles" dont sont amateurs de plus en plus de personnes désireuses d'authenticité, de simplicité et de contact avec la nature. Parmi elles, nous comptons une hausse important de la fréquentation

de nos voisins Belges. Ils apprécient les vastes espaces préservés, comme Equihen-Plage, et le charme des stations comme Wimereux, Hardelot... A noter également, notre agglomération totalise de très nombreuses résidences secondaires, 5 200, dont une grande majorité à Neufchâtel-Hardelot, puis à Wimereux. La population y connaît donc des fluctuations importantes au gré des week-ends, des semaines estivales, des congés...

Nos concitoyens sont également agréablement étonnés par le Boulonnais. Ainsi, lors des Championnats de France de Cyclisme sur Route, entre le 23 et 26 juin dernier, les nombreux visiteurs originaires d'autres régions, demandaient au stand de la CAB les brochures touristiques et déclaraient trouver la région très belle... de futurs touristes ?

## Rencontre avec des touristes



**Stéphane Chauvin** de Paris

Je suis à Boulogne-sur-Mer pour cinq jours. Ma démarche est un peu originale : je vais en auberge de jeunesse. Pratique ici, c'est juste en face de la gare ! Je suis très "culture" et je suis emballé par ce château musée. C'est aussi

riche que Le Louvre ! Avec les collections qui restent archivées, il doit être possible de proposer une extension du musée au niveau du port, de travailler avec Marseille 2013 sur certains thèmes... Il y a plein de chose à faire en quelques jours. Par contre, il manque peut être des lignes de bus touristiques comme cela existe ailleurs pour aller sur les principaux sites environnants.



**Elisabeth et Yannick Tetibouët** des Yvelines

Nous passons une journée à Boulogne après notre séjour au Touquet. C'est la découverte, en partant à pied de Nausicaà jusqu'à la vieille ville, en passant Place Dalton pour le repas. C'est vivant, beaucoup de choses intéressantes, et la ville fortifiée, la cathédrale, donnent du caractère. Franchement, c'est bien mieux que ce nous pensions et nous ne manquerons pas de le dire.

**M et Mme Daemers** de Somain (59)

Nous passons une semaine au Portel. Nous étions déjà venus à Wimereux au moment de Pâques il y a quelques années. L'accueil est toujours super, les prix raisonnables, de belles plages pour les petits enfants, sans oublier les moules frites !



**Julie Brochot, Karim Bouras et leurs enfants**, d'Airaines (80)

Nous avons 15 jours de vacances et nous allons sur plusieurs endroits de la côte. Nous sommes venus pour Nausicaà. Le coin est vraiment bien, l'ambiance est sympa, c'est plus grand que ce nous pensions...



Le Boulonnais, et plus largement le Pas-de-Calais, enregistre majoritairement des courts et moyens séjours. Pour les touristes français, une moyenne de 7 jours, tandis que pour les étrangers, il s'agit plutôt de 2 à 3 jours. Cela s'explique notamment par la position géographique à proximité immédiate des frontières de plusieurs pays. Il s'agit là d'un tourisme de transit.

### "PARLER AUX FAMILLES"

Un effort particulier est porté aux familles dans les stations du Boulonnais. L'exemple le plus éloquent étant Hardelot, labellisé "Famille Plus" par le Ministère délégué au Tourisme. Il signifie que les professionnels d'hébergement, d'activités et de restauration s'engagent aux côtés de la commune à mettre en place, pour les familles, un accueil personna-

lisé, des animations et des activités adaptées à tous les âges, des tarifs malins et une sensibilisation des professionnels locaux aux attentes des enfants. Un tel label retient l'attention des familles et apporte une valeur ajoutée à la destination touristique.

### UN SECTEUR ÉCONOMIQUE MAJEUR

Le tourisme représente une activité économique importante. Le Boulonnais avec quasiment 2.000 emplois touristiques, dont la majeure partie sur le littoral proche de Boulogne-sur-Mer, représente 12,6% des emplois touristiques du département du Pas-de-Calais (et 5,1 à l'échelle de la région Nord-Pas-de-Calais). Entre 1993 et 2007, le tourisme a généré plus de 400 emplois supplémentaires.

## L'Université d'Été : faire découvrir le Boulonnais aux étudiants étrangers



**L'université d'été de Boulogne-sur-Mer est une association à but non lucratif développée par les différentes universités publiques de la Région Nord-Pas-de-Calais, la ville de Boulogne-sur-Mer, les institutions locales et régionales.**

Comme chaque année, l'Université d'été de Boulogne-sur-Mer propose des séjours de qualité pour des participants de toutes nationalités et de tous âges souhaitant améliorer leurs pratiques et leurs connaissances de la langue et de la culture française. Elle organise le séjour dans son intégralité : les cours intensifs, le riche programme d'activités culturelles et de loisirs, l'hébergement sur place ou en famille d'accueil, les repas, le développement des relations avec les habitants de la région. Les stages ont lieu pendant l'été dans les locaux du Lycée Mariette : celui-ci est situé au cœur de la ville, dans un parc verdoyant, à proximité des commerces, du port, de la plage et de la vieille ville. Ainsi de nombreux étudiants étrangers découvrent le Boulonnais et participent ainsi à l'activité touristique de l'agglomération pendant la saison estivale. Cette année 90 participants au minimum sont attendus avec plus de 20 nationalités différentes. Frédéric Cuvillier a d'ailleurs présidé la cérémonie d'ouverture le 22 juillet dernier à hôtel de ville, et a rappelé toute l'importance de ces échanges et contacts internationaux qui participent à la convivialité et aux relations d'amitiés entre les peuples.

# chaque année, 150 millions d'euros pour le Boulonnais

En moyenne, un touriste dépense entre 90 et 125 € sur l'agglomération par jour. Une étude de 2008 comptabilise 144 millions d'euros de chiffre d'affaire tourisme, dont 32% pour l'hébergement et 57% pour la restauration.

Les acteurs locaux pour l'emploi organisent chaque année un salon de l'emploi saisonnier dont le succès croissant démontre la vitalité de l'activité touristique dans le Boulonnais.

Les professionnels du secteur touristique s'appuient sur ce constat, mais anticipent également les évolutions et souhaitent remédier aux faiblesses. Ainsi, le tourisme évolue vers des périodes de séjours plus courtes, mais plus fréquentes. Une attention croissante est portée sur l'impact environnemental : les touristes souhaitent de plus en plus "vivre la nature" sans lui porter atteinte. Il est nécessaire de proposer des offres en

adéquation avec ces évolutions en cours.

La plaisance fait également l'objet de toutes les attentions. Alors qu'il manque globalement d'anneaux disponibles pour les bateaux de plaisance, Boulogne-sur-Mer bénéficie d'un port en plein "centre ville" et étudie diverses possibilités pour accroître l'accueil des plaisanciers, en harmonie avec l'activité de la pêche.

Le Boulonnais nécessite un complément d'offres d'hébergements et une prise de conscience plus marquée des retombées économiques du tourisme. L'ensemble de nos habitants doit être convaincu de l'attrait de notre région et se faire les ambassadeurs d'un Boulonnais naturellement dépaysant, fort en sensations, authentique, accueillant... un vrai secteur économique en place, avec encore un fort potentiel de développement. ■

## Nouveauté touristique : promenades en mer avec le Commandant Charcot II



Depuis le printemps 2011, le Commandant Charcot II emmène chaque jour les touristes de passage ou les habitants de l'agglomération faire un tour en mer. Accosté au ponton Bombard du quai Gambetta, devant la CCI, cette vedette d'une capacité de 98 places emmène ses passagers visiter le port de Boulogne (circuit d'environ 45 minutes) ou la baie de Wimereux à la faveur d'un aller-retour jusqu'à la pointe aux Oies (90 minutes). Lorsque les conditions météorologiques sont idéales, on peut également pousser une petite pointe

jusqu'au cap Gris-Nez, classé en 2011 Grand Site national, et même partir à la pêche en mer. A bord, le capitaine Philippe Capillier, et son second Andy Millet, deux navigateurs boulonnais, sont intarissables sur l'histoire locale, l'économie maritime et la géographie. Une promenade très instructive pour les amateurs d'embruns et de vent salé !

**Billets en vente au ponton d'embarquement.**  
**Tarifs : entre 10 et 18 €**  
**Renseignements au 06 34 55 02 61**

## L'avis des professionnels

**Antoine Ducrocq**  
chef de l'Orée du Bois  
à Condette

### "Ils trouvent la région fabuleuse"

Ce cri du cœur du jeune chef de l'Orée du Bois, est la juste réponse à nos interrogations : qu'est ce qui pousse les touristes, notamment Belges, à venir dans le Boulonnais, et de surcroît à passer un agréable moment à sa table ? Rencontre.



### A 31 ans, vous êtes propriétaire de ce restaurant depuis environ 2 ans. Pourquoi ici ?

Je suis du "coin", natif de Pont de Briques. J'ai travaillé pendant 10 ans en divers endroits, dont le Japon, Paris, mais aussi à la Matelote à Boulogne-sur-Mer. Je suis donc ravi d'être ici, d'avoir racheté et fait évoluer radicalement l'Orée du Bois. En fait, je suis convaincu que le développement de la région, de la Côte d'Opale se fera avant tout par le tourisme. Nous avons des atouts formidables : une des plus belles régions de France, des gens accueillants...

### Quelle est votre clientèle ?

Tout d'abord, j'ai la chance d'avoir une clientèle stable tout au long de l'année. Je n'ai pas un pic en pleine période estivale comme c'est le cas pour les restaurants situés sur les littoraux, en plein cœur des zones touristiques. J'ai beaucoup de Belges. Eux, ils fonctionnent par le bouche à oreilles, se passent les informations très vite. Ils sont connaisseurs, cultivés. Ils sont présents au fil de l'année. Ensuite, des Anglais, souvent en groupe, dont beaucoup attirés par les golfs. Sinon, je pense qu'il serait bon que les acteurs du tourisme démarchent d'autres cibles, peut être plus lointaines, mais qui sont de nouveaux touristes : Russes, Chinois...

**Philippe Collas,**  
responsable du Brussel's Café  
à Boulogne-sur-Mer,

### "J'attends beaucoup des futurs aménagements."

### Quels sont les atouts touristiques pour vous ?

L'établissement est situé entre Nausicaà et le chemin vers la vieille ville. C'est l'endroit où il faut être ! Le port de plaisance en pleine ville nous amène également une fréquentation intéressante.



### Connaissez-vous des pics de fréquentation ?

Oui, ça augmente dès juin pour culminer en août. Je remarque que lors de belles journées, nos voisins, de Lille, Lens, viennent chez nous. C'est facile et rapide avec le réseau autoroutier. Sinon, la clientèle britannique est moins présente que par le passé, mais remplacée par celle du Benelux.

### Comment voyez-vous le développement du tourisme dans le Boulonnais ?

Je pense qu'il faut un acteur fort pour le développement et la promotion. Nous avons déjà des événements qui amènent des retombées comme "Les Fêtes de la Mer", ou le Championnat de France de Cyclisme... J'attends beaucoup des futurs aménagements au niveau de la gare maritime et aux alentours. C'est un espace riche de potentiel.

## Témoignage

## Le Canville : "Une activité de service"



**Daniel Osseland, "retraité" en pleine activité nous reçoit au Canville à Saint Léonard, sa maison, mais également une ancienne ferme typiquement boulonnaise réhabilitée en appartements-hôtel de charme.**

**Quel est l'atout du Canville selon vous ?**

Sa rénovation en conservant le charme de son ancienneté. C'est un ensemble de bâtiments en pierre de Baincthun qui doit avoir 200 ans je pense. Ensuite, nous proposons des locations entre 50 et 100 m2 avec cuisines et tout le nécessaire. Et surtout, nous avons la piscine couverte, volonté depuis le début du pro-

jet ! C'est un atout important, déclencheur de nombreuses réservations.

**Quelle est votre clientèle ?**

Ce qui nous a étonnés, c'est qu'avec l'hôtel Cléry, nous avons 80% d'Anglais, et ici, nous sommes, en n'exagérant pas, à 0% d'Anglais ! L'explication : pour les vacances, les Britanniques vont "au château" plutôt qu'à "la ferme". Sinon, nous avons une majorité de Belges, peu de Néerlandais, mais par contre un frémissement assez net au niveau des Allemands en été. Avec nos appartements et nos offres, nous avons très souvent des résidents pour plusieurs mois, voire plus d'une année... ce sont des responsables d'entreprises qui ar-

rivent dans la région et doivent trouver une solution en attendant de s'installer, ou de repartir au terme d'une mission ponctuelle.

**Pour quelles raisons Belges, Allemands... viennent en séjour chez vous ?**

Notre principal attrait c'est la nature préservée. Les Belges, les Allemands sont friands de plages sauvages. Ils apprécient Equihen-Plage par exemple. Ils connaissent le climat, mais cela n'est pas un obstacle. Un autre atout que nous devrions plus valoriser, c'est la proximité avec les Pays-Bas, la Belgique et l'Angleterre.

**Comment se passe le lancement d'un établissement comme le votre ?**

Il faut tout penser avant l'ouverture. Par exemple, trouver le nom. Pour nous, la situation proche de la ville, mais très verdoyante, nous a amené à combiner campagne et ville pour créer "Le Canville". Nous avons aussi un site Internet de qualité et bilingue. C'est quasi 100% de nos réservations. Il ne faut pas oublier les labels, ils apportent une image, des contacts. Actuellement j'ai aussi un package "découverte" à offrir. La personne peut choisir entre Les Terrasses de l'Enclos en vieille ville de Boulogne-sur-Mer ou le Canville et

une activité : visite de Nausicaà ou découverte du char à voile.

**Quels conseils donneriez-vous à ceux qui ont en tête la création d'un gîte, de chambres d'hôtes ?**

Ne pas avoir les yeux en forme d'euros ! Il faut bien avoir en tête que c'est une activité de service. Il faut bien se connaître avant de se lancer, avoir le sens de l'accueil. Il faut veiller à la qualité de sa prestation en permanence. Ce n'est pas que de l'hébergement, c'est aussi une attitude, un plaisir de partager sa région et un peu de son temps avec ses hôtes.

**Une idée, une envie de créer un hébergement touristique ?**

N'hésitez pas à contacter le service tourisme de la Communauté d'agglomération du Boulonnais. Celui-ci pourra vous recevoir et vous conseiller à propos de démarches, des contacts utiles pour élaborer votre projet.

**Communauté d'agglomération du Boulonnais  
Service Tourisme  
03 21 10 36 30  
tourisme@agglo-boulonnais.fr**



**Interview du Vice-président au Tourisme  
Jean-Pierre PONT,  
maire de Neufchâtel-Hardelot**

**Quels sont les axes de travail pour le tourisme boulonnais de demain ?**

D'ici peu de temps, les offices de tourisme vont devoir évoluer afin de se positionner davantage comme de quasi "agences de voyage", ici, comme partout ailleurs. L'accueil sera plus personnalisé, les nouveaux outils de communication plus présents, il faudra également être organisateur d'événements et surtout développer, encore plus que maintenant, les liens avec les professionnels de la restauration, de l'hébergement... Je pense aussi qu'il faut continuer, conforter le travail en commun, au niveau intercommunal notamment. Un autre axe de travail sur lequel la

commission tourisme planche, ce sont les labellisations. Elles ont un impact indéniable et génèrent des retombées. Cela rassure les touristes, conforte un choix de destination, bref apporte une valeur ajoutée.

**Pensez-vous que les habitants de l'agglomération boulonnaise soient conscients de la valeur touristique de celle-ci ?**

Pas assez je pense ! C'est somme toute assez fréquent... l'herbe est toujours plus verte ailleurs. Il faut pouvoir regarder sa région avec un œil neuf quelques instants pour se rendre compte que nous avons de la chance : nos plages sont magnifiques, l'arrière pays

verdoyant, riche de forêts, la nature préservée, nous avons des savoir-faire dans de nombreux domaines... Le Boulonnais n'a vraiment pas à rougir... regardez la fréquentation... Les touristes sont nombreux à venir chercher ce qu'il n'ont pas, ou plus, chez eux : le contact avec la nature, un esprit familial, simple, abordable, bref, du plaisir authentique. Les habitants de l'agglomération doivent en être convaincus et porter la bonne parole touristique. Qu'ils n'hésitent pas à demander la brochure au service tourisme de la CAB pour l'envoyer à leurs amis, leur montrer... et les faire venir. ■

## Evènement touristique : "La Côte d'Opale fête la Mer" confirme son succès



Malgré une météo capricieuse, le succès populaire était au rendez-vous pour ces fêtes



Chants de marins et musiques celtiques ont assuré le spectacle pendant ces quatre jours



Sur terre ou sur mer, les visiteurs étaient mis à contribution !

Sur les quais, les vieux gréements font toujours l'admiration du public



La CAB présentait son village dédié aux sports d'eau

### Des outils de promotion

La CAB édite chaque année deux brochures dédiées à la promotion du territoire : une brochure "prestige" pour faire découvrir le territoire et ses atouts, une brochure "pratique" présentant l'ensemble de l'offre commerciale touristique du territoire. Elle publiera également début septembre dix nouvelles fiches "Balades et randonnées". D'un format pratique, très illustrées, elles vous proposeront de beaux moments au grand air (vous pouvez d'ores et déjà réserver votre exemplaire auprès du service tourisme de la CAB).

Enfin, une application gratuite pour smartphone sera également disponible pour découvrir les richesses du Boulonnais. Dès le lancement, une dizaine de balades nature sera disponible. Par la suite, d'autres idées de découvertes seront régulièrement ajoutées (application disponible gratuitement à partir du 1<sup>er</sup> septembre).

**Des fiches "balades et randonnées" seront disponibles en septembre**



## Vinciane Coeugniet **CHAMPIONNE DE COIFFURE**

### "J'ai décroché la médaille d'or au concours régional des meilleurs apprentis de France !"



**Implanté ZAC Montjoie à St Martin Boulogne, juste derrière la piscine patinoire Héliécia, le Centre de Formation des Apprentis accueille près de 500 jeunes autour de trois pôles : services, boulangerie-pâtisserie et automobile. Il sera par ailleurs un acteur majeur du volet formation du plan local de développement économique de la CAB. Loin des clichés d'une voie de garage subie, l'apprentissage est au contraire un chemin d'épanouissement et un monde de possibilités. Vinciane Coeugniet nous en apporte une démonstration, avec le directeur, Philippe Prud'Homme.**

**Vinciane, tu attends d'ici peu les résultats de ton CAP coiffure. Peux-tu nous expliquer le choix de cette formation ?**

J'ai 16 ans et depuis très jeune je suis attirée par ce métier. Au collège Albert Camus à Outreau, ça se passait bien et l'orientation était plutôt de poursuivre au lycée, mais

ce que je voulais, c'était apprendre la coiffure et en faire mon métier.

**Tes parents étaient d'accord ?**

Oui, ils me soutiennent dans ce choix sans me mettre de pression. **Philippe Prud'Homme** - Vinciane a cette chance ! J'ai trop souvent vécu des situations où un jeune très motivé par un métier se trouvait confronté à la réprobation de ses parents, de ses professeurs. L'apprentissage doit encore lutter contre cet état d'esprit. Il faut savoir que nous proposons des formations qui débutent par le CAP et qui peuvent aboutir à un Brevet de maîtrise, soit un niveau 3, ce qui permet d'envisager des responsabilités importantes. Nous proposons également l'accompagnement pour la création ou la reprise d'entreprises. Les débouchés existent. Au plan national, 80% des apprentis trouvent un emploi, et ici nous sommes même à 87% !

**En simplifiant, comment se passe l'apprentissage ?**

**R.P.** - Les jeunes arrivent après la

3<sup>ème</sup>. Ils ont choisi une filière d'apprentissage et doivent d'abord trouver une entreprise d'accueil. Ensuite, un contrat d'apprentissage est signé avec l'entreprise. Le CAP se déroule sur deux ans au rythme d'une semaine d'enseignement générale et professionnelle ici, et deux semaines dans l'entreprise. Les élèves perçoivent une rémunération pendant la formation, ils intègrent le monde du travail, cinq semaines de congés payés par exemple, avec des avantages pour leurs déplacements, les repas, et une carte d'étudiant. Après le CAP, il est possible de poursuivre vers le Bac pro, le Brevet professionnel et le Brevet de maîtrise.

**Vinciane, comment s'est passée la transition entre le collège et ici ?**

Franchement, j'adore ! Pas de problème, c'est vraiment ce que je voulais. Je pense qu'il faut tout de même un peu de maturité car c'est très différent du collège. Même la partie enseignement général me plaît beaucoup car c'est très lié au métier.

**Vinciane, tu es encore très jeune, mais tu connais déjà de nombreux succès. Peux-tu nous en dire plus ?**

La patronne de "Studio One" où je travaille, m'a incitée à m'inscrire à des concours. Ainsi, en 2010 j'ai remporté un grand prix régional de coiffure à Cambrai pour la catégorie "Brushing tendance". Cette année, au même concours, j'ai obtenu un premier prix dans les deux catégories. Et là j'ai décroché la médaille d'or au concours régional du Meilleur apprenti de France, donc en septembre je suis à la finale nationale à Paris.

**Tu sembles très zen alors que ce sont de vraies compétitions !**

Oui, j'ai la chance de ne pas stresser, même en pleine épreuve. Je suis bien, ça me fait même rire, c'est du plaisir...

**R.P.** - Pour l'anecdote, la patronne de Vinciane est une ancienne du CFA. C'est un cas de figure assez fréquent.

**Quel est le meilleur aspect de ces concours, mais aussi de ce métier pour toi ?**

Le côté artistique, créatif des concours, ça me plaît beaucoup. Il est possible de se démarquer... Chaque coiffeuse affirme un style, un coup de ciseau... Cela me fait aimer encore plus le métier.

**R.P.** - La créativité existe également dans d'autres formations : pâtisserie, mais aussi carrosserie... Nous avons d'autres jeunes qui brillent lors de concours.

Bravo Vinciane, et nous lui souhaitons d'accomplir le parcours professionnel dont elle rêve depuis toute petite. ■

**CFA / Chambre de métiers et de l'artisanat de Région Nord-Pas de Calais Antenne de Saint Martin Boulogne (62280) ZAC du Mont-Joie Tél. : 03 21 99 91 91**

# Philippe MANIERE **ARTISTE PEINTRE**

## La mémoire maritime, passerelle entre l'art et le travail



Photo Xavier NICOSTRATE

**Né il y a quarante ans à Boulogne au sein d'une famille de marins pêcheurs, Philippe Manière a grandi au contact direct de la marine industrielle et de son environnement. Dans sa démarche de peintre, cet artiste aventurier s'est toujours attaché à quitter le quai des traditions maritimes pour embarquer vers des voyages plus universels.**

### **Pouvez-vous nous retracer votre parcours ?**

Depuis l'adolescence, mon lieu de prédilection est Capécure. L'arrivée des chalutiers, les coulées des aciéries, le travail du poisson, le calvaire du marin... m'ont toujours fasciné.

Après le lycée, j'ai momentanément quitté Boulogne pour préparer une maîtrise d'Arts plastiques à Lille et à Amiens, puis le diplôme national supérieur d'expression plastique à Tourcoing. Et, en 1998, je suis devenu professeur d'enseignement artistique à l'École municipale d'arts de Boulogne. J'y enseigne l'histoire de l'art et y donne des cours de peinture pour adultes. Cela fait aussi vingt ans que je peins. Vous l'avez deviné, les univers industriels de ma jeunesse, en particulier portuaires, constituent ma principale source d'inspiration.

**Vous venez d'éditer un ouvrage sur l'une de vos expériences...**

Amélie Cerise de l'association "à table" m'a permis d'être artiste en résidence dans son ancienne saurisserie de la rue Georges-Honoré. Immérgé en plein Capécure de septembre 2008 à avril 2009, j'ai investi le site en interrogeant les vestiges de cette architecture industrielle et en développant une réflexion sur le sacré dans le monde maritime. J'ai ainsi utilisé des matériaux contextuels

**" (...) interroger la culture locale pour la mener vers des messages plus universels. "**

à l'activité portuaire : la peinture des coques de navires, la craie des dockers, le bois, le bitume de calfeutrage, la suie des corèses de fumaison et la rouille... J'ai essayé de ne pas défigurer la logique du lieu : loin d'être effacées ou niées, les traces de l'activité ont été mises à contribution. L'exposition finale, que j'ai intitulée "la part sacrée du modeste" associait intimement le monde du travail - le profane - et la référence à la transcendance ou à la croyance au divin. Comme un chemin de croix, elle était composée de plusieurs stations : Saint-Hareng Martyr, les noms de navires à caractère religieux, les chapelles embarquées ou les exvoto des marins... C'est l'histoire de cette exposition éphémère que le photographe Xavier Nicostrate a souhaité raconter dans ce livre\*, préfacé par la philosophe Pascaline Turpin, que nous avons sorti à l'occasion des journées "La Côte d'Opale fête la Mer".

Par ailleurs, je participe à un autre ouvrage, qui sera publié également par "édition Mer du Nord", sur le maquereau avec plusieurs auteurs locaux (François Guenoc, Benoît Lobez), qui comprendra notamment 40 recettes de Tony Lestienne. Vous y trouverez un chapitre sur le maquereau dans l'histoire de l'art, ainsi que deux de mes peintures.

### **Comment travaillez-vous ?**

Outre Boulogne, j'arpente bien d'autres ports, zones d'activités ou friches, en établissant des fiches de faits illustrées de relevés photographiques ou de croquis,

un peu à la manière des archéologues. Mon approche repose sur ces données factuelles. Je glane mes matériaux de base : matières, couleurs, textures, signes et motifs que je réinvestis ensuite dans mes compositions picturales, la technique empruntée étant toujours au service de l'idée. A chaque fois, je souhaite être au plus près de la chose peinte pour tenter d'extirper au présent une persistance de la mémoire. Et interroger la culture locale pour la mener vers des messages plus universels.

### **Est-ce dans le même esprit que vous avez réalisé, l'an dernier, une œuvre pour le calvaire des marins ?**

Suite à une demande de Pierre-André Barbe, président de l'association du souvenir du Marin, le directeur de l'École municipale d'arts Michel Dhalenne m'a proposé de réaliser en 2010 le triptyque sur bois (3 mètres de large) qui orne désormais la petite chapelle. J'ai opté pour une approche plus directe - plus figurative - en remplaçant les personnages habituels des retables par des marins et des femmes de pêcheurs, mais la réflexion est la même : établir, dans une vision contemporaine, une passerelle entre deux mondes, celui de l'art et celui du travail. J'ai été à la fois ravi et ému d'honorer cette commande, car figure justement sur une plaque du calvaire le nom d'un des mes arrière-grands-pères, disparu en mer en 1939 sur le Yves-Bruno. ■

\* "La Part sacrée du modeste"  
Edition Mer du Nord - 35 €



## AXE LIANE

# Berges de la Liane : les travaux ont commencé !



**Longtemps, les rivières et les fleuves servaient de déversoir aux égouts et les habitations des riverains leur tournaient le dos. L'assainissement a permis de renverser le courant : aujourd'hui, l'eau redevient progressivement une source de vie et d'animation. Encore faut-il réconcilier les habitants avec elle. C'est le souhait de Frédéric Cuvillier, Président de la CAB, qui a voulu un projet fort de valorisation des berges permettant aux habitants de redécouvrir ce site, de s'y promener, d'en profiter en famille, de pratiquer le vélo... en toute sécurité.**

D'ici 2013, toute la rive droite de la Liane - la berge la plus ensoleillée - va être transformée en une jolie balade de plus de 1.500 mètres de long : du pont de l'Entente Cordiale à Boulogne jusqu'à l'anse de Pitendal à Saint-Martin-Boulogne, dans un premier temps, et, pourquoi pas ensuite, jusqu'à la desserte d'un futur stade à Résurgat, sur l'autre rive.

L'urbaniste qui a dessiné les futures berges garde en mémoire l'histoire de ce fleuve côtier. Avant le déplacement du lit de la Liane

au cours des années soixante, les berges étaient soutenues par des chaises en bois. "Nous avons repris ce concept, explique Bernard Laffaille, en donnant un rôle fonctionnel à de nouvelles chaises qui serviraient de mobilier d'extérieur. Nous allons les retrouver tout au long de la promenade."

### UNE NOUVELLE FAÇON DE VIVRE AU FIL DE L'EAU

Concrètement, l'aménagement est une succession d'espaces variés à partager par tous.

- **Devant le CCAS et le centre commercial de la Liane**, le promeneur est mis en condition pour démarrer la balade. C'est l'espace événement du Stade nautique (face à l'arrivée des compétitions de canoë-kayak ou d'aviron).
- Suit un jardin aquatique, propice à installer des ambiances d'eau. Un parvis d'animation reliera les berges avec le parc de la Liane. A terme seront installées des guinguettes ou des marchands (glaces ou frites).

### UN JARDIN THÉMATIQUE...

- Espace fort à la jonction des quartiers des deux rives, **une petite plaine de jeux** permettra aux enfants et aux ado-

lescents de se rencontrer et de s'affronter en joutes sportives : basket, volley, football, ping-pong... **Les deux bretelles d'accès au viaduc seront supprimées**, ce qui renforcera la transparence de l'espace, tandis que des murets seront aménagés pour absorber les bruits.

- A côté, entre deux esplanades, seront créés **des espaces de jeux libres**, engazonnés, à plans variables. On pourra aussi bien faire évoluer des cerfs-volants que jouer au croquet ou au frisbee.
- **Au niveau du boulevard d'Alembert**, prendra place un **espace réservé aux familles**, comprenant une aire de pique-nique et même de barbecue. La création de liaisons douces incitera les habitants de la rive à bénéficier de ces lieux de loisirs. A plus long terme, une passerelle en bois, réservée aux piétons, pourrait être adossée sur les culées du pont ferroviaire et relier le futur écoquartier, envisagé autour de la gare centrale SNCF, et le futur stade. En effet, il n'y a que guère 750 mètres à parcourir à pieds pour se rendre de l'une à l'autre.
- Avec **l'anse de Pitendal**, le

promeneur rentre dans un espace où la nature est très forte. Une passerelle permettra de parcourir une boucle complète de cette zone humide où nichent de nombreuses espèces. Ce lieu symbolise l'entrée sud de l'agglomération et doit donc donner au visiteur une image marquante.

- Dans le même temps, **les boulevards Diderot et D'Alembert seront réduits à deux fois une voie.**
- **L'aménagement de la rive gauche se fera dans un second temps** en intégrant le quartier Damrémont. Le principe est le même : il faut redonner la rive à ses habitants. **Le boulevard Chanzy verra la circulation qui l'emprunte dirigée vers le Boulevard de l'Europe** et sera transformé en voie de résidentialisation. Déjà la **construction de la base nautique et l'aménagement de la place Léon-Blum** donneront, dès 2012, un aperçu tangible de la nouvelle physionomie de cette rive sud et la démarche Axe Liane.

A terme, les deux berges traverseront un parc paysager urbain, propice à la balade, au jogging, au vélo, en liaison avec le port,



jusqu'au Grand Nausicaà. Une nouvelle façon de vivre ce cœur de l'agglomération, avec plus de nature, de douceur, au fil de l'eau...

## DEUX NOUVEAUX GIRATOIRES EN 2011

Pour les automobilistes, cet aménagement se traduira bientôt par la création de deux nouveaux giratoires : à Saint-Martin-Boulogne, au bas de la route de Paris près de l'anse de Pitendal, et à Boulogne à l'intersection des boulevards de la Liane et Diderot. Niveau circulation, les boulevards Diderot et d'Alembert seront réduits à deux fois une voie et le giratoire de Diderot donnera un accès direct à la contre-allée Ferdinand Buisson pour desservir les logements du parc de la Liane. Les travaux ont débuté le 4 juillet. Ils génèrent une modification de la circulation et du stationnement jusqu'au 2 septembre. ■

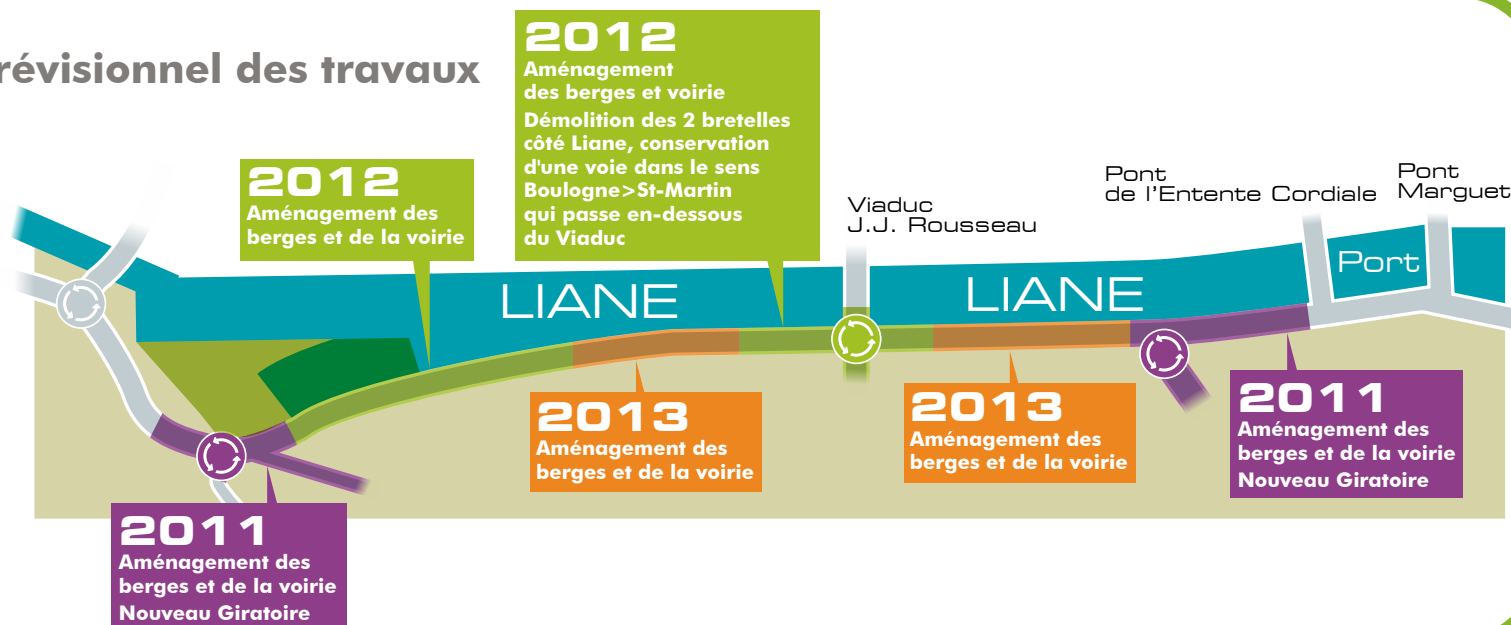
Pour en savoir plus : [www.axe-liane.fr](http://www.axe-liane.fr)

## La nature en ville

Dénommé "la nature en ville", ce projet d'aménagement qui s'étalera en plusieurs phases jusqu'en 2013 est réalisé en partenariat entre la Communauté d'agglomération de Boulonnais, les villes de Boulogne-sur-Mer et de Saint-martin-Boulogne et le Département du Pas-de-Calais, avec l'aide de l'Europe, de l'Etat et de la Région Nord-Pas-de-Calais. Coût total : 8,77 M d'€



## Prévisionnel des travaux



## TRI SÉLECTIF : que deviennent nos bouteilles plastique ?



Afin de vous permettre de continuer à effectuer les bons gestes de tri, une liste non exhaustive des bouteilles et flacons vous est proposée.

### QUELLE SECONDE VIE POUR LES EMBALLAGES PLASTIQUES ?

Après avoir protégé et transporté les produits que nous achetons, les bouteilles et flacons plastiques deviennent, quand vous les triez, de nouveaux objets capables encore une fois de nous rendre service.

Triés par vos soins dans les bacs ou sacs jaunes, les bouteilles et flacons sont séparés manuellement par les trieurs du centre de tri de la Communauté d'agglomération du Boulonnais puis expédiés en balles vers des usines de recyclage. Pour la CAB les balles sont envoyées dans l'usine Paprec à Limay et à la Neuve Lyre.

Une fois transformés en paillettes, granulés ou poudre, les bouteilles et flacons en plastique vont ainsi être recyclés en préformes de bouteilles, vêtements polaires, rembourrage d'oreillers et de couettes, revêtements intérieurs des portes et plafonds des

véhicules, panneaux d'isolation acoustique et thermique, gaines de passage des câbles, tuyaux d'évacuation des eaux usées, godets de jardinage, coffrages de piscine, poils de balai. Par exemple, les poubelles dont vous vous servez tous les jours pour mettre vos déchets sont composées de 40 à 50 % de plastique recyclé. ■

### Le saviez-vous ?

#### La première bouteille en plastique

C'est en 1963, que la première bouteille en plastique a fait son apparition, c'était pour y mettre de l'huile de table. En 1969, l'eau minérale a commencé à être mise dans des bouteilles en plastique.

### Infos+

Si vous avez un doute ou question concernant le tri, n'hésitez pas contactez nous :

**Numéro vert :**  
**0800072772**

**Mail :**  
**dechets@agglom-boulonnais.fr**



**Le tri est l'un des gestes quotidiens les plus simples pour l'environnement. En triant ses emballages, chacun de nous contribue à préserver les ressources naturelles, à économiser l'énergie et à limiter les émissions de CO2.**

550 tonnes de bouteilles et flacons plastiques par an sont recyclées soit 129 bouteilles par habitant dans l'agglomération. Le recyclage de ces bouteilles permet l'économie de 78 KWh soit 524 heures de télévision, ou évite le rejet de 17 kg de CO2 soit 110 kilomètres en voiture, par habitant !

### Un exemple d'utilisation du plastique recyclé : les vêtements "polaires"



# → Aréna, ENCORE UN MOIS RICHE EN ANIMATIONS NATURE



Aréna, équipement de la CAB, niché dans les dunes d'Écault, propose la découverte de notre littoral grâce à son exposition, mais aussi ses animations aux groupes, notamment scolaires. Cet été, le programme "Les Estivales, le Boulonnais terre marine", entre juillet et début septembre attire de nombreux visiteurs désireux de mieux comprendre notre nature, mais aussi de créer, de savourer, ou de faire du sport.

## SORTIES NATURALISTES : encadrées par les animateurs d'Aréna (gratuit).

- Dimanche 7 août à 14h30  
**A la recherche des p'tites bêtes des sables** (2h30)  
A partir de 6 ans
- Samedi 13 août à 20h30  
**La nuit de la chauve-souris** (2h30)  
A partir de 7 ans



Photo François SCHWAAB ©

- Dimanche 14 août à 14h30  
**Si les dunes d'Écault nous étaient contées !** (2h30) - A partir de 7 ans

- Mercredi 17 août à 10h  
**Les oiseaux du bord de mer** (2h30)  
A partir de 7 ans
- Mercredi 24 août à 9h30  
**S'orienter dans les dunes un jeu d'enfant ou un casse-tête...** (3h30)  
A partir de 10 ans
- Dimanche 28 août à 14h30  
**Les mammifères marins de la Manche** (2h30)  
A partir de 7 ans
- Dimanche 4 sept. à 14h30  
**En remontant la Warenne** (2h30)  
A partir de 7 ans

## ANIMATIONS LOISIRS NATURE : Des professionnels et des amateurs éclairés en lien avec l'équipe d'Aréna vous proposent de partager leur passion (payant).

- **Surfcasting avec l'association "les pêcheurs de la Warenne"**  
Samedi 20 août à 8h
- **Le bois comme seul support... avec Emmanuel Battesti**  
Dimanche 21 août à 9h30 : Récup'Art - Réalisez des oeuvres éphémères !  
A partir de 7 ans (inscription en groupe de 4/5 personnes maximum, de 6 à 8 groupes, 30 personnes maximum)

## Un Parc naturel marin au large de la Côte d'Opale

La CAB s'associe au projet d'un parc naturel marin. Celui-ci a pour objectif de contribuer à la protection et à la connaissance du patrimoine marin et d'assurer le développement durable des activités liées à la mer. Pour votre information, le projet du parc naturel marin est soumis à une enquête publique vers la mi-août. Renseignez-vous auprès des communes.  
[www.aires-marines.fr/estuaires-picards.html](http://www.aires-marines.fr/estuaires-picards.html)



- **A vos tabliers, le poisson n'attend pas ! avec Olivier Lannoy**, enseignant au Centre de Formation aux Produits de la Mer de Boulogne-sur-Mer  
Samedi 6 août à 14h et à 16h  
Pour les adultes (enfants avec leurs parents mais ne pourront pas cuisiner)
- **Aquarelle de dunes avec Pierre Peckeu**  
Mercredi 3 août et samedi 3 septembre à 8h30  
A partir de 7 ans
- **Longe Côte et kayak de mer avec l'équipe de Didier Hoyer, Président du Boulogne Canoë Kayak, ancien médaillé olympique**  
Longe côte : mercredi 31 août à 13h30 - A partir de 10 ans  
Kayak de mer : mercredi 10 août à 9h et samedi 27 août à 9h30 - A partir de 10 ans

L'agenda du site de la CAB vous indique les prochains rendez-vous d'Aréna. Une plaquette est également disponible.

## ARÉNA

Route de la Warenne / Écault / Saint-Etienne-au-Mont  
Tél. : 03 21 10 98 63 | [arena@agglo-boulonnais.fr](mailto:arena@agglo-boulonnais.fr)

- Groupes : ouvert toute l'année sur réservation  
- Individuels : Aréna est ouvert en juillet et en août, du mardi au dimanche de 10h à 12h30 et de 14h à 18h - Accès libre pendant les heures d'ouverture

## Tarifs Loisirs Nature :

- adulte : 5€ comprend l'atelier et la visite de l'exposition "le monde des dunes"
- enfant : 3€ comprend l'atelier et la visite de l'exposition "le monde des dunes"

**Mercredi  
5 octobre  
2011**

**à Boulogne-sur-Mer  
Salle de sports  
du Chemin Vert**



**Venez en bus TCRB**

Sur présentation de votre ticket "aller",  
un ticket "retour" vous est offert

**Forum**

# Objectif Emplois

**Entrée libre**

9h00 \ 12h30

14h00 \ 17h00

Organisé par :



Communauté  
d'agglomération  
du Boulonnais  
[www.agglo-boulonnais.fr](http://www.agglo-boulonnais.fr)



Cercle  
Côte d'Opale Synergie

**Partez gagnant  
et rencontrez  
vos futurs employeurs**

