

Agglo rama

www.agglo-boulonnais.fr

Le magazine de l'agglomération boulonnaise



actualité



Axe-Liane :
l'exposition-débat a intéressé
un public très nombreux

coup de projecteur



**Championnats de
France de Cyclisme**

ils font l'Agglo



achatdesign.com
un site internet
de mobilier design



Laure Pascal
Intermittente
du spectacle

Baincthun • Boulogne-sur-Mer • La Capelle-les-Boulogne • Condette • Conteville-lez-Boulogne • Dannes • Echinghen • Équihehen-Plage
Hesdigneul-les-Boulogne • Hesdin-l'Abbé • Isques • Nesles • Neufchâtel-Hardelot • Outreau • Pernes-lez-Boulogne • Pittefaux • Le Portel
Saint-Étienne-au-Mont • Saint-Léonard • Saint-Martin-Boulogne • Wimereux • Wimille



p4 actualités

Axe Liane Expo : plus de 5.000 visiteurs ont découvert le Boulonnais de demain.

p6 Bientôt des locaux neufs pour le Pôle Aquimer
IFREMER renforce son partenariat avec le lycée maritime
La rubrique d'E-Zabelle

Le lycée maritime porte haut les couleurs boulonnaises
Événement : la Côte d'Opale fête la mer

p7 Semaines de la danse : ancrées dans le Boulonnais
Armatis annonce 100 créations d'emploi dans le Boulonnais
Un garage self-service à Outreau

p8 Le Pompidou Mobile à Boulogne-sur-Mer en 2012 !
Participez à l'aménagement du territoire

p9 dossier

NAUSICAA : 20 ANS ÇA SE FÊTE !



p14 ils font l'agglô

Vincent BOUTILLIER, créateur de achatdesign.com

p15 Laure PASCAL, intermittente du spectacle

p16 coup de projecteur

La grande fête du cyclisme dans le Boulonnais

p18 c'est durable

CAB Info Energie : à votre service pour vos économies d'énergie

p19 A St-Jo, formation et application, à toute vitesse...

Conseil de Développement Durable
"Les métiers passent au vert"



**Communauté
d'agglomération
du Boulonnais**

www.agglo-boulonnais.fr

contact

Communauté d'agglomération du Boulonnais

1, boulevard du Bassin Napoléon - B.P. 755

62321 Boulogne-sur-mer CEDEX

Tél : 03 21 10 36 36 - Fax : 03 21 87 48 94

www.agglo-boulonnais.fr

Directeur de la publication : Frédéric CUVILLIER,
Président de la Communauté d'agglomération
du Boulonnais

Coordination : Frédéric DESGARDINS, responsable de la communication

Rédaction : Frédéric DESGARDINS, Benoît LOBEZ

Photos : Yoann GUILLOU, Frédéric DESGARDINS, Benoît LOBEZ,
Alain MONTIGNY

Maquette : Service Communication

Impression : SIB Imprimerie

Boulogne-sur-Mer (03 21 87 88 89)

N° ISSN : 1951-2228





Frédéric CUVILLIER

Président de la Communauté
d'agglomération du Boulonnais
Député-Maire de Boulogne-sur-Mer

LE BOULONNAIS AVANCE, INNOVE, INVENTE L'AVENIR !

Plus de 5.000 personnes ont visité l'exposition "Axe Liane – Imaginons le Boulonnais" organisée en avril dernier à la gare maritime. Le projet présenté aux habitants est l'expression de ce que nous souhaitons pour le Boulonnais dans les années futures. De quelle manière souhaitons nous y vivre ? Quels changements devons nous engager pour cela ? Quels projets sont nécessaires pour dynamiser et moderniser le territoire ? Les conférences et débats ont permis aux habitants, partenaires, acteurs locaux, élus, d'échanger sur ces questions.

Je profite donc de cette tribune pour remercier tous les participants, les visiteurs qui se sont déplacés, qui ont donné leur avis, qui ont participé aux débats. Ils sont les meilleurs avocats de l'excellence territoriale que nous voulons mettre en œuvre dans le Boulonnais.

Nous continuerons à partager notre énergie avec tous les acteurs locaux, avec les habitants, avec tous ceux qui se mobilisent pour que le Boulonnais avance, innove, invente l'avenir !

“ NOUS
CONTINUERONS
À PARTAGER
NOTRE ÉNERGIE
AVEC TOUS
LES ACTEURS
LOCAUX, AVEC
LES HABITANTS. ”

En parlant d'innovation, dans la rubrique "ils font l'agglomération", le portrait consacré à une jeune entreprise www.achatdesign.com prouve que le Boulonnais recèle de compétences, de jeunes talents, d'idées nouvelles qui font la richesse de notre agglomération.

N'oubliez pas que le débat
sur l'Axe Liane continue sur le site internet
www.axe-liane.fr.



ZOOM

La CAB, chargée du recyclage des déchets ménagers, mène de plus en plus d'actions de sensibilisation sur le terrain : dans les écoles, dans les galeries marchandes lors de la Semaine du Développement durable (notre photo), lors des "24h de St Jo"... Le premier mercredi de chaque mois, le centre de tri est ouvert au public : vous pouvez vous inscrire sur le site de la CAB ou au 0800 072 772.

Merci pour votre implication ! Ainsi, la collecte des Déchets d'Équipements Électriques et Électroniques a progressé en 2010 pour atteindre 512,2 tonnes, soit l'équivalent de 286,257 tonnes de CO2 économisées.

projets

→ AXE LIANE EXPO : PLUS DE 5.000 VISITEURS ONT DÉCOUVERT LE BOULONNAIS DE DEMAIN !



Entre le 1^{er} et le 22 avril "Axe Liane Expo, imaginons le Boulonnais" a permis à plus de 5.000 visiteurs de s'imprégner de la démarche en cours visant à requalifier le cœur de l'agglomération, depuis le port et le long de la Liane.

Organisée par la CAB, avec le concours de la ville de Boulogne-sur-Mer, "Axe Liane Expo" a réussi un premier pari : redonner vie à la gare maritime de Boulogne-sur-Mer, y faire revenir les habitants, au cœur du port, sur cette zone nommée l'Eperon. Entre les expositions, le grand débat avec la population, les conférences, la soirée musicale... preuve est faite que cet endroit a vocation à re-devenir un lieu de vie, d'échange, d'animations...

"Axe Liane" fédère plusieurs projets d'envergure entre le futur Grand Nausicaà et la requalification de la zone d'activité économique de Résurgat. L'exposition réalisée par la CAB permettait de comprendre les enjeux, les objectifs pour chaque pôle : les berges

de la Liane, Nausicaà, République-Eperon, Résurgat, le quartier de la gare... Pour certains projets, comme le Stade nautique, les berges de la Liane, les travaux sont avancés ou débutent très prochainement. Pour la majeure partie de la démarche "Axe Liane", la réflexion, les études sont en cours. Axe Liane engage le développement de l'agglomération sur une vingtaine d'années. Certains projets nécessiteront une part importante d'investissements privés. Des contacts sont déjà avancés.

A L'ÉCOUTE DE LA POPULATION

En organisant cette exposition "Axe Liane, imaginons le Boulonnais", les élus de la CAB voulaient associer la population, lui permettre de s'exprimer à propos des différents projets. Pour cela, des livrets recueillaient les avis et le site www.axe-liane.fr, permettait de découvrir une synthèse de l'exposition, mais surtout de participer à des sondages et de déposer, là aussi, des commentaires.



Pour l'inauguration, Frédéric CUVILLIER, président de la CAB, a pu présenter les différents projets à François HOLLANDE, Député et Président du Conseil Général de Corrèze

Le débat continue !

Le temps fort en avril était une première étape dans l'information et la concertation avec les habitants. D'autres rendez-vous seront proposés pour discuter avec les Boulonnais. Le site internet www.axe-liane.fr est en ligne et a pour objectif de poursuivre le débat. Il sera enrichi au fur et à mesure de l'évolution des projets.

Le 5 avril, la soirée Grand Débat avec Frédéric Cuvillier, Président de la CAB, a mis en exergue l'intérêt populaire pour Axe Liane. La grande salle de la gare maritime n'a pas suffi à accueillir l'ensemble des personnes. Un peu plus de 400 personnes ont ainsi découvert Axe Liane présenté par le Président de la CAB, mais surtout échangé, questionné, interrogé, à son sujet. Les avis, les commentaires recueillis au cours

de ces trois semaines seront analysés, triés afin d'alimenter les travaux, les études, les réflexions à propos des diverses composantes d'Axe Liane. Votre magazine Agglomera vous proposera une synthèse dans un prochain numéro. La fréquentation de l'exposition "Axe Liane", le nombre de commentaires, d'interventions, ont montré l'intérêt des habitants de l'agglomération pour le développement futur de celle-ci. ■



livre d'or

Quelques remarques de visiteurs lors de l'exposition Axe-Liane :

L'exposition :

"Le sujet m'intéresse et ce que je vois me plaît. Il y a des choses assez futuristes."

Berges de la Liane

"En habitant boulevard d'Alembert, nous voulions mieux comprendre l'aménagement des berges de la Liane. Cela semble bien, mais espérons que la circulation routière sera bien pensée car pour le moment ça circule beaucoup."

Pôle Gare

"L'éco quartier est intéressant. Il faut également penser aux transports, aux pistes cyclables. Je suis partisan d'un renforcement de la piétonisation et des transports en commun."

République-Eperon

"Il est dommage de laisser la gare maritime à l'abandon et toute cette zone autour, vide, ce n'est pas une bonne image. Faire quelque chose ici me semble la première des priorités."

Jean-Pierre PONT, maire de Neufchâtel-Hardelot, Vice-Président au tourisme, a présidé la conférence sur le Tourisme Boulonnais



Le "Grand Débat" du 5 avril a fait salle comble. Les citoyens ont pu poser leurs questions aux différents intervenants du projet Axe-Liane et notamment aux élus communautaires. Ici Kaddour-Jean DERRAR, maire de Condette, et Jean-Loup LESAFFRE, maire de St-Léonard, vice-présidents de la CAB.

Le 2 avril, une journée "Découverte des produits de la Mer" proposait vente et animations avec le concours du Lycée Maritime, du Syndicat des mareyeurs et de l'association Pêche et Animations



La Gare Maritime a également accueilli deux spectacles dont celui de la compagnie Tistics : "Les Françaises"



filière halieutique

→ BIENTÔT DES LOCAUX NEUFS POUR LE PÔLE AQUIMER

Le pôle de compétitivité Aquimer, actuellement installé dans le même bâtiment que l'organisation de producteurs FROM Nord, rue du Commandant-Charcot à Boulogne-sur-Mer, va bientôt bénéficier de ses propres locaux.

Ils seront construits sur un site mitoyen, ce qui permettra au FROM Nord de réoccuper et de moderniser l'ensemble de ses bureaux (pour un coût de 450.000 € financés sur ses fonds propres). Le nouveau bâtiment (450 m²), lui, sera édifié par la Communauté

d'agglomération du Boulonnais. Le coût pour les collectivités (Région, Département, CAB) s'élèvera à 850.000 €. Le déménagement est prévu en fin d'année 2011. La convention entre les deux partenaires a été signée le jeudi 24 mars par Jean-Baptiste Delpierre, président d'Aquimer, et Frédéric Cuvillier, Président de la CAB, "c'est le rôle des pouvoirs publics de créer les conditions pour l'emploi de demain et de donner des moyens matériels à un pôle qui mise sur la valeur ajoutée et l'innovation".. ■

Site : www.poleaquimer.com/

filière halieutique

→ IFREMER RENFORCE SON PARTENARIAT AVEC LE LYCÉE MARITIME

Une convention renforçant les liens entre Ifremer et les lycées maritimes de Boulogne-sur-Mer, Fécamp et Cherbourg a été signée, le lundi 14 février dans l'hémicycle de la Communauté d'agglomération du Boulonnais, par les directeurs Dominique Godefroy (centre Manche mer du Nord de l'Ifremer), et Laurent Courcol (DIRM Manche Orientale mer du Nord).

Elle prévoit notamment l'embarquement de lycéens à bord du navire océanographique Thalassa lors des campagnes européennes d'évaluation des ressources aquatiques en Manche orientale et en mer du Nord. Elle renforce également les enseignements de sensibilisation des futurs marins pêcheurs à la préservation des fonds marins, et permet désormais l'organisation de journées pédagogiques au bassin d'essais d'engins de pêche situé dans les locaux du Centre National de la Mer Nausicaà. ■



La convention a été signée, en présence de Francis RUELLE, vice-président de la CAB chargé de la recherche, par Laurent COURCOL et Dominique GODEFROY (de gauche à droite).

sport

→ LE LYCÉE MARITIME PORTE HAUT LES COULEURS BOULONNAISES

Sixième l'an dernier, l'équipage "Lycée maritime Boulogne - Le Portel - L'Argonaute", particulièrement bien préparé cette année, se classe à la deuxième place du 33ème Spi Ouest France, disputé au large de la Trinité-sur-Mer du 21 au 25 avril.

Soutenu par la Communauté d'agglomération du Boulonnais, l'équipage barré par Pascal Giannantoni s'est même payé le luxe de reléguer le favori Mathieu Coville, triple vainqueur de l'épreuve, à plus de 20 points. Enchaînant les bons résultats durant tout le week-end avec deux victoires de manche, les Boulonnais ont abordé la dernière journée en seconde position à sept points du premier sans pouvoir les remonter, mais en préservant leur superbe place de dauphin parmi 43 concurrents. Fort de cette excellente sortie, l'équipage du Lycée maritime de Boulogne-Le Portel et YCB devrait participer en novembre prochain au National Grand Surprise à La Rochelle. ■



Événement

Du 14 au 17 juillet, La Côte d'Opale fête la mer à Boulogne sur Mer

Après le succès rencontré par les quatre précédentes éditions qui ont rassemblé plusieurs dizaines de milliers de spectateurs, l'opus 2011 mettra les phares à l'honneur, avec notamment une exposition sur les phares de la côte d'Opale, réalisée par la Fédération Régionale pour la Culture et le Patrimoine Maritime (FRCPM).

La rubrique d'E-Zabelle

- **Axe-liane.fr au service de la concertation.** L'exposition Axe Liane a fait le plein et attisé la curiosité de nombreux boulonnais qui veulent en savoir plus sur les projets phares de leur agglomération. En filigrane, le site Internet dédié accompagne l'exposition et permet de prolonger la concertation, indispensable à la réussite des projets et à leur appropriation par les Boulonnais.: <http://www.axe-liane.fr>
- **Les trésors de Boulogne décryptés sur le web.** La crypte de la basilique Notre-Dame, construite au 19^{ème} siècle, a fermé pour travaux. Un site Internet vous permet de (re)découvrir les oeuvres qu'elle abritait et de suivre les étapes de sa restauration. <http://crypte.ville-boulogne-sur-mer.fr>
- **Le site de l'agglomération ne perd pas le nord.** Une carte "Google maps" personnalisée vient d'intégrer le site de la CAB. Clubs de sport, conservatoire, bâtiments économiques... Le territoire n'aura plus de secret pour vous !. <http://www.agglomeration-boulonnais.fr/carte/>

Vous voulez recevoir ma newsletter ?

L'essentiel de l'actualité et de l'agenda de la CAB tous les mois dans votre boîte e-mail !

Inscrivez-vous pour recevoir notre newsletter :

<http://www.agglomeration-boulonnais.fr/mon-compte/>

E-zabelle, agent virtuel du site de la CAB, vous présente dans chaque Agglorama les nouveautés web du Boulonnais





culture

→ SEMAINES DE LA DANSE : ANCRÉES DANS LE BOULONNAIS

Les Semaines de la Danse, festival programmé par la CAB, a pris fin le 17 avril à Wimereux. Cette édition, placée sous le thème de la légèreté confirme "paradoxalement" que ce rendez-vous est bien ancré dans le Boulonnais.

Les spectacles en salle ont fait le plein. La danse orientale de Leila Haddad, le jazz rock énergique de Perry Louis ont captivé le public. Le final, "la confiance des oiseaux" a emporté les spectateurs dans un monde empreint de poésie où l'oiseau danse avec l'homme... ou l'inverse ?

Le spectacle déambulatoire "Gonflés" en centre ville de Boulogne-sur-Mer a semé une joyeuse pagaille colorée, tandis que "la vitrine" offrait l'étrange ballet de



deux mannequins derrière leur vitre... vision décalée, et interrogative, sur la mode et le mythique "blue jean". Mercredi 6 avril, les élèves de danse du Conservatoire du Boulonnais montaient sur scène, au centre G. Brassens de St Martin Boulogne. Une prestation remarquable, des costumes magnifiques, démontrant la qualité des enseignements dispensés. ■



"Gonflés" (ci-dessus) et "La vitrine" (à gauche) les spectacles joués gratuitement dans les rues de Boulogne en ont surpris plus d'un. De même pour la "confiance des oiseaux" (en haut)

économie solidaire

→ UN GARAGE SELF-SERVICE, À OUTREAU

L'Eco Garage du Boulonnais a ouvert ses portes à Outreau. Sa particularité ? C'est l'automobiliste qui répare lui-même sa voiture, conseillé par un mécanicien.

Situé au bout de l'impasse des 20 Mesures, à Outreau ce garage est ouvert aux adhérents de l'association présidée par Jean Drouet, un professionnel de l'automobile. Quel est le principe ? "Le but est de faire payer l'automobiliste moins cher que dans un garage traditionnel, mais l'adhérent doit mettre la main à la pâte, à savoir prendre en charge l'entretien et les réparations de son véhicule dans un esprit de solidarité. Concrètement, les gens prennent

un rendez-vous, louent un emplacement et on met à leur disposition un technicien, un pont élévateur, de l'outillage, une combinaison et des notices techniques". Cette formule a permis l'embauche d'un salarié permanent, Gilles, mécanicien carrossier depuis 30 ans. Il existe plusieurs cotisations annuelles : 15 € pour un demandeur d'emploi, 35 € pour le propriétaire d'un véhicule, 45 € pour celui qui en possède deux. A cela s'ajoute la location de l'emplacement : 10 € de l'heure sans le pont, 15 € avec.

Cette initiative a été permise par l'engagement de plusieurs partenaires : le Fonds social européen dans le cadre du micro projet associatif (22 723 €), la Fondation

économie

→ ARMATIS ANNONCE 100 CRÉATIONS D'EMPLOIS DANS LE BOULONNAIS



Le Président d'Armatiss Denis Akriche et le Président de la Communauté d'agglomération du Boulonnais Frédéric Cuveillier ont signé, le 21 mars à Boulogne, une convention qui prévoit la location durant neuf ans, à l'entreprise spécialisée dans les appels téléphoniques, de tout le bâtiment d'E-Place Net en bord de Liane à Saint-Martin-Boulogne.

Créée en 1989 par Denis Akriche, Armatiss est un acteur majeur des centres de contacts et des centres d'appels en France, à la pointe des techniques de vente, de la technologie et des processus RH. Arrivée dans le Pas-de-Calais en septembre 2003, la société s'est installée dans le bâtiment construit par la Communauté d'agglomération en 2004 à la suite de la fermeture de la Comilog. Elle a rapidement créé 500 emplois (en CDI) sans compter un volant de contrats à durée déterminée pour faire face aux fluctuations saisonnières.

Armatiss s'engage à rafraîchir ce bâtiment de 4 000 m², soit un investissement de 1,10 M d'€ HT. Les travaux ont débuté en avril pour se terminer en septembre. Une fois obtenue la capacité de production supplémentaire, 100 emplois seront créés sur le site boulonnais. "On recherche avant tout des aptitudes, précise le président d'Armatiss, et pas forcément des connaissances".

Armatiss, qui compte SFR, Canal +, France Telecom, la BNP et Cetelem parmi ses principaux clients, est aujourd'hui le cinquième téléopérateur français en chiffre d'affaires, le second par son chiffre réalisé en France. ■

Auchan (15 000 €) et la Communauté d'agglomération du Boulonnais (5 000 €) dans le cadre de l'appel à projets Economie solidaire.

Enfin, l'Eco-garage propose des solutions Mobilité aux personnes qui rencontrent des difficultés de locomotion. Un véhicule peut en effet leur être mis à disposition sous certaines conditions (bénéficiaires des minima sociaux, prescription d'un partenaire social,...). C'est un service complémentaire de la plate-forme Pass Mobile déjà proposée par la Maison de l'Emploi et de la Formation du Boulonnais ■

www.ecogarageduboulonnais.fr



culture

→ LE POMPIDOU MOBILE A BOULOGNE SUR-MER EN 2012 !

"C'est une première mondiale", a déclaré le président du Centre Pompidou, Alain Seban. "Faire voyager des chefs d'oeuvre de l'art moderne dans une structure nomade est sans précédent", a-t-il assuré lors de la conférence de presse du Ministère de la Culture, le 18 mai dernier à laquelle Frédéric Cuvillier participait puisque Boulogne-sur-Mer accueillera le Pompidou mobile en 2012.

Ce musée nomade conçu par l'architecte Patrick Bouchain, architecte de renom qui travaille d'ailleurs déjà dans le Boulonnais puisqu'il dirige un projet de rénovation dans le quartier du Chemin Vert à Boulogne-sur-Mer, a été imaginé dans l'esprit des chapiteaux forains et des cirques. Il sera composée de trois modules en aluminium et acier recouverts d'une toile colorée. La surface sera de 650 mètres carrés. Pompidou mobile, musée itinérant a été conçu pour offrir à tous les publics, et notamment aux personnes les plus éloignées de la vie culturelle, la possibilité d'une

rencontre avec les chefs-d'oeuvre de l'art moderne et contemporain. Boulogne-sur-Mer sera la troisième ville après Chaumont et Cambrai, qui accueillera pour trois mois le Centre Pompidou mobile en juin 2012. ■



Pompidou sera délocalisé en partie pour trois mois à Boulogne-sur-Mer !

patrimoine

→ 2 ET 3 JUILLET : WEEK-END DU PATRIMOINE DE LA VALLÉE DE LA LIANE

Les 2 et 3 juillet après-midi, le moulin de Mourlinghen à Hesdigneul-les-Boulogne proposera un retour sur le passé de la vallée de la Liane.

Ce moulin à céréales remonte au XIV^{ème} siècle. Il est le dernier à posséder un barrage en fonction parmi les moulins de la vallée. Pendant ces deux jours, vous pourrez y voir deux expositions photographiques : "Balade au fil de l'eau" de T. Leroy et "Moulins à eau de la vallée de la liane". Le samedi et le dimanche à 16h, une visite guidée permettra de retrouver l'ancien lit de la Liane, l'histoire du moulin et de ses meuniers. M^{me} Isabelle Clauzel, Présidente du Cercle d'étude en Pays Boulonnais et docteur en histoire médiévale donnera une conférence le samedi 2 à 18h sur la création du Comté de Boulogne, du Moyen-âge à la Renaissance. Enfin, le dimanche 3, à 17h30, M^{me} Obaton et l'Association "Conteurs en campagne" émerveilleront les petits et grands avec "Le Meunier, le trésor et autres légendes de nos pays". L'entrée est gratuite. Petite restauration sur place. ■



territoire

→ PARTICIPEZ À L'AMÉNAGEMENT DU TERRITOIRE

L'aménagement de notre territoire doit désormais se concevoir, se penser à l'échelle de nos 22 communes, et non plus commune par commune.

Le Plan Local d'Urbanisme Communautaire, à valider d'ici trois ans, écrira le projet d'aménagement et de développement de notre territoire.

Le PLU vise donc à gérer les espaces, "le sol", de la Communauté d'agglomération du Boulonnais en organisant notamment un équilibre entre développement et préservation des richesses naturelles. Il s'agit donc d'une démarche très importante, qui nous concerne tous.

LE PLU ET LE DÉVELOPPEMENT DURABLE

Par nature, le PLU prend en considération l'environnement :

- réduction des émissions de gaz à effet de serre,
- lutte contre l'étalement urbain,
- économie des ressources,
- préservation et restauration de la biodiversité...

Le PLU intègre également : les transports, l'habitat, l'urbanisme commercial.

LE PLU S'ÉLABORE AVEC VOUS

Le Plan Local d'Urbanisme de la CAB se construira dans la durée. Les maires des 22 communes de

la CAB seront étroitement impliqués dans son élaboration. Le PLU s'élaborera aussi en concertation avec les habitants de la CAB pendant toute la durée de la procédure :

- un dossier de synthèse est disponible à l'hôtel communautaire et dans les 22 mairies. Il sera complété au fur et à mesure. Il est également disponible sur le site Internet de la CAB (www.agglo-boulonnais.fr),
- des réunions publiques seront organisées avec une présentation sur les enjeux du PLU,
- des registres pour noter vos observations, suggestions sont disponibles à la CAB et dans les mairies, le site Internet de la CAB, propose également de recueillir les avis.

Les observations ainsi recueillies seront analysées, débattues, dans le cadre de l'intérêt général, pour alimenter la réflexion à propos de l'élaboration du PLU. ■

Infos+

PLU pratique

Vous pouvez consulter le dossier du PLU Communautaire, et apporter vos observations, dans votre mairie, à la CAB (service urbanisme et habitat) et sur son site internet : www.agglo-boulonnais.fr

Communauté d'agglomération du Boulonnais

1, Bd. du Bassin Napoléon
62200 Boulogne-sur-Mer
Tél. : 03 21 10 36 36

Nausicaà :

Mai 1991 / Mai 2011



Vingt ans, des projets plein la tête et plus de 12 millions de visiteurs émerveillés par le spectacle de la vie sous-marine... voici quelques unes des caractéristiques de Nausicaà, le Centre National de la Mer. Ajoutons qu'il est également une référence scientifique reconnue internationalement, un acteur engagé de la sensibilisation des citoyens à une meilleure gestion des océans.

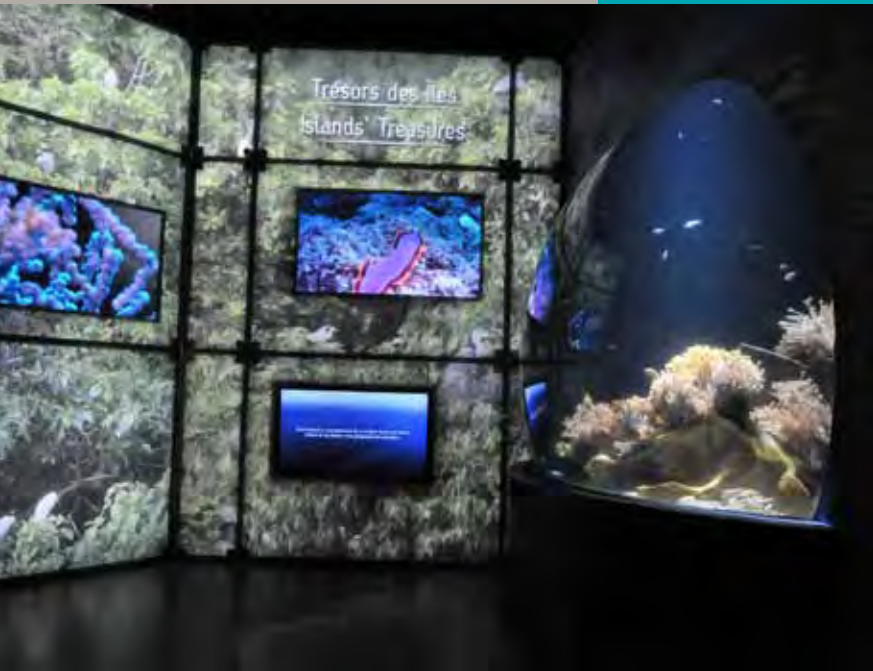
Pour le Boulonnais, pour la région, Nausicaà représente aussi un outil de développement économique majeur, une vraie locomotive touristique qui, à peine ses vingt bougies soufflées, prépare, avec la CAB, sa prochaine croissance pour devenir le "Grand Nausicaà" et vous immerger, plus encore, au cœur de la vie des océans.

Lors des trois soirées boulonnaises, nombre d'entre vous ont ainsi découvert l'exposition temporaire "histoires d'îles" et la vie des habitants de ces bouts de terre, particulièrement exposés aux évolutions climatiques, mais également très innovants en terme de Développement durable.

La grande nouveauté en 2011 est l'exposition sur les îles, inaugurée le 15 avril. Imaginée par Nausicaà et l'Aquarium Mare Nostrum à Montpellier en partenariat avec l'AOSIS (Alliance des Petits Etats Insulaires),



Pour marquer l'événement, Nausicaà a offert aux habitants de l'agglomération un spectacle "Images et Lumières" du compositeur belge Luc BIAWIR



pour faire rêver, voyager, dépayser les visiteurs avec des animaux spectaculaires ou insolites. Telles de minuscules planètes, les îles sont des mondes à part, exigus, vulnérables, isolés dans l'Océan, comme notre Terre l'est dans l'infinité de l'espace. Les îles sont aux avant-postes des défis environnementaux, sociaux et économiques qui nous concernent tous.

Dans l'exposition "Histoires d'Îles", le visiteur atterrit sur une île et part à la découverte de paysages exotiques peuplés d'animaux étonnants : faune colorée du récif, requins zèbre, crabes royaux, tortues à nez de cochon, hippocampes dragons, pieuvre géante... D'île en île, grâce aux images spectaculaires d'un parcours audiovisuel scénarisé, les insulaires témoignent de leur histoire et de leurs espoirs et parlent des initiatives entreprises pour répondre aux enjeux actuels. Un film 3D et des ouvrages complètent l'expérience de cette exposition.

Pour fêter ses 20 ans, Nausicaà présente une nouvelle exposition : "Histoires d'Îles". Un très beau voyage au milieu d'animaux spectaculaires.

Nausicaà, hors de ses murs : le bassin de 600.000 litres pour acclimater et faire grandir les "stars aquatiques" du futur Grand Nausicaà

La pieuvre géante, qui a inspiré l'affiche d'anniversaire de Nausicaà fait partie des animaux présentés dans la nouvelle exposition



20 ANS
en images

1987

Début des travaux



1991

18 mai 1991 : OUVERTURE AU PUBLIC



1994

Arrivée des premières méduses



1998

Nouvelle extension Arrivée des lions de mer



Exposition "Histoires d'îles" La parole aux insulaires

Poussières de terre éparpillées dans l'immensité de l'Océan, les îles ont toujours fait rêver les continentaux. Mais, loin de l'image des cocotiers et des plages de sable blanc, le visiteur de la nouvelle expo de Nausicaà découvre une toute autre réalité. L'insularité crée des problèmes : comment trouver l'eau potable, l'énergie, la nourriture... Les îles sont fragiles et particulièrement vulnérables face au changement climatique et à la montée des eaux. Une fois n'est pas coutume, la parole est donnée aux habitants des Etats insulaires. Ainsi Dessima Williams, présidente de l'Alliance des petits Etats insulaires (AOSIS) et ambassadrice de la Grenade (103.000 habitants) aux Nations Unies, est venue à Boulogne plaider pour une "justice climatique" : "Nous, les petits Etats archipels, sommes les premiers affectés par le changement climatique, mais les autres pays le seront très vite à leur tour. S'ils nous aident, ils réduiront le risque pour eux aussi.". Nous sommes tous des insulaires !



Autre animal rencontré dans l'exposition "Histoires d'îles" : le bien nommé hippocampe dragon

LES ÎLES, MODÈLES DE DÉVELOPPEMENT DURABLE

Sur le globe, il existe 43 petits états insulaires qui représentent une multitude d'îles, îlots et archipels. Depuis 2007, les responsables de Nausicaà ont rencontré, à plusieurs reprises aux Nations Unies, les représentants de plusieurs états insulaires (Seychelles, Maldives, Tuvalu...) et notamment Dessima Williams, présidente de l'AOSIS et représentante de la Grenade. Ceux-ci leur ont fait part de leur préoccupation et de la situation des états insulaires. De même, ils ont alerté les participants du COP 15 sur l'état des îles menacées par le réchauffement climatique, un phénomène qui va toucher avec la même intensité les continents dans un futur proche.

UNE RÉSERVE AQUARIOLOGIQUE À GARROMANCHE

Dans un hangar loué par la Communauté d'agglomération du Boulonnais à Garromanche vient d'être installé un vaste bassin expérimental de quelques 17

mètres de diamètre et de 2m50 de profondeur. D'une capacité de 600.000 litres, il représente un vingtième du volume prévu pour la future extension de Nausicaà. Le coût total de l'installation, assuré conjointement par la Région Nord-Pas-de-Calais et la Communauté d'agglomération du Boulonnais, est de 2,3 millions d'euros.

Tout autour du bassin, des cuves destinées aux soins des poissons et à d'éventuelles mises en quarantaine, une chaufferie, un système de filtration, une salle d'étude, entre autres, vont permettre aux jeunes arrivants de grandir avant d'atterrir dans les bassins de Nausicaà. Le premier peuplement : faire croître 20 requins-marteaux, futures vedettes du grand bassin océanique, en attendant l'arrivée probable d'une raie manta ! Il s'agit d'acclimater les nouveaux animaux à la vie en captivité. ■



2003

Arrivée des caïmans



2006

Arrivée des manchots du Cap



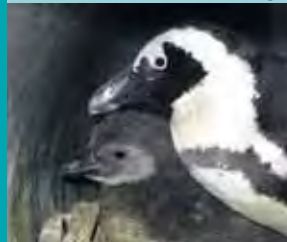
2007

10 millionième visiteur



2009

Naissance du premier bébé manchot du Cap



2011





Pour ces 20 ans, la CAB avait mis en place trois soirées gratuites pour les habitants de l'agglomération. Une parfaite occasion pour redécouvrir le Centre National de la Mer et sa nouvelle exposition "histoires d'îles". Un service gratuit de bus TCRB pour ces trois soirées, financé par la CAB, aura facilité les déplacements de nombreux habitants.

Un cadeau de la CAB : trois soirées gratuites

Rencontres lors des soirées gratuites :

■ **Le jeune Enzo, sa mère Anne Wattel et sa grand-mère, d'Outreau** Enzo, très ravi "J'aime regarder les beaux poissons, surtout les grands requins. Et il faut faire attention à la mer sinon nous ne verrons plus tous ces poissons". Sa grand-mère : "J'étais abonnée et je venais au moins deux fois par an. C'est toujours un plaisir renouvelé. Nausicaà amène du monde dans le Boulonnais, c'est une bonne chose."



■ **Laurence Sauvage et Livingston Sydney** redécouvrent Nausicaà : "Nous ne sommes pas venus depuis 15 ans je crois ! C'est vraiment de mieux en mieux ! Super idée ces soirées, l'horaire est très pratique. L'exposition "histoires d'îles" est très bien réalisée, on se sent à hauteur des habitants des îles, très impliqués. Agrandir Nausicaà me semble une bonne idée, mais il ne sera jamais assez grand pour accueillir toutes les merveilles du monde marin !"

■ **Stéphanie Thellier, enseignante**, nous explique que "ces soirées sont parfaites pour revoir Nausicaà avec les enfants, notamment la nouvelle exposition. Je viens régulièrement avec mes classes. Nausicaà est un très bon outil pédagogique, à la pointe en terme de Développement durable."

■ **Nicolas Bigand, Julie, leurs enfants Emma, Lisa et Loukas** expliquent que la curiosité les a menés jusqu'à Nausicaà. Emma et Lisa disent être venues à plusieurs reprises avec l'école. "Nausicaà est bien situé. Les aquariums sont vraiment très beaux. Il est question d'agrandir Nausicaà. Je pense que c'est bien pour montrer encore davantage la richesse de la vie des mers, mais peut être pas pour montrer quelques espèces plus imposantes."



■ **Martine, Arnaud Dumonteil et leurs trois enfants** déclarent "ne pas être venus depuis plusieurs années, alors c'était l'occasion ! C'est bien organisé, nous voyons de très jolies choses. La nouvelle exposition semble intéressante, mais avec le monde nous la survolons un peu vite ! C'est vraiment très bien. En tout cas nous recommanderons sa visite à nos amis."

Eclairage Un outil de développement économique

Avec plus de 12 millions de visiteurs depuis son ouverture il y a juste vingt ans, Nausicaà constitue indéniablement un enjeu économique majeur pour le Boulonnais.

Au cours de l'année 2010, TNS-SOFRES a réalisé une enquête auprès des visiteurs de Nausicaà pour connaître les retombées économiques de leurs visites sur le Boulonnais. De février à novembre, l'institut de sondage a interrogé, face à face, plus de 4 700 adultes et plus de 200 groupes d'enfants. Ils montrent le rôle majeur du Centre National de la Mer dans l'économie touristique du Boulonnais :

il a généré en 2010 près de trente millions d'euros de retombées.

96 % DE SATISFACTION

Les visiteurs de Nausicaà ont tout d'abord été interrogés sur leurs dépenses en dehors de leurs achats au Centre. A l'occasion de leur visite dans le Boulonnais, ils ont dépensé en moyenne 50,60 € par personne. Cette dépense se découpe en plusieurs postes. La plus grande part concerne l'hébergement (59 %), puis la restauration (20 %), le shopping (5 %), les sorties (3 %) ... Au total, cela représente près de 30 millions d'euros en 2010 ! A titre de comparaison,

l'enquête INSEE de 1993 avait évalué les retombées économiques à l'équivalent de 10,50€ par personne.

L'étude analyse ensuite la satisfaction des visiteurs. 96 % des personnes interrogées sont satisfaites de leur visite. Plus de 8 personnes sur 10 comptent y revenir et 99 % recommanderaient Nausicaà à leurs proches. 66 % des visiteurs sont venus dans le Boulonnais spécialement pour le Centre, dont l'attractivité joue un rôle déterminant dans le tourisme boulonnais. Enfin, concernant l'avenir de Nausicaà, les visiteurs interrogés aimeraient voir de nouvelles espèces, participer à un nouveau parcours dyna-

mique, mais aussi observer davantage de séances de nourrissage et de spectacles du vivant.

Nausicaà est aussi générateur d'emplois directs : il rémunère 150 salariés plus 25 saisonniers. Il reçoit et forme des stagiaires, - une trentaine chaque année - à quelques 18 métiers différents. Mais l'impact est également indirect, car 40 salariés sont employés sur le site par des sous-traitants ou des activités liées (restaurant, par exemple). Au total, ce sont entre 600 et 700 personnes, en comptant leur famille, qui vivent des salaires résultants du fonctionnement de Nausicaà. ■

Nausicaà continue d'évoluer : le projet Grand Nausicaà



Lors de la cérémonie officielle des 20 ans de Nausicaà, Frédéric CUVILLIER a pu rappeler l'importance pour Nausicaà de continuer à se développer

Le projet Grand Nausicaà consiste à faire du Centre National, de la mer le plus grand aquarium d'Europe. Un projet à 100 millions d'euros permis notamment par l'investissement de la Région Nord-Pas-de-Calais. **Objectif : atteindre une fréquentation de 800.000 à 1 million de visiteurs par an.**

Les rivages du monde : la visite actuelle de Nausicaà demeure ; mais elle sera recentrée sur les rapports de l'homme et du littoral sur lequel il vit.

Les spectacles du vivant : l'un des grands succès de Nausicaà - les spectacles d'animaux - va voir son ancrage local renforcé avec la découverte du littoral boulonnais.

Les hautes mers : une véritable plongée de la surface aux abysses ! Une rencontre spectaculaire avec les grands requins et les raies manta présentés dans un bassin géant de 12.000 m³.



La plage des manchots, visible de l'extérieur : les manchots du Cap sont devenus les manchots de Nausicaà. Accessible depuis le hall, une promenade sur la plage des manchots sera proposée aux visiteurs. L'idée est d'offrir une vision depuis l'extérieur de Nausicaà à tous les Boulonnais.

La salle d'exposition temporaire : une salle d'expo temporaire est un élément indispensable pour pouvoir régulièrement relancer la communication et inciter à une nouvelle visite. Cette salle devra donc proposer des expositions temporaires spectaculaires, incluant des animaux.

La salle 4 D : l'actuelle salle sera déplacée pour permettre l'entrée vers l'extension "Les hautes mers". L'occasion d'aménager une salle 4 D performante et agrandie avec film 3 D et effets spéciaux.

Le jardin de nausicaà sera préservé

Concrètement, le Grand Nausicaà viendra s'étendre du côté Est du bâtiment actuel empiétant sur le parc de stationnement et sur une petite partie seulement du jardin public existant. Les jardins de Nausicaà seront restructurés de façon à mettre en scène le nouvel équipement depuis le centre ville et passer progressivement d'un jardin à la plage, via le parvis actuel. **Ainsi, le jardin sera étendu puisqu'il se prolongera sur le quai des Paquebots qui sera libéré du stationnement de surface** (un projet est à l'étude pour permettre le stationnement sous le quai).



En s'aggrandissant Nausicaà pourrait devenir le plus grand aquarium d'Europe

Parmi les espèces de poissons envisagées pour le Grand Nausicaà, l'impressionnante raie Manta

Vincent BOUTILLIER **CRÉATEUR DE ACHATDESIGN.COM**

"En 2010-2011, nous doublerons notre chiffre d'affaires"



En 2006, Vincent Boutillier, un Hardelotois âgé alors de 28 ans et passionné de déco, lance avec un copain de promo de son école de commerce une société de vente de meubles puis www.achatdesign.com, un site de vente en ligne de mobilier contemporain à prix réduit. Installée à ses débuts dans la pépinière d'entreprises Créamanche, la jeune entreprise s'est vite développée. Elle est aujourd'hui située sur la zone industrielle de l'Inquétrie, sur une superficie de 3 000 m², à Saint-Martin-Boulogne.

Pouvez-vous présenter votre société ?

La SAS V2 Design a pour objectif de proposer des meubles originaux de qualité, dans un état d'esprit de modernité, à des prix très avantageux et avec un service performant. La société que j'ai créée avec mon associé Vincent Devroede a deux

activités distinctes : V2 Design est le spécialiste du mobilier contemporain à destination des professionnels, tandis qu'achatdesign.com via son site Internet et ses showrooms (Lille, Le Touquet et bientôt Paris) s'adresse aux particuliers.

Quel est le rythme de votre développement ?

En 2010-2011, nous doublerons notre chiffre d'affaires (estimé à près de 9 M d'€), après l'avoir triplé lors de l'exercice précédent. Et nous comptons désormais une bonne trentaine de salariés. Nous enregistrons aujourd'hui environ un millier de commandes par mois (soit 7 à 8.000 articles). En janvier dernier, notre site a été visité par plus d'un million d'internautes et environ 15 millions de pages ont été feuilletées. Nous sommes dans le Top 3 français de la corporation.

Que vendez-vous sur votre site marchand ?

Du mobilier design, de grande qualité. Nous avons en catalogue des

tables, des canapés, des chaises, des lits, du mobilier de jardin, du rangement, des meubles pour enfants, des luminaires... Nous avons une gamme dynamique qui évolue chaque mois. Nos inspirations n'ont pas de frontières et c'est pourquoi nos produits ne suivent pas les tendances, mais les font évoluer en proposant perpétuellement des créations qui s'intègrent à vos styles de vie.

Pour la majorité de nos produits, nous maîtrisons nous-mêmes le design en faisant travailler des designers européens (dont un Biélorusse) et asiatiques, ainsi que la conception et la fabrication. Nous offrons un service livraison de qualité, un service client performant et des garanties après-vente irréprochables. Ainsi, nos conseillers sont joignables en permanence du lundi au vendredi de 9 h 30 à 18 h, sur un numéro non surtaxé (03 21 31 71 67). Et le client non satisfait est remboursé, dans le délai de sept jours après la livraison.

Sur Internet, les clients ne peuvent pas toucher les meubles. N'est-ce pas un handicap ?

Effectivement, c'est un vrai frein à l'achat. C'est pourquoi nous avons commencé par montrer nos produits en 360° avec de belles textures. Puis nous nous sommes dit que l'idéal était d'intégrer le meuble chez nos clients. Désormais nous leur permettons de bien visualiser leurs futurs meubles dans leur propre intérieur, grâce à une nouvelle technologie que nous avons testée en 2010. Son utilisation est très simple et rapide. Concrètement, l'internaute prend une photographie de son intérieur et pose à terre, dans le cadrage, un magazine fermé ou une feuille de papier de format A4. Cette dernière permet à notre outil d'identifier le sol et les volumes de la pièce. Il uploade (*) la photo et pointe les quatre coins du magazine ou de la feuille, ce qui nous permet de calculer les angles et les perspectives. Fournie par l'entreprise E-Fijy, cette solution offre la possibilité de visionner le produit choisi à 360 degrés. La réalité augmentée est une véritable innovation pour le secteur de la vente de meubles en ligne. Nous avons été les précurseurs. Notre nouvelle boutique en ligne, ouverte le 12 mai, ajoute des effets d'ombre et de lumière pour fournir aux internautes une qualité visuelle encore plus proche de la réalité.

Vous avez d'autres projets ?

Oui, car le fonds Turenne Capital a investi 2,5 M d'€ dans notre société, dans un laps de temps d'une année, pour accélérer son développement. Nous ouvrons cette année un magasin à Paris, et un quatrième dans le sud de la France l'an prochain. Mais nous allons aussi créer une filiale en Italie pour exporter notre concept ailleurs en Europe. ■

➔ www.achatdesign.com

(*)Uploader un document signifie transférer un document d'un ordinateur local à un ordinateur distant.

Laure PASCAL INTERMITTENTE DU SPECTACLE

"Depuis 1989, sans interruption, je suis donc de la Revue. Et la Zabelle depuis 1997."



Laure Payout, connue sous son nom d'artiste Laure Pascal ou sous celui de Zabelle sur la scène de la Revue, vit depuis 26 ans de ses cachets d'intermittente du spectacle.

Pouvez-vous nous raconter vos débuts ?

Je suis une Boulonnaise, comme ma grand-mère maternelle qui habitait le quartier de Saint-Pierre, mais j'ai été élevée à Outreau jusqu'à l'âge de 13 ans. C'est à Outreau que j'ai participé à mon premier concert le 7 juillet 1974 : devant 600 personnes du troisième âge, accompagnée par l'orchestre de Philippe Loisel, j'ai interprété Piaf. Je n'avais que dix ans et demi. Ensuite, j'ai enchaîné avec de nombreux radio crochets et des après-midi récréatifs dans les foyers d'aînés, le mercredi à Outreau.

Quand en avez-vous fait votre profession ?

En 1985. L'association "Anima-

tion Loisirs Côte d'Opale" et son président, ainsi que Richard Hendrycks, m'ont donné l'opportunité d'assumer mon métier à part entière. Je me suis, par la suite, débrouillée seule. J'ai eu aussi la chance de rencontrer Jean Jarrett qui m'a formée et m'a présentée à son ami Ch'Guss. Lors de mon premier spectacle à ses côtés, lors du Réveillon de Noël de 1988 au CCAS de Boulogne, Jean a annoncé ma prochaine entrée dans la troupe de la Revue. C'est l'un de mes meilleurs souvenirs. Depuis 1989, sans interruption, je suis donc de la Revue. Et la Zabelle depuis 1997. Je vole réellement de mes propres ailes depuis 1990.

En quoi consiste votre métier ?

Je suis à la fois chanteuse et comédienne. Et je me produis sur scène seule ou en équipe, en compagnie de mes camarades : Dominique Pourre, Alain Raynaud, Jean-Pierre Coppin, Ma-

dame Hortense... Dans tout le Nord-Pas-de-Calais, bien sûr, mais aussi en Picardie, en Belgique et en Angleterre.

J'interprète aussi bien Edith Piaf et les grands noms de la chanson française que les textes d'auteurs locaux comme Jean Jarrett, Dominique Pourre ou mon époux Gérard Payout, sur des musiques de Georges Cadieu, Fabrice Gratien, Sébastien Herbez, Jean-Philippe Ramette, Steeve Melin ou Gérard.

Vous venez, par ailleurs, de publier un livre ?

Son titre est "Laure Pascal raconte Boulogne-sur-Mer, son histoire, son port et sa pêche au hareng". Edité par l'association "Mémoire boulonnaise" présidée par Daniel Tintillier, il est vendu (au prix de 15€) au profit de l'association pour l'aider à entretenir ses géants Batisse et Zabelle. J'ai voulu adresser un message aux prochaines générations de Boulonnais. J'ai moi-même beau-

coup appris par les livres et je pense que les jeunes apprendront aussi par les livres. Ils y découvriront l'évolution de Boulogne, de son port ou de ses techniques de pêche. Ils s'intéresseront aussi, tout comme moi, aux récits des Messieurs (André Merlin et Jean-Claude Bouffard) qui ont vécu, à différentes époques, la vie maritime. J'y ajoute quelques recettes et quelques expressions populaires qui parlent du hareng. ■



COUP DE PROJECTEUR

23, 25 ET 26 JUIN 2011, CHAMPIONNATS DE FRANCE DE CYCLISME

La grande fête du cyclisme dans le Boulonnais



Photo Hovos SE ©

Après une édition 2005 encore présente dans les mémoires, avec la victoire, chez les professionnels, de Fédrigo, la candidature de la ville de Boulogne-sur-Mer a de nouveau été retenue pour organiser l'édition 2011 du championnat de France de cyclisme sur route entre le 23 et le 26 juin. Un rendez-vous incontournable pour les passionnés de ce sport exigeant.

Les parcours feront la part belle à l'ensemble du Boulonnais, entre la mer, la terre de l'arrière pays, sans oublier de valoriser notre riche patrimoine historique. Ainsi, Samer et Neufchâteau-Hardelot verront des départs d'épreuves. Les coureurs passeront également par Condette, Saint-Etienne au Mont, Equihen-Plage, le Portel, Outreau et Boulogne-sur-Mer avec une arrivée devant le stade de la Libération après la célèbre

montée de la rue Porte Gayole.

THOMAS VOECKLER TRÈS ATTENDU

Sur un plan sportif, inutile de dire que l'homme le plus attendu chez les pros s'appelle Thomas Voeckler (Europcar). Le vainqueur de l'édition 2010 fait en effet un début de saison remarquable avec notamment une belle victoire aux 4 Jours de Dunkerque acquise au Mont Cassel. Toutefois, il faudra aussi compter sur Pierrick Fédrigo (FDJ), que Boulogne avait déjà consacré en 2005, ainsi que sur l'ensemble des coureurs pro français.

LE PROGRAMME SPORTIF

Ces journées s'annoncent très belles. En 2005, 60.000 personnes s'étaient massées tout au long du parcours. Rien d'étonnant, puisque le Boulonnais est

depuis de longues années une grande terre de cyclisme qui a vu passer des événements comme le Tour de France et d'autres épreuves. L'épreuve Elite Professionnel du dimanche 26 sera diffusée sur France3 National, avec l'arrivée en direct depuis Boulogne-sur-Mer

Un village partenaire sera organisé à proximité de la ligne d'arrivée, boulevard Eurvin à Boulogne-sur-Mer, ouvert à partir de vendredi vers 18h jusqu'à 20h, puis entre 9h et 18h environ.

Le championnat de France de cyclisme sur route 2011 est organisé par la ville de Boulogne-sur-Mer, avec en partenaire financier principal la Communauté d'agglomération du Boulonnais, ainsi que le Conseil Général et le Conseil Régional, la Communauté de Communes Desvres-Samer et Neufchâteau-Hardelot. ■

Parmi les favoris : Thomas VOECKLER (ici, en rose, lors du final des 4 Jours de Dunkerque) et Pierrick FÉDRIGO qui l'avait déjà emporté à Boulogne (ci-dessous)



3 jours d'épreuves pour l'élite cycliste nationale

Jeudi 23 juin

CONTRE LA MONTRE INDIVIDUELS

Championnat de France

Dames Elite et Espoirs (19 km)

- Départ de Samer dès 9h30
- Arrivée à Boulogne-sur-Mer de la dernière concurrente prévue à 11h23

Championnat de France

Elite (45,2 km)

- Départ de Samer dès 14h30
- Arrivée à Boulogne-sur-Mer prévue à 17h30 environ.

Samedi 25 juin

EPREUVES EN LIGNES

Championnat de France

Dames Elite et Espoirs (109,6 km)

- Départ de Boulogne-sur-Mer à 9h15
- Arrivée prévue à Boulogne-sur-Mer à 12h23 environ.

Championnat de France Elite

Amateur (164,4 km soit 12 tours de 13,7 km)

- Départ de Boulogne-sur-Mer à 13h30
- Arrivée prévue à Boulogne-sur-Mer à 17h31.

Dimanche 26 juin

EPREUVE EN LIGNE

Championnat de France

Elite Professionnels (234,5 km)

- L'épreuve débute à Neufchâtel-Hardelot puis continue sur 15 tours du circuit des épreuves en ligne.
- Départ fictif de Neufchâtel-Hardelot et départ réel sortie de Neufchâtel Hardelot.
- Arrivée prévue à Boulogne-sur-Mer vers 16h36



Parcours des épreuves de course en ligne. Un parcours exigeant avec de jolies côtes. Le spectacle devrait être au rendez-vous.

A SAVOIR :

- A Chantonnay (Vendée) en 2010, ce sont Mélodie LESUEUR (Dames Elite et Dames Espoir), Anthony COLIN (Elite amateur) et Thomas VOECKLER (Elite professionnels) qui l'avaient emporté en course en ligne tandis que l'infatigable Jeannie LONGO (Dames Elite), Aude BIANNIC (Dames Espoir) et Nicolas VOGONDY (Elite) se distinguaient dans la course contre la montre.
- L'épreuve du dimanche sera retransmise en direct sur France 3 National, à partir de 15h20. Stade 2, l'émission dominicale et sportive de France 2, proposera un plateau en direct. Les journaux télévisés parleront évidemment de l'événement.

Marcel et son Orchestre en feu d'artifices le 25 juin !

Samedi 25 juin, la fête sera de mise également avec Les Marcel ! En effet, à 20h30, Marcel et son Orchestre se produira à la Gare Maritime (parking rez-de-chaussée) à 20h30 (gratuit). Pour ceux qui ne connaissent pas (!), résumons ce groupe ainsi : du calypso au ragga trash en passant par le heavy punk glitter, les Marcel fusionnent tout ce qui passe à leur portée, entre Bourvil et Metallica.

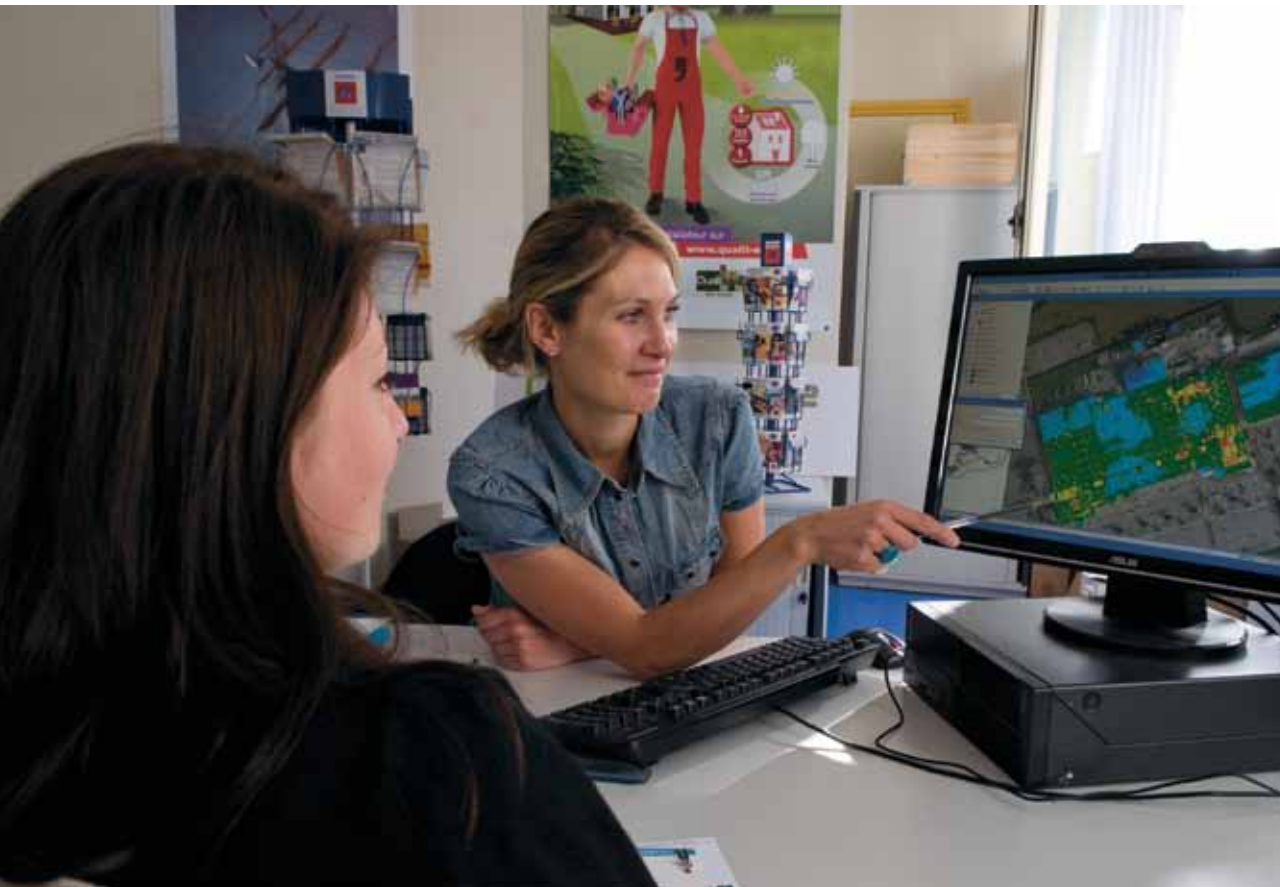
En première partie : "Père et fils", le duo Boulonnais qui a récemment enthousiasmé le Rollmops Théâtre.

Pour clôturer joyeusement ce concert, feu d'artifices depuis le parking supérieur de la gare maritime à 23h.



Un rendez-vous festif pour accueillir les championnats de France cycliste : Père & Fils (ci-dessus) et Marcel et son Orchestre (ci-contre)

CAB Info Energie : À VOTRE SERVICE POUR VOS ÉCONOMIES D'ÉNERGIE



Comment réduire sa facture de chauffage, quel isolant choisir, quelles aides financières éventuelles... les questions sont nombreuses si vous souhaitez améliorer les performances énergétiques de votre habitation. Afin de vous informer gratuitement, la CAB a mis en place un service Cab Info Energie

Situé à l'hôtel communautaire, CAB Info Energie, accueille le public afin de répondre à leurs questions, de leur délivrer des renseignements, de la documentation, et de les orienter vers des professionnels reconnus. La conseillère de CAB Info Energie, Elodie, nous explique ses missions.

CAB Info Energie est un service récent. Quelle est la raison de sa création ?

Les élus de la CAB mettent le Développement durable parmi les priorités. Cela s'est traduit notamment par le parrainage et le sou-

tien financier de l'opération de thermographie aérienne "J'Isol'ou - thermographie aérienne" de la Jeune Chambre Economique, en 2010, et la création du service CAB Info Energie. Celui-ci participe au réseau d'échange national de l'Ademe.

Que propose CAB Info Energie ?

Mon rôle est d'accueillir le public avec ou sans rendez-vous (voir infos pratiques), afin de dresser un bilan des consommations énergétiques pour ensuite identifier les moyens d'économiser l'énergie... et son argent ! Les possibilités sont nombreuses : les éco-gestes au quotidien, mieux isoler, changer le mode de chauffage, avec quelle énergie... ? Il faut également prendre en considération le type d'habitat, savoir si la question se pose pour une rénovation, pour un projet de construction... Pour cela, je peux orienter vers des professionnels locaux agréés pour un diagnostic énergétique

ou la réalisation de travaux.

Je dispose également des clichés thermographiques de l'opération "J'Isol'Où". Les habitants peuvent se procurer le cliché de leur habitation avec une première analyse mettant en évidence si leur toiture est correctement isolée.

Quelles sont les attentes principales des personnes que vous recevez ?

L'opération "J'Isol'Où" a fait venir beaucoup de monde au départ. Les personnes que je reçois se posent beaucoup de questions à propos des dépenses énergétiques à l'heure où le prix des énergies fossiles flambe... Comment maîtriser les coûts demeure la préoccupation de chacun... Les divers matériaux et systèmes existants (chauffage, ventilation, eau chaude sanitaire...) suscitent des interrogations et beaucoup souhaitent opter pour le bon compromis entre la performance énergétique et l'investissement financier. Enfin, à la veille de la mise en

application de la nouvelle réglementation thermique 2012, les projets de construction basse consommation émergent et les personnes ont besoin d'informations bien spécifiques.

La question des aides financières est-elle fréquente ?

Oui, cela est très fréquent. Les aides financières orientent les choix retenus et c'est aussi mon rôle de présenter les dispositifs susceptibles d'apporter un coup de pouce financier, y compris ceux que la CAB a mis en place dans le cadre de ses aides à l'habitat. Il ne faut oublier que pour réduire sa facture, le moyen le plus efficace reste de réduire sa consommation ! ■

Pour en savoir plus : CAB info énergie

1, bd du Bassin Napoléon
BP 755

62321 Boulogne-sur-Mer cedex
Tél. : 0 800 004 908 (n° vert)
cabinfoenergie@agglo-boulonnais.fr
www.agglo-boulonnais.fr

Horaires :

- Sans rendez-vous : mardi et jeudi de 9h à 12h et de 14h15 à 19h
- Sur rendez-vous : lundi de 9h à 12h15 et de 13h30 à 17h et vendredi de 9h à 12h15 et de 13h30 à 16h45

Infos+

Des aides à l'amélioration de l'habitat

Sous conditions, des aides financières à l'amélioration de l'habitat (Aides de l'ANHA et de la CAB) sont disponibles auprès du service Habitat de la CAB. Celui-ci renseigne les propriétaires à propos des démarches, du montage des dossiers de demande de subvention.

A contacter : le service Habitat au 03 21 10 36 36



Photo Lycée Saint-Joseph

développement durable

➔ À ST JO, FORMATION ET APPLICATION, À TOUTE VITESSE...

Les principes du développement durable imprègnent chaque jour davantage notre quotidien, mais aussi celui des entreprises. Face à ce constat, il est de plus en plus évident que de nouveaux métiers émergeront très vite, ce qui nécessite d'ores et déjà des formations adéquates.

Localement, le lycée St Jo à Saint Martin Boulogne propose à la rentrée 2011 trois bacs sciences et technologies industrielles (STI) en relation avec le développement durable : Innovation Technologique et Eco-Conception, Energie et Environnement, Système d'Information et Numérique. Le lycée ouvre également une mention complémentaire "Technicien Energies Renouvelables" après un bac pro.

24 HEURES SURVOLTÉES ET DURABLES !

St Jo a pour philosophie de mobiliser ses élèves autour de projets concrets en partenariats avec des entreprises, des institutions... Ainsi depuis plusieurs années, les classes se mobilisent pour une course de voitures électriques radiocommandées "Les 24 heures de St Jo", ou la version miniature d'une célèbre compétition automobile !

Ainsi, dix neuf bolides réalisés par les élèves : châssis, carrosseries, assemblage, tests, réglages... et pilotés par eux pendant ces 24 heures intenses, diffusées en direct sur Internet, se sont élancés

dès ce 13 mai. Ces bolides électriques sont éco-conçus en utilisant des énergies, des matériaux renouvelables.

UN PROTOTYPE UNIQUE

Toujours sous le signe du développement durable, les élèves proposaient la démonstration d'une voiture radiocommandée un peu particulière. Celle-ci est un prototype révolutionnaire unique en France. Elle fonctionne avec une pile à combustible à l'hydrogène avec hydrolyse par panneaux solaires. Elle est le fruit du travail pédagogique de St Jo avec le concours des sociétés NGH-Y d'Albi et Horizon de Shanghai.

UN VILLAGE DÉVELOPPEMENT DURABLE

Le village des "24h" constitue une vitrine des entreprises de la région qui s'engagent dans la technologie environnementale. Son ambition : permettre la découverte du monde de la haute technologie aux collégiens, aux lycéens,

aux étudiants, mais également leur donne l'envie de participer, d'imaginer, de créer, d'innover... C'est un lieu de rencontres pour les entreprises, les partenaires institutionnels, les parents, les élèves, les étudiants... La CAB était présente sur le thème du recyclage des déchets ménagers.

Avec ses nouvelles formations, ses "24 heures", le lycée St Jo prouve que le développement durable est devenu une notion économique importante, mais il démontre également, avec son projet d'établissement "les 24 heures", que celui-ci peut s'appliquer à toutes les échelles. ■

Le site des 24H de St Jo :
www.24hdestjo2011.blogspot.com

Lycée et centre de formation Saint Joseph
26-30, Route de Calais
62280 St-Martin-Boulogne
www.st-jo.com

quelques chiffres

"Les 24H de St Jo", c'est 300 lycéens, 100 étudiants et une trentaine de professeurs. Durant les "24h", environ 2.500 personnes se déplacent sur le site. L'épreuve est associée à plus de 60 partenaires qui sponsorisent une voiture ou aident financièrement. Certains sont de notoriété internationale et d'autres sont des PME locales...

Recycling Trophy

Les idées ne manquent pas ! St Jo et ses collèges partenaires compensent l'aluminium utilisé pour réaliser les voitures des "24h". Ainsi, une collecte annuelle de canettes alu vise à collecter entre 500 kg et 1 tonne ! Cette démarche s'accompagne d'une sensibilisation au recyclage, de travaux pédagogiques...

Conseil de développement durable de la CAB

Les métiers passent au vert

Alors que le lycée St-Jo propose à la rentrée des formations orientées Développement durable (voir ci-contre), le Conseil de Développement a mis en exergue, lors d'une réunion plénière en février dernier, la montée en puissance attendue des emplois dits "verts".

Premier constat : ces métiers verts ne sont pas tous de nouveaux métiers. Il s'agit souvent d'une évolution de métiers préexistants en y intégrant le souci environnemental. Les études pointent onze filières porteuses d'une croissance verte : agriculture et forêt, bâtiment, chimie verte, eau, déchets, automobile, tourisme... Le service développement durable de Pôle Emploi estime le gisement d'emplois des métiers verts à 600.000 postes d'ici 2020, ce qui le pousse d'ores et déjà à investir dans des formations spécifiques. La région Nord-Pas de Calais se positionne fortement à ce sujet. Le travail présenté au Conseil de Développement a notamment montré qu'il fallait actuellement penser à former les futurs formateurs des métiers verts, mais aussi sensibiliser, encore, les citoyens.

Pour Jean-Roger Bergerat, Président du Conseil de Développement, le Boulonnais doit se positionner sur ce thème, notamment pour les produits de la mer, mais également la filière bois.

A consulter :
www.legrenelle-environnement.fr





UNE ORGANISATION DE LA FEDERATION FRANÇAISE DE CYCLISME

23, 25 ET 26 JUIN 2011

CHAMPIONNATS DE FRANCE DE CYCLISME SUR ROUTE



BOULOGNE-SUR-MER NORD-PAS-DE-CALAIS

