

Agglo rama

www.agglo-boulonnais.fr

Le magazine de l'agglomération boulonnaise



DOSSIER **Axe Liane**

le grand projet au service
de toute l'agglomération

ils font l'Agglo



Jules DENEL
20 ans et déjà double
champion du monde
de windsurf



Philippe GOBERT
PDG de la SOCARENAM

coup de projecteur



Cléa ou les belles
aventures artistiques
des petits boulonnais

c'est durable



Le Boulonnais s'engage contre
**le réchauffement
climatique**

Baincthun • Boulogne-sur-Mer • La Capelle-les-Boulogne • Condette • Conteville-lez-Boulogne • Dannes • Echinghen • Équihen-Plage
Hesdigneul-les-Boulogne • Hesdin-l'Abbé • Isques • Nesles • Neufchâtel-Hardelot • Outreau • Pernes-lez-Boulogne • Pittefaux • Le Portel
Saint-Étienne-au-Mont • Saint-Léonard • Saint-Martin-Boulogne • Wimereux • Wimille

p4 actualités

1^{ère} année de médecine :
la CAB réaffirme son plein engagement
Capitaine Houat démarre sa production
"L'été dans l'agglo" : soleil et citoyenneté
20 sportifs récompensés

p5 Trollé : première bougie à Landacres

Le pôle de compétitivité "Aquimer"

p6 Bouger, c'est permis

L'équipe boulonnaise s'illustre au SPI Ouest France

Dans les communes :

- Un nouveau poste de secours à Neufchâtel-Hardelot
- Un nouveau centre nautique à Wimereux

p7 Les Goûter-comptines

Poulpaphone, votre rendez-vous musical de la rentrée
Délibérations

Deux jeunes reporters à la CaB

p8 Le Rivage : construction d'un crématorium



p9 dossier

AXE LIANE, LE GRAND PROJET AU SERVICE DE TOUTE L'AGGLOMÉRATION



p14 ils font l'agglo

Jules DENEL, 20 ans
et déjà double champion du monde de windsurf

p15 Philippe GOBERT, PDG de la Socarenam

p16 coup de projecteur

Cléa ou les belles aventures
artistiques des petits Boulonnais

p17 Nouvel Elan, le micro crédit "sur mesure" de votre projet

p18 c'est durable

Le Boulonnais s'engage
contre le réchauffement climatique

p19 Interview de Pierre RADANNE

Gérer et protéger les espaces naturels



**Communauté
d'agglomération
du Boulonnais**

www.agglo-boulonnais.fr

contact

Communauté d'agglomération du Boulonnais

1, boulevard du Bassin Napoléon - B.P. 755

62321 Boulogne-sur-mer CEDEX

Tél : 03 21 10 36 36 - Fax : 03 21 87 48 94

www.agglo-boulonnais.fr

Directeur de la publication : Frédéric CUVILLIER,
Président de la Communauté d'agglomération
du Boulonnais

Coordination : Frédéric DESGARDINS, responsable de la communication

Rédaction : Amélie WAQUET, Frédéric DESGARDINS, Benoît LOBEZ

Photos : Yoann GUILLOU, Frédéric DESGARDINS, Benoît LOBEZ,
Alain MONTIGNY

Maquette : Service Communication

Impression : SIB Imprimerie - Boulogne-sur-Mer (03 21 87 88 89)

Imprimé sur du papier recyclé

N° ISSN : 1951-2228



Frédéric CUVILLIER
Président de la Communauté
d'agglomération du Boulonnais
Député-Maire de Boulogne-sur-Mer

UN MAGAZINE INNOVANT, MODERNE, ET DYNAMIQUE, À L'IMAGE DE NOTRE TERRITOIRE

Agglorama change de forme mais aussi de ton. Je voulais un support à l'image du territoire boulonnais - innovant, moderne, dynamique - un magazine plus proche des habitants, plus agréable à lire et soucieux de donner la parole à ceux qui font le territoire, qui le construisent tous les jours : les chefs d'entreprises, les bénévoles d'associations, les habitants à l'origine d'initiatives, ... Mais nous avons une contrainte - et non des moindres - faire mieux en réduisant le budget ! Pari réussi, puisque le nouvel Agglorama sera moins coûteux pour la collectivité.

Dans cette nouvelle édition, l'économie et l'emploi sont au cœur de l'actualité, qu'il s'agisse de l'installation de la société Trollé sur Landacres, de Capitaine Houat qui démarre sa production cet été,



ou de la société Socarenam dont le carnet de commandes est plein pour la rentrée. Le dynamisme économique est une richesse dans le Boulonnais, et profite à toutes les communes de la CAB, à l'image d'ailleurs du projet "Axe Liane", le grand projet d'agglomération. Le dossier de cette édition y est consacré et présente la vision commune - élus et acteurs du boulonnais - pour l'agglomération dans les 15 prochaines années. Vous constaterez que de nombreux projets sont en réflexion ou à l'étude, pour faire de notre agglomération un lieu de vie attractif, innovant, dynamique, créant richesse économique et emploi.

Et parce qu'aujourd'hui, plus que jamais le mot "développement" ne peut rimer qu'avec le mot "durable", la CAB s'est engagée dans le "Plan Climat Territorial", véritable stratégie pour lutter contre le réchauffement climatique à l'échelle du pays boulonnais !



ZOOM

Du 8 au 11 juillet, se sont déroulés sur la Liane, les Championnats de France de canoë-kayak en ligne. Les Boulonnais du BCK ont porté haut et fort les couleurs de l'agglomération : ils finissent second meilleur club de France avec 4 médailles d'or (ici, au premier plan, en C2 cadet le duo Ansel/Bourgain). Bravo à nos champions !

Frédéric CUVILLIER

Président de la CAB

Député-Maire de Boulogne-sur-Mer

interview

1^{ère} année de médecine : la CAB réaffirme son plein engagement



La première année de médecine à Boulogne se confirme ?

Une très bonne nouvelle pour le Boulonnais ! La première année de médecine est reconduite à Boulogne-sur-Mer. M. Didier Gosset, Doyen de la faculté de médecine de Lille me l'a annoncé le mois dernier. La CAB avait investi avec la Région, le Département et le Centre Hospitalier

dans cette première année organisée à l'IFSI par visio-conférence. Cette première édition s'est d'ailleurs parfaitement déroulée.

Une chance pour le Boulonnais ?

A tout point de vue. Pour les étudiants qui ont ainsi un accès facilité aux études de médecine, mais aussi pour le territoire. En effet, on peut espérer également que nos jeunes étudiants ayant débuté leur formation à Boulogne, exerceront, une fois médecin, dans le Boulonnais. Cette délocalisation répond réellement aux enjeux médicaux du Littoral, c'est pourquoi je tiens à réaffirmer le plein engagement de la CAB dans la poursuite du dispositif et la collaboration avec tous les acteurs du territoire.



solidarité

→ "L'ÉTÉ DANS L'AGGLO" : SOLEIL ET CITOYENNETÉ

La CAB perpétue son programme "L'été dans l'agglo" en collaboration avec les services jeunesse des communes volontaires. Cette sixième édition fédère dix-huit communes qui trouvent dans le programme de la CAB un complément pertinent à leurs propres actions.

C'est là une des forces de "L'été dans l'agglo" : travailler en concertation, proposer une réelle complémentarité et des actions orientées vers des thématiques fortes : santé, citoyenneté, respect de l'environnement..., mais également des moments de rencontres entre les jeunes des différentes communes au travers de challenges, de jeux... Ainsi, le 20 juillet a eu lieu la journée des "Trophées de l'agglo", grande fête qui a réunie près de 700 jeunes de 10 à 16 ans à Condette. Différentes équipes se sont affrontées, sportivement, "citoyennement", et surtout dans la bonne humeur.

"L'été dans l'agglo", avec les communes, le soutien de l'Etat, atteint son but : proposer un été animé, actif, porteur de messages positifs, enrichissant, notamment envers ceux qui n'ont pas la chance de partir en vacances.

Un blog est mis en place et permettra aux participants de "L'été dans l'agglo" de retrouver les moments forts : www.eda-cab.com

sports

→ 20 SPORTIFS RÉCOMPENSÉS

Le sport de haut niveau, et le soutien aux sports d'eau, sont des compétences de la Communauté d'agglomération du Boulonnais. Ainsi le 8 juillet dernier, 20 sportifs de Haut Niveau ont été récompensés par la remise d'un chèque lors d'une cérémonie organisée par la Communauté d'agglomération du Boulonnais. 21.000 euros ont été ainsi attribués.

économie - emploi

→ CAPITAINE HOUAT DEMARRE SA PRODUCTION

C'est parti, l'entreprise "Capitaine Houat" commence sa production cet été après avoir débuté la construction de son usine en décembre de l'année dernière. En investissant sur le site de l'ex sidérurgiste Comilog, le Goupement des Mousquetaires regroupe les activités de ses entités nordistes Capitaine-Houat (approvisionnement et transformation du poisson et de la crevette) et Scamer (distribution des produits de la mer aux points de vente Intermarché). Sur un terrain de trois hectares, la société a aménagé 3.000 m² de surface de production et 3.500 m² de surface logistique, plus, à l'étage, 1.500 m² de bureaux (télévente, réunion, locaux sociaux). Depuis le 15 juillet, la nouvelle usine transforme le poisson frais en produits prêts à consommer : filets, darnes, pavés, ou plus élaborés comme des brochettes. Quarante emplois s'ajouteront d'ici cinq ans à l'effectif actuel (145 salariés). Après Océan-Délices, dont la production de rôtis de saumons et de plats préparés a débuté en septembre 2009, Intermarché est la seconde société à investir sur cette zone stratégique de plus de vingt hectares dédiée aux produits de la mer.

→ TROLLÉ : PREMIÈRE BOUGIE À LANDACRES



L'entreprise Trollé a fêté sa première année de présence sur le parc environnemental de Landacres, géré par la CAB, en conviant ses clients, ses partenaires, lors de plusieurs "journées solutions", dans une ambiance conviviale et sympathique.

Trollé, assure les fournitures industrielles, quincaillerie, chauffage et sanitaire mais également des produits sidérurgiques. Ses clients : les artisans, mais aussi les mairies et autres collectivités, des établissements comme les hôpitaux par exemple... Sa zone de chalandise rayonne jusque Dunquerque, St-Omer, Abbeville.

LONGUE HISTOIRE, NOUVELLE ÉTAPE

Ce premier anniversaire ne doit pas occulter l'histoire de Trollé, entreprise fondée en 1946 à Boulogne-sur-Mer. En 1982, Trollé

intègre le groupe Dubocage et conserve son identité. "Je m'occupe de Trollé depuis 30 ans" nous confie Denis Guillemant, son directeur. "Nous devons trouver une solution car nos locaux de Boulogne-sur-Mer n'étaient plus adaptés à notre activité : trop d'étages, trop de manipulations entre les entrées et départs de fournitures. Nous avons donc décidé d'acheter ce bâtiment à Landacres. Il est parfait pour nous et la gestion environnementale du parc nous convient. Nous gérons nos déchets depuis longtemps."

Après la ville, le parc de Landacres, verdoyant, champêtre, représente un chan-

gement assez radical. "Il a fallu un peu de temps pour habituer les clients à notre nouvelle adresse. Pourtant c'est à moins de 10 minutes du centre de Boulogne-sur-Mer."

Denis Guillemant, éternel battant, avoue que la conjoncture est tendue, mais que toute l'équipe, trente quatre personnes, fait de son mieux. "Nos journées solutions" renouent les liens, développent notre notoriété, et nous proposons de bonnes affaires à cette occasion !"

Au cours de ce premier semestre 2010, onze entreprises se sont installées dans des locaux ou parcs gérés par la Communauté d'agglomération. Créations, nouvelles implantations, le Boulonnais propose des solutions adaptées pour le monde économique. ■



→ LE PÔLE DE COMPÉTITIVITÉ "AQUIMER"

Le pôle de compétitivité "Aquimer" a été confirmé. Le gouvernement a finalement décidé de maintenir le pôle de compétitivité agroalimentaire Aquimer, dont l'avenir était en sursis. Le pôle travaille sur des thématiques d'avenir qui engagent toute la filière boulonnaise, et les 5.000 emplois concernés : sécurité alimentaire, utilisation des produits de la mer à des fins de santé, aquaculture... Frédéric Cuvillier, Président de la CAB, a salué l'opiniâtreté et la mobilisation exemplaire de l'ensemble des élus et du monde économique, et a ajouté "c'est une décision qui était indispensable à l'avenir de la place forte boulonnaise et aux industries liées à la pêche. La sérénité retrouvée, le pôle peut poursuivre le travail engagé sur les enjeux d'avenir autour de l'innovation, la recherche, l'emploi dans toute la filière."

Aquimer, aujourd'hui c'est : 47 projets labellisés pour un budget global de 84,1 millions d'euros TTC

Infos+



Les jeunes boursiers et les élus, lors de la remise officielle de la bourse

solidarité

→ BOUGER, C'EST PERMIS

Le permis de conduire est synonyme, évidemment, de liberté de mouvement, mais il demeure très souvent indispensable pour suivre une formation, chercher un emploi et se rendre sur son lieu de travail ... L'obtenir se révèle quasi indispensable, mais également coûteux. Les élus de la CAB ont souhaité apporter une réponse concrète à cette problématique. Ainsi, est née en 2009 la bourse "Bouger, c'est permis" avec le soutien financier de l'Etat. Elle apporte un précieux coup de pouce auprès des jeunes qui en ont besoin. "Bouger, c'est permis" repose sur un échange. Une bourse est versée (directement auprès de l'auto-école) pour le financement du permis et, en contrepartie, le jeune bénéficiaire s'engage à donner de son temps, bénévolement, auprès de la structure de son choix : association, collectivité, club sportif, ...

Pour cette deuxième édition, quarante et un boursiers ont d'ores et déjà été désignés par un jury de professionnels et bénéficieront d'une aide de 500, 600 ou 700€. L'engagement citoyen représente environ 1.500 heures de bénévolat. Ce temps passé au service des autres est très souvent une nouveauté mais toujours une expérience enrichissante. Plusieurs jeunes de l'édition précédente sont en préparation de l'examen du permis, l'un d'entre eux a déjà décroché le précieux document, d'autres le rejoindront bientôt.



nautisme

→ L'ÉQUIPAGE BOULONNAIS S'ILLUSTRE AU SPI OUEST FRANCE !

L'équipage du lycée maritime de Boulogne-Le Portel a disputé en avril dernier la 32^{ème} édition du Spi Ouest France à la Trinité sur mer. A bord du Grand Surprise de l'association Vent d'Opale, Pascal Giannantoni, Gildas Jannin, Eric Baillet, Samuel Demonchy, Jérôme Pierre, François Ravin et Marine Jegaden se sont particulièrement illustrés puisqu'ils terminent à la 6^{ème} place au classement général et remportent même la 5^{ème} manche. Les membres du Yacht Club de Boulogne-sur-Mer auront eu fort à faire cette année puisque plus de 42 voiliers étaient inscrits dans leur série. La Communauté d'agglomération du Boulonnais, partenaire, félicite l'équipage boulonnais qui a participé en mai à la 23^{ème} édition du défi des ports de pêche au Grau du Roi.

rendez-vous

→ FÊTE DU CHEVAL À HESDIGNEUL

Hesdigneul-les-Boulogne propose une nouvelle édition de la "Fête du cheval" le 19 septembre prochain, sur les terrains du Moulin de Mourlinghen dès 8h. Des démonstrations de chevaux boulonnais et de dressage seront proposées ainsi qu'un concours d'attelage, épreuve qualificative pour le championnat de France. Du beau spectacle en perspective !

dans les communes

→ UN NOUVEAU POSTE DE SECOURS À NEUFCHÂTEL-HARDELLOT

La station balnéaire d'Hardelot s'est dotée d'un tout nouveau poste de secours. Moderne et à l'architecture contemporaine, cet équipement dispose de deux salles de vigie, de sanitaires, d'une infirmerie et d'un élévateur permettant l'accès des personnes à mobilité réduite. La Communauté d'agglomération du Boulonnais a participé au financement à hauteur de 107.000 €.



→ UN NOUVEAU CENTRE NAUTIQUE A WIMEREUX

Le centre Régional de Voile à Wimereux va être entièrement rénové et agrandi. La CAB intervient à hauteur de 588.000 euros dans cette opération. Un projet qui vise à pérenniser et renforcer l'attractivité de ce centre sportif, à créer un circuit pré olympique en planche à voile et à accueillir les délégations sportives nationales de haut niveau.



retour sur...

→ LES GOÛTER-COMPTINES

Depuis plusieurs années, les diverses structures d'accueil de la petite enfance des communes de l'agglomération travaillent main dans la main, en partenariat avec la CAB. Actuellement, 19 lieux coopèrent au long de l'année, avec l'association Tintinabulles, au travers d'ateliers parent-enfant, de goûter comptines et autres animations au bénéfice des petits et de leurs parents. Pour terminer en beauté chaque année, une fête des goûter-comptines est organisée. Cette année, la commune du Portel, dans le cadre de son "année de la famille" recevait cette journée festive. Plus de 800 personnes ont assisté aux spectacles étonnants, sonores et colorés de cette journée, pour le plaisir des petits et des grands.

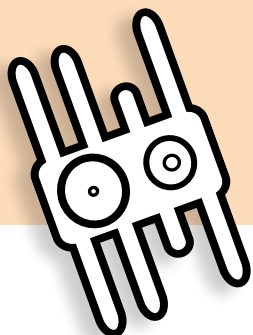
culture

→ POULPAPHONE, VOTRE RENDEZ-VOUS MUSICAL DE LA RENTRÉE

Les 8, 9 et 10 octobre prochain, le Poulpaphone est de retour. L'animal musical reste fidèle à lui-même et vous propose un panorama pointu des tendances musicales, sans limite de genres, et à un tarif riquiqui ! Le Poulpaphone prendra ses quartiers sur le parc d'activités de Garromanche, entre Boulogne-sur-Mer et Outreau. Samedi et dimanche, deux scènes joueront (une dans un entrepôt et la seconde sous chapiteau extérieur).

Cette année, le Poulpaphone propose un troisième espace, plus intime, vendredi et samedi, où officieront Dj Arkaik et Mekanik kantatik pour une série de mini concerts. Un autre endroit accueillera la performance de Portable Palace, artistes plasticiens vidéastes. Les soirées se prolongeront jusqu'à 2h00 du matin, notamment avec un Dj set à partir de minuit et demi. Le dimanche proposera un autre rythme. La soirée débutera à 18h00 par un ciné concert, suivi d'un seul concert à 21h00. Parmi les artistes confirmés à l'heure actuelle, Urban Swing Sound System, Brain Damage, Tumi and the volume, Dub Trio, DJ Keutch, Shakaponk...

A suivre sur : www.facebook.com/poulpaphone et www.agglo-boulonnais.fr



→ 45

C'est le nombre de délibérations votées par la CAB le 24 juin dernier... dont :

- **L'expérimentation du compostage individuel à Condette.** Le compostage est un moyen de prévention permettant à la fois de valoriser les déchets verts et les ordures ménagères, ce qui réduit les coûts de collecte et de traitement de ces déchets. Afin de soutenir cette démarche la CAB prendra à sa charge, une partie du coût des composteurs.
- Une aide financière de 5.000 euros pour l'organisation du **forum des métiers de la Côte d'Opale** qui se déroulera au Channel Scène national à la fin de cette année. Ce forum s'adresse prioritairement aux collégiens et aux lycéens, il s'agit notamment de leur faire découvrir les métiers "phares" de la Côte d'opale.
- Les subventions pour accompagner les projets culturels : **Festival d'Hardelot, Festival Mur...Mur, Intramurrock, Festival de la Côte d'opale...** pour un montant total de plus de 30.000 €
- La **journée transport public** en proposant le 15 septembre prochain un tarif journée à 1 €. Les habitants pourront voyager sur le réseau de transports urbains et découvrir l'agglomération boulonnaise, toute une journée avec un seul ticket.
- Une subvention d'un montant de 10.000 € à l'association **"Cathédrale de Boulogne-sur-Mer"**

découverte.

→ DEUX JEUNES REPORTERS À LA CAB

Après avoir visité l'Assemblée Nationale, deux jeunes garçons du CAJ de Wimereux ont interviewé le Président de la CAB dans le cadre du parcours du Citoyen. Nos apprentis journalistes ont ainsi participé à la rédaction d'un supplément de l'édition de la Semaine dans le Boulonnais du 23 juin dernier. Le parcours du citoyen, opération menée par la CAB, a pour objectif de faire découvrir aux jeunes de l'agglomération les acteurs publics. Ils ont visité le commissariat de police, le tribunal de grande instance, la caserne des pompiers...



Les apprentis journalistes en compagnie de Daniel Rouhier, sous-préfet, et Frédéric Cuvillier, Président de la CAB

équipement

→ "LE RIVAGE" : CONSTRUCTION D'UN CRÉMATORIUM

Les crématoriums les plus proches sont situés à Dunkerque, Abbeville et dans le bassin minier. La création d'un crématorium dans le Boulonnais permettra de répondre à un besoin grandissant des opérateurs funéraires et des habitants résidant sur un secteur géographique qui dépasse nettement les frontières du Pays Boulonnais.

Pour la population boulonnaise, l'offre d'un service de crémation sur le territoire de la CAB permettra de mettre un terme à l'obligation de longs déplacements des familles endeuillées et viendra supprimer la charge et les coûts de transports des défunts ayant choisi ce mode de sépulture. Pour la conception du crématorium, un concours d'architecture a été lancé par la CAB, en 2009 et c'est le cabinet POLYNOME qui a été retenu. Recueillement et solennité sont les deux idées principales déclinées pour la conception de l'équipement. Le Crématorium comprendra : parkings publics et profession-

nels, salons d'accueil, de recueillement et de préparation des hommages, deux salles d'hommages omni-cultes, salons de visualisation, d'attente et de remise des urnes, locaux techniques, et un site cinéraire paysager pour le dépôt des urnes ou la dispersion des cendres

Le respect de l'environnement sera au cœur de la démarche d'implantation du crématorium, en effet l'équipement sera parfaitement intégré dans le paysage, les bâtiments seront construits dans le respect des règles "Haute Qualité Environnementale", et le traitement paysager des espaces

extérieurs (parking, site cinéraire...) sera très développé. Le crématorium sera équipé d'une ligne de traitement des

fumées afin d'éliminer les rejets de polluants dans l'atmosphère. Le "Rivage" sera opérationnel en 2012. ■



Hall du futur crématorium

Vue de l'entrée



Axe Liane

LE GRAND PROJET AU SERVICE DE TOUTE L'AGGLOMERATION
Pour que chacun puisse flâner rêver, étudier, habiter, trouver un emploi...
Mieux vivre dans le Boulonnais !



“C'EST UNE VISION
DU TERRITOIRE BOULONNAIS
POUR LES 15 PROCHAINES
ANNÉES”

La Liane, colonne vertébrale de l'agglomération est l'axe stratégique du Boulonnais. Il faut lui redonner une place centrale dans le développement du territoire. Le projet "Axe Liane", comme l'explique Frédéric Cuvillier "c'est une vision du territoire boulonnais pour les 15 prochaines années". Axe Liane regroupe ainsi un certain nombre de projets, à l'exemple du Centre Sportif de Haut Niveau, de l'aménagement de l'espace République-éperon, des berges de la Liane, du grand Nausicaà ou encore du réaménagement de la zone économique de Résurgat. Certains sont programmés, d'autres au stade d'étude ou de recherche de financement, mais chacun de ses projets répond aux enjeux des 22 communes de l'agglomération : emploi, économie, tourisme, culture, sport. L'Axe Liane est donc un projet d'ensemble où chaque secteur, rive gauche ou rive droite, est regardé comme une composante d'un projet global. L'Axe Liane est le grand projet dans lequel s'inscrivent les différents équipements ou aménagements.

DES PROJETS TOUT AU LONG DE LA LIANE...

UN COEUR ATTRACTIF QUI RAYONNE
SUR TOUTE L'AGGLOMÉRATION

① Aménagement de la zone économique de **Resurgat** [Rive gauche]

C'est une nécessité. Cette zone économique, située sur la commune d'Outreau, à l'entrée du cœur d'agglomération, doit être une vitrine pour le Boulonnais. La zone souffre actuellement d'une dégradation avancée qui empêche d'attirer de nouvelles entreprises.

**"ATTIRER
LES ENTREPRISES,
LES INVESTISSEURS"**

La CAB dont la compétence prioritaire est de développer l'économie sur le territoire, se doit d'acquérir les terrains

afin d'aménager, comme elle l'a fait ailleurs : à l'Inquétrie, à Landacres, ou sur la zone industrielle, une zone économique de qualité et attractive. Au sein de cette zone, la CAB a confié une mission à l'équipe d'URBAVILEO (assistant à maîtrise d'ouvrage) pour étudier la possibilité d'y intégrer un stade communautaire, qui ne soit pas uniquement un équipement sportif mais un équipement polyvalent permettant l'accueil d'un centre d'affaires, salle de spectacle, hôtellerie etc. Les résultats de l'étude détermineront la faisabilité de l'équipement sur ce site.



② **Projet Gare** [Rive droite]

L'idée est de créer un pôle d'échanges "Multimodal" qui puisse répondre aux enjeux de déplacement dans toute l'agglomération. La gare doit devenir un point d'interconnexion entre différents modes de transports. Frédéric Cuvillier nous confiait récemment

**"DE GRANDS ESPACES
A VALORISER"**

sur le projet : **"Nous attendons la libération d'une dizaine d'hectares de friches, des terrains inutilisés appartenant à la SNCF et à RFF, situés le long des voies ferrées. L'agglomération souffre d'un manque d'espaces et de terrains, pour créer des équipements ou du logement. Il faut nous laisser cet emplacement stratégique pour créer un grand pôle d'échanges, aménager un véritable quartier autour de la gare."**



3

Aménagement des berges de la Liane [Rive droite & gauche]

"La Nature en Ville", c'est tout l'esprit du projet de requalification des berges de la Liane, sur les communes de Saint-Martin-Boulogne, Outreau ou Boulogne-sur-Mer. Le projet a pour ambition de redonner à la nature et à l'environnement toute sa place dans le coeur d'agglomération. D'ici 1 an, les travaux vont démarrer. Les rives de la Liane, en commençant par la rive droite (Bd d'Alembert/Diderot) vont être entièrement aménagées. Ce projet va profondément modifier les berges et par la même leurs usages par les habitants : circulation sur deux fois une voie, promenades piétonnes, pistes cyclables, zones de jeux, espaces détente... Les habitants et riverains vont pouvoir se réapproprier les berges et profiter d'espaces naturels au coeur de l'agglomération.

"LA NATURE EN VILLE..."



4

Le centre sportif de haut niveau [Rive gauche]

Les travaux démarrent cet été, le centre sportif de haut niveau dédié au Canoë-Kayak, financé à 40 % par le Conseil Général, sera pôle d'Excellence pour les JO 2012. Il répond aux besoins des sportifs de haut niveau du territoire, dont la CAB à la compétence, mais permet aussi de valoriser les bords de la Liane par un équipement de grande qualité architecturale, moderne et écologique. L'équipement pourra accueillir ponctuellement les clubs d'aviron, le basket, les sports de combat, et les associations sportives de Damrémont.

"MODERNE ET ÉCOLOGIQUE"



5

Le réaménagement du quartier **Damrémont** [Rive gauche]

Réaménager le quartier de Damrémont fait aussi parti du projet 'Axe Liane' en complément de l'aménagement des berges de la Liane et du nouveau centre sportif de haut niveau. Les études et les recherches de financement sont en cours. L'idée serait d'ouvrir le quartier vers la Liane, requalifier les espaces publics et en créer des nouveaux, en complément des logements qui seront réhabilités.

6

République-Eperon [Rive gauche]

"LA VILLE REPREND SA PLACE"

L'idée est de laisser la ville reprendre sa place sur l'espace de la République qui n'avait pas vraiment de vocation, hormis marquer la rupture entre le port et le centre ville de Boulogne. Il faut aménager cet espace en un véritable coeur d'animations, de loisirs, avec salle de spectacle, et offre hôtelière. Ensuite, dans une seconde phase, l'idée est de poursuivre l'aménagement sur le site de l'Eperon où se situe la gare maritime en créant un espace agrémenté de commerces, de logements, d'espaces de promenades, ouvert sur un port de plaisance étendu.



7

La plaisance

Boulogne-sur-Mer par sa situation géographique et l'accessibilité du port, est une destination touristique de premier ordre pour les plaisanciers amateurs d'histoire, de patrimoine, et de paysages naturels. Développer la plaisance, c'est créer de l'emploi. Un port de plaisance est

"DOPER L'ACTIVITÉ PLAISANCE À BOULOGNE-SUR-MER"

un lieu d'animations et de visites, c'est un élément qui permet d'attirer des investisseurs en offrant l'image d'un territoire attractif. Un projet d'extension de la plaisance est prévu dans le cadre du réaménagement de l'espace République-Eperon.



8

Le grand Nausicaà

Le Centre National de la Mer, Nausicaà, est l'équipement phare du Boulonnais, 600.000 personnes le visitent chaque année. Une réflexion est actuellement menée afin de développer l'activité de Nausicaà. Un projet d'envergure financé en grande partie par le Conseil Régional. Daniel Percheron en visite à Boulogne l'avait d'ailleurs annoncé. En effet, Nausicaà est le premier site touristique visité dans la région !



Et aussi

En complément des projets d'aménagement autour de la Liane, la Communauté d'agglomération du Boulonnais travaille avec l'ensemble des acteurs du territoire pour développer l'économie, l'innovation et la recherche dans le Boulonnais : soutien au pôle de compétitivité national 'Aquimer', projet du Campus de la Mer, Mission Capécure 2020....

Créer un Campus de la Mer

L'idée est de fédérer l'ensemble des activités de recherche et de formation autour des thématiques du Littoral, des zones côtières et de la Mer afin de soutenir le développement et les actions des collectivités territoriales ainsi que des acteurs socio-économiques liés au monde maritime et à l'environnement marin, dans le Boulonnais, et plus largement dans le Nord-Pas-de-Calais.



Capécure 2020



Il y a un an, Frédéric Cuvillier a pris la présidence de la mission capécure 2020 à la demande de Daniel Percheron, Président de la Région. Boulogne-sur-Mer est le premier port de pêche en France et la première plateforme de transformation des produits de la mer en Europe. Quelles solutions trouver pour que cela soit encore d'actualité dans 20 ans ? C'est le travail de la Mission Capécure, qui après un an d'existence rendra ses premières conclusions à la rentrée.

Jules DENEL 20 ANS ET DÉJÀ DOUBLE CHAMPION DU MONDE DE WINDSURF !



Photo Vincent RUSTEEL



A tout juste 20 ans, Jules Denel est déjà double champion du monde et double champion de France en Windsurfing. "Wind", "Le" magazine dans le domaine du windsurf vient de lui consacrer 5 pleines pages. Preuve que Jules est un champion, au destin plus que prometteur. Affilié au Centre Nautique de Wimereux, il vient de rentrer des Pays Bas et repart juste après notre interview pour les Canaries afin de disputer la première étape de la coupe du monde "en vague". Ce Boulonnais de coeur, se dévoile pour Agglorama et nous prouve que le Boulonnais est une terre de sportifs de haut niveau dans de très nombreuses disciplines.

Vous avez reçu le 8 juillet dernier un chèque de la CAB récompensant votre parcours ? Le haut niveau en windsurf, vous y pensiez dès le début ?

J'ai commencé la planche à 9 ans, à cet âge c'est la découverte. Lillois d'origine, je venais pendant les vacances et les week-ends à Wissant, c'est là que j'ai tout appris, avec mon père, Windsurfer. Je m'amusais, mais très vite la découverte a fait place à la passion de ce sport. A l'époque je pratiquais aussi le tennis, j'ai toujours été sportif dans l'âme. Mon premier titre de champion de France, je l'ai remporté vers l'âge de 15 ans. J'ai très vite senti que j'étais fait pour ça. Le haut niveau, on y arrive progressivement, à force de persévérance.

Et les études ? Comment avez-vous combiner les deux ?

A Boulogne au lycée Mariette, on a la chance d'avoir une section sportive pour les planches et les catamarans. Cette section travaille en collaboration avec le pôle espoir Boulogne-Wimereux qui accompagne les coureurs à accéder au haut ni-

“ La Communauté d'agglomération du Boulonnais est un partenaire fiable qui soutient véritablement le sport de haut niveau. ”

veau français. J'ai donc pu dès la seconde intégrer la section à Mariette et progresser dans ma discipline. C'est une chance et le Boulonnais est un territoire qui facilite les choses. La Com-

munauté d'agglomération du Boulonnais est un partenaire fiable qui soutient véritablement le sport de haut niveau ; lors des mes compétitions un peu partout sur le territoire, je peux comparer, tous les sportifs ne sont pas aussi bien aidés.

L'actualité, pour vous en ce moment ?

Je viens de terminer les Championnats d'Europe Senior en slalom, car à 20 ans, on change de catégorie. J'ai terminé 11^{ème}, j'en suis très content. Passer à la catégorie senior est un nouveau challenge. Les 10 meilleurs mondiaux ont tous une trentaine d'années et une grande expérience. Je pars dans quelques jours pour les Canaries disputer la 1^{ère} étape de la coupe du monde en vagues et la 3^{ème} étape de la coupe du monde en slalom. En windsurf, je suis polyvalent, je veux être performant dans toutes les disciplines, en vagues, vitesse ou formula.

Qu'est ce que l'on peut vous souhaiter ?

Continuer, progresser, et atteindre le meilleur niveau de performance, voyager, profiter de toutes les expériences humaines et laisser bonifier tout ça pour défendre un choix de vie que je sais et que je veux

atypique. Je profite aussi de l'occasion pour faire un appel aux sponsors ! Le sport de haut niveau nécessite beaucoup de travail, de rigueur, de volonté ... mais sans le soutien de sponsors c'est compliqué, alors si une entreprise boulonnaise est intéressée par mon profil, qu'elle n'hésite pas à me contacter ■

Le saviez-vous ?

La CAB soutient le Centre Régional de Voile de Wimereux en finançant un emploi d'entraîneur-éducateur sportif diplômé d'Etat, en aidant aux manifestations nationales et internationales (North Sea Cup, Championnat de France de Funboard, Compétition nationale ou internationale sur séries olympiques JO 2012,...), soutenant le club en lui permettant de renouveler 10 % de son matériel nautique par an, et en finançant des activités nautiques scolaires et des centres de loisirs de l'agglomération. **Enfin près de 500.000 euros seront dédiés à la rénovation du Centre Régional de Voile légère de Wimereux.**



PHILIPPE GOBERT **PDG DE LA SOCARENAM**

"Je suis confiant dans l'avenir !"

Socarenam, un nom qui nous évoque la construction de bateaux sur le port de Boulogne, mais on est loin de s'imaginer l'univers de ce chantier naval. Ce n'est qu'une fois passé les portes de l'entreprise qu'on découvre tout un monde, plus de 120 employés, qui travaillent à la construction ou à la réparation de bateaux pour la pêche, la plaisance ou ce que l'on appelle les Bourbons, des bateaux bien spécifiques pour l'assistance aux plateformes pétrolières. Une entreprise leader en France dont les compétences sont aujourd'hui reconnues dans le monde entier. Rencontre avec le capitaine de navire, Philippe Gobert, PDG de la Socarenam, qui nous a présenté son entreprise avec passion et enthousiasme.

La Socarenam aujourd'hui, c'est combien de salariés ?

Cela fait plus de 100 ans qu'un chantier naval est installé sur le port de Boulogne. Socarenam est né dans les années 60 à Calais et a repris l'activité boulonnaise. 120 personnes travaillent à la construction et à la réparation navale à Boulogne, 45 employés à Calais et 30 à Dunkerque sur des métiers complémentaires - chaudronnerie industrielle et maintenance - sans compter nos nombreux sous-traitants pour la plupart dans la région. Nous sommes aussi installés à Saint-Malo.

Après Boulogne - et les deux sites de Calais et Dunkerque - Pourquoi Saint-Malo ?

Le site de Saint-Malo est spécialisé dans l'aluminium.

Grâce à ce site, nous pouvons diversifier nos activités et remporter de nouveaux marchés à l'exemple des 4 engins amphibie commandés dernièrement par la Marine Nationale. Les 4 engins représentent 100.000 heures de travail pour les employés de la Socarenam. Pour le développement de l'entreprise c'est une nécessité de pouvoir répondre à ce type de commande. Ainsi, les coques en aluminium sont fabriquées à Saint-Malo et rapatriées à Boulogne pour la suite de la construction.

Socarenam a fait l'actualité boulonnaise en 2009 avec la construction des bateaux type "Bourbon", pouvez vous revenir sur cette aventure ?

Bourbon, est l'armateur qui propose ses navires et services

maritimes à l'offshore pétrolier partout dans le monde. Nous sommes allés chez Bourbon présenter une innovation, un nouveau concept de bateau. Cela leur a plu et nous avons remporté la commande de deux navires : le Bourbon Enterprise et le Bourbon Supporter - l'armateur nous a même confié : "On a su trouver en France un chantier compétitif" - c'est une fierté pour la Socarenam d'avoir construit ces deux navires à Boulogne. Long de 76 mètres et pouvant accueillir 103 personnes, le Bourbon Enterprise sera achevé cet été. Certains gros équipements, comme les grues, seront ensuite installés. Quant au Bourbon Supporter, il entrera en flotte début 2010.

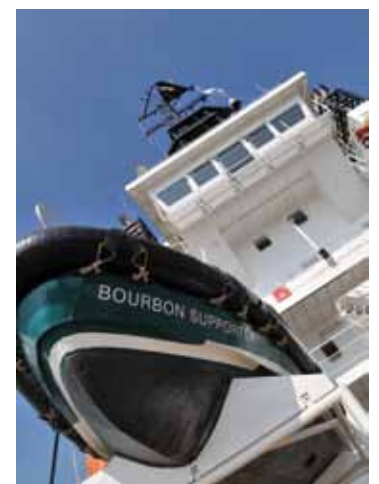
Après les Bourbons, quelle est l'actualité de la Socarenam ?

Nous venons de livrer un ponton d'accostage pour le Havre et deux vedettes d'interventions de rade pour les marins-pompiers. Nous démarrons la réalisation d'une barge incendie pour les marins-pompiers de Toulon, de 4 engins amphibies pour la Marine Nationale, d'un catamaran en aluminium, long de 30 m, pour un armateur anglais, d'un bateau de 25 m pour le Conseil Général des Pyrénées-Atlan-

tiques, et deux chalutiers de pêche de 25 m pour la Bretagne. Et d'autres commandes sont en cours.

Avec un carnet de commandes aussi rempli, vous êtes serein pour l'avenir de la Socarenam ?

Serein, et satisfait d'avoir été entendu par Frédéric Cuveillier et Daniel Percheron. A l'époque de la construction des Bourbons, nous avions un manque de place dans les bassins Napoléon et Loubet. Suite aux dernières réunions avec la CAB et la Région, une réflexion est engagée pour pérenniser et développer l'entreprise, avec un projet d'extension sur le port. Des points sont encore à finaliser mais je suis confiant ! ■





Cléa, derrière ce joli nom, se cache une volonté des élus de la CAB : sensibiliser les plus jeunes, leur permettre un contact direct avec un art. L'enjeu est important car il vise l'ouverture culturelle, l'éveil au monde, et ainsi à la formation de futurs citoyens curieux, respectueux, critiques...

Le Cléa est toujours une histoire de rencontres. Plusieurs artistes participent chaque année et s'investissent chacun dans plusieurs classes (maternelles et majoritairement primaires), aux côtés des enseignants : rencontre entre les artistes et les enseignants, rencontres entre les enfants et les artistes, rencontre d'univers artistiques et scolaires... Chaque classe élabore un projet, en relation avec le domaine de "son" artiste : danse,

Découverte d'instruments de musique hétéroclites avec la Cie "Itinéraire bis" à l'école de Nesles [photos Patrick Pavie]



La Cie La Cuillère a présenté son spectacle aux classes participant au Cléa



musique, écriture, art plastique, théâtre, photographie... Au fil des séances hebdomadaires, les projets mûrissent et les enfants se découvrent des talents, s'investissent, créent...

Lors de l'année scolaire écoulée, le Cléa boulonnais a concerné 1.466 élèves dans 31 classes, ce qui représente 64 projets différents. Au fil des ans, le Cléa aura concerné environ 9.300 élèves depuis cinq ans.

L'HISTOIRE CONTINUE

Au regard du bilan positif, les élus de la CAB souhaitent prolonger la démarche Cléa malgré la fin de la convention avec la DRAC. Le Cléa de l'agglomération boulonnaise redémarrera donc pour une sixième édition, toujours avec la même philosophie et en

partenariat avec les programmations culturelles d'Outreau, Boulogne-sur-Mer et St Martin Boulogne.

La sélection des artistes intervenants est en cours. Nous pouvons déjà écrire qu'il sera question de cirque acrobatique, de danse contemporaine, d'arts plastiques, de musique expérimentale avec la matière et des jouets... De nombreux enseignants, fidèles au Cléa, attendent impatiemment ! De belles aventures artistiques se dérouleront encore cette année pour de nombreux petits boulonnais. ■



SOLIDARITÉ

Nouvel Elan

LE MICRO CRÉDIT "SUR MESURE" DE VOTRE PROJET



Réaliser un projet personnel ou faire face à un imprévu nécessite bien souvent le recours à un emprunt. Cependant, obtenir un crédit dans une banque classique peut devenir un parcours du combattant pour des personnes qui ne réunissent pas toutes les garanties. Avec d'autres organismes, la démarche est parfois plus facile, voire trop facile, mais les pratiques en vigueur risquent de fragiliser davantage la situation de l'emprunteur.

Pour éviter cette spirale infernale, le Crédit Municipal et le CCAS de Boulogne-sur-Mer ont lancé en 2007 une formule de micro crédit, maintenant accessible à l'échelle de l'agglomération, avec la participation active de la Communauté d'agglomération du Boulonnais.

"Nouvel Elan" s'adresse aux personnes qui n'ont pas accès au circuit bancaire traditionnel (revenus modestes, situation précaire...) et qui ont une capacité de remboursement, même minime. Le remboursement de l'emprunt de 300 et 2.000 € maximum peut s'étaler jusqu'à 24 mois. Le taux en vigueur est de 6 % et la Communauté d'agglomération du Boulonnais prend en charge la moitié des intérêts une fois le crédit remboursé. Aucun frais de dossier n'est demandé.

POUR UN PROJET PERSONNALISÉ

"Nouvel Elan" est accordé au regard de la situation sociale et financière du demandeur, et il tient également compte de son projet : acquérir un véhicule pour travailler, financer des travaux d'amélioration du logement ou une caution, faire face à des dépenses de santé, remplacer un équipement de 1ère nécessité...

"Nouvel Elan" semble pouvoir vous aider à réaliser un projet :

- **vous avez entre 18 et 25 ans**

→ prenez contact avec votre conseiller à la Mission Locale du Pays boulonnais au 03 21 10 36 22

- **vous habitez Baincthun, Boulogne-sur-Mer, Condette, Conteville-les-Boulogne, Equihen-Plage, Hesdin l'Abbé, Isques, La Capelle-les-Boulogne, Neufchâtel-Hardelot, Saint-Léonard, St Martin Boulogne, Wimeux, Wimille**

→ adressez-vous au Centre Communal d'Action Sociale

- **pour les autres communes de l'agglomération boulonnaise**

→ prenez contact avec le Crédit Municipal de Boulogne-sur-Mer, 10 rue du Pot d'Etain (03 21 10 18 10)

LE BOULONNAIS S'ENGAGE CONTRE le réchauffement climatique



La lutte contre le dérèglement climatique est l'un des enjeux majeurs du XXI^{ème} siècle et même si les conséquences sont difficiles à évaluer avec précision il est certain que le réchauffement climatique entraînera des bouleversements profonds aussi bien sur l'environnement que sur notre organisation économique et sociale.

Le 27 mai dernier, Frédéric Cuvillier a lancé le Plan Climat Territorial, en qualité de Président du Pays Boulonnais (le Pays regroupe les intercommunalités de Boulogne-sur-Mer, Desvres-Samer et Marquise). En présence d'élus et de décideurs, Pierre Radanne (voir interview), expert interna-

tionnel des questions environnementales, est intervenu sur le sujet.

POURQUOI LE TERRITOIRE S'ENGAGE

Les élus du Boulonnais ont conscience de l'importance des enjeux environnementaux de notre territoire et de la nécessité de mettre en place des actions concrètes pour lutter contre le réchauffement climatique. Après avoir répondu à un appel à projets lancé par la Région, le Pays Boulonnais et le Parc Naturel des Caps et Marais d'Opale mettent

en œuvre le dispositif appelé 'Plan Climat Territorial' (PCT). L'agglomération boulonnaise est donc complètement intégrée dans ce dispositif, le lancement du PCT s'est d'ailleurs déroulé à l'université du Littoral de Boulogne-sur-Mer.

PLAN CLIMAT TERRITORIAL : QUI ES-TU ?

Le Plan Climat Territorial prendra la forme d'un document de référence pour le développement à long terme du Pays Boulonnais, avec un objectif quantifié de réduction des émissions des gaz à effet de serre. Il sera élaboré de façon participative, en s'appuyant sur de nombreuses données (bilan carbone par exemple). Elus, décideurs, citoyens, participeront à son élaboration et sa rédaction. Pour cela, des ateliers thématiques seront proposés à la rentrée :

- **Climat Aménagement :** Aménager, gérer le territoire, se déplacer,
- **Climat Economie :** Acheter, consommer, produire,
- **Climat Environnement :** énergie, biodiversité, eau, déchets,
- **Climat Animation du territoire :** éduquer, sensibiliser, communiquer.

Des réunions publiques seront également mises en place. Le sujet nous concerne tous et nous pouvons tous contribuer. ■



Intervention de Frédéric CUVILLIER, Président de la CAB, lors du lancement du Plan Climat Territorial

le chiffre

50%

Les choix et comportements des ménages en matière de chauffage, d'alimentation, de consommation quotidienne, et de déplacement représentent 50% des émissions de gaz à effet de serre en France.

quelques dates

1992 | Adoption de la convention cadre des nations unies sur le changement climatique

Objectif : stabiliser la concentration des gaz à effet de serre dans l'atmosphère

1997 | Protocole de Kyoto

Objectif : réduire de 5,2% les émissions de gaz à effet de serre par rapport à 1990

2007 | Grenelle de l'environnement

Objectif : réduire les émissions de gaz à effet de serre et recherche d'objectifs à moyen terme sur les secteurs clés du logement, des transports ou encore de l'énergie

2009 | Conférence de Copenhague en décembre 2009

Mobilisation de la société civile, les ONG, les mouvements sociaux et les collectivités territoriales autour de la lutte contre le changement climatique.

Pour en savoir plus

Pays Boulonnais

Tél. : 03 21 10 36 36

k.michaelides@pays-boulonnais.fr



M. Radanne, vous êtes reconnu internationalement comme expert sur les politiques énergétiques nécessaires à la lutte contre le changement climatique. Vous avez notamment conduit la France à la ratification du Protocole de Kyoto en 1997. Vos engagements vous amènent à faire œuvre de pédagogie, comme aujourd'hui avec le Plan Climat

Territorial du Boulonnais. Ces changements d'échelle ne sont-ils pas surprenants ?

Pierre Radanne : Non absolument pas, car le problème du changement climatique n'a pas de frontière, pas d'échelle... Le climat du Boulonnais se "construit" tout autant ici, qu'à Pékin, Sydney, Détroit... et vice-versa évidemment ! Il est donc indispensable d'informer et d'aider ceux qui décident d'agir, ceux qui veulent réduire leurs émissions de gaz à effet de serre partout ! C'est le premier défi qui concerne toute la planète sans exception

Vous insistez sur la notion de proximité afin de sensibiliser les citoyens. Pouvez-vous en dire plus ?

Le Plan Climat Territorial que j'ai l'honneur de lancer ici est un bon exemple. Il repose sur des collectivités à taille

raisonnable : Pays, lui-même constitué de structures intercommunales. A ce niveau, une proximité existe entre les responsables, élus et techniciens, et les citoyens. Nous pouvons parler d'une réelle connaissance du terrain. Il est donc plus facile de mobiliser l'attention, de porter des messages qui par ailleurs, prendront comme exemple des éléments du quotidien clairement identifiés : votre réseau de transport, votre salle de sports, etc... Par ailleurs, les collectivités portent les investissements, les chantiers importants. Elles ont donc un rôle majeur à jouer en choisissant d'être exemplaires dans leurs réalisations : bâtiments basse consommation, énergies renouvelables..., mais cela ne doit pas occulter la responsabilité individuelle car 50% des émissions proviennent du mode de vie quotidien.

Vous avez élaboré le "facteur 4", c'est-à-dire l'objectif de diviser par quatre les émissions de gaz à effet de serre de la France. Etes-vous optimiste ?

Si je suis ici, c'est que je pense cela possible, mais surtout indispensable ! Ce qui se passe dans le Nord-Pas de Calais est exemplaire. La région est la première à s'engager aussi fortement sur cette question et ce que nous mettons en place ici en est une application concrète. Il faut désormais élaborer le Plan Climat Territorial du Boulonnais en y associant les forces vives, les citoyens. C'est un exercice de démocratie et de co-construction qui doit ensuite guider votre développement pour des décennies. C'est une aventure formidable dont le but est, ni plus ni moins, de bien vivre ce XXI^{ème} siècle, ensemble.

GÉRER ET PROTÉGER les espaces naturels

Dans le cadre de ses missions, la Communauté d'agglomération s'occupe des espaces naturels. Toutefois, il est possible d'utiliser et de protéger simultanément comme le prouvent ces deux exemples.

Nous avons la chance de bénéficier d'un territoire riche de contrastes naturels : forêt, bocage, collines, littoral sableux, dunes, falaises... Certains espaces naturels sont très spécifiques, rares et hébergent une biodiversité particulière. Il est alors étonnant de constater que ces endroits sont parfois utilisés pour des activités humaines.

LE MOLINET, EAU POTABLE ET ZONE PROTÉGÉE

La CAB est propriétaire d'un terrain près de Samer, dit le Molinet. Sur celui-ci, Véolia exploite pour elle une station de pompage. **La ressource en eau est la seule utilisation économique du milieu.** Ce périmètre de captage est relativement important puisqu'il assure 35% de l'alimentation en eau potable de notre agglomération et dessert 26 communes. Cette zone est classée réserve naturelle régionale. Le Parc Naturel y a assuré une

gestion et un recensement des espèces présentes, dont certaines très rares hors de cette espace. Désormais, le Conservatoire des Sites Naturels du Nord et du Pas-de-Calais a repris la gestion pour une durée de 10 ans.

LE COTEAU DU FONDS DES BARGES À DANNES

Sur la commune de Dannes, Sita, assure, notamment pour la CAB, la gestion des déchets ménagers dans son centre d'enfouissement technique. Sita y possède une zone naturelle de 13 ha, confiée également au Conservatoire des Sites Naturels du Nord et du Pas-de-Calais : le Coteau du Fond des Barges. A cet endroit, 168 espèces végétales y sont recensées, dont 25 protégées car menacées ou rares. Pas moins de 28 espèces d'oiseaux nicheurs y sont identifiés, dont 7 présentant un intérêt patrimonial régional ou nationale, telles la Fauvette Grisette, la Linotte mélodieuse, vulnérable au plan national. Cet espace naturel, c'est aussi une pelouse calcicole dont il reste moins de 1000 hectares dans notre région.

Autre originalité, le site comporte 14 tunnels réalisés lors de la Seconde guerre

mondiale. Ils sont désormais un lieu d'hibernation pour une diversité exceptionnelle de chauves-souris.

Ces deux exemples sont la preuve qu'il est possible d'utiliser les ressources et les espaces naturels, tout en assurant la préservation de la biodiversité, parfois exceptionnelle, que nous trouvons chez nous. ■

Pour en savoir plus

SITA Nord
Tél. : 03 27 22 73 19





Communauté d'agglomération
du **Boulonnais**

cet été,
venez découvrir
tous les sports d'eau sur
www.agglo-boulonnais.fr