



agglorama

Dossier

Votre **nouveau** **conseil communautaire**



Election du conseil communautaire,
le 17 avril 2008

Mercredi 2 avril 2008

Isques
Inauguration
de l'Atelier-relais



Samedi 17 mai 2008

Boulogne-sur-Mer
Visite des chantiers
de la SOCARENAM



Dimanche 8 juin 2008

Wimereux
Record mondial
de "gainée"
à Boulogne-sur-Mer



Samedi 24 mai 2008

Wimereux
Semaines Musicales
avec Lucia Abonizio (tango)



Directeur de la publication :
Frédéric CUVILLIER, Président
de la Communauté d'agglomération
du Boulonnais

Coordination : Frédéric DESGARDINS,
responsable de la communication

Rédaction : Frédéric DESGARDINS,
Benoît LOBEZ

Photos : Yoann GUILLOU, Alain MONTIGNY,
Frédéric DESGARDINS, Benoit LOBEZ,
Magali MAGERE

Maquette : Service Communication

Impression : L'Artésienne - Liévin
03 21 72 78 90

Imprimé sur du papier recyclé

N° ISSN : 1951-2228

Nous contacter :
Communauté d'agglomération
du Boulonnais
1, boulevard du Bassin Napoléon - B.P. 755
62321 Boulogne-sur-mer CEDEX
Tél : 03 21 10 36 36 - Fax : 03 21 10 37 63

www.agglo-boulonnais.fr
www.agglo-boulogne-cotedopale.fr
www.boulogne-emploi.com

L'été arrive sur notre côte d'Opale

L'été printemps boulonnais a été riche en inaugurations. Sur les quais du bassin Napoléon, deux bâtiments sur pilotis sont apparus dans la paysage portuaire : l'un, destiné à la formation continue (CUEEP), confirme l'ancrage de l'Université du Littoral au cœur même de Capécure, le poumon économique du Boulonnais. L'autre renforce la place de la recherche dans notre ville : il accueille le nouveau laboratoire des produits de la pêche de l'Agence française de la santé et de la sécurité alimentaire (AFSSA). A côté du bassin Loubet, c'est la nouvelle criée informatisée qui a commencé à fonctionner : connue essentiellement des professionnels de la pêche, elle est la principale "bourse" du poisson en France.

La mer, omniprésente dans l'économie boulonnaise, est aussi un élément d'attractivité. Guy Lengagne, visionnaire, a eu l'idée de créer Nausicaa. Le centre national de la mer, régulièrement chaque année, attire plus de 600.000 visiteurs. Mais nous devons sans cesse améliorer ses expositions et renouveler ses attractions si nous voulons continuer à le voir jouer son rôle de moteur de l'activité économique. C'est pourquoi nous inaugurons le 4 juillet Nausicaa III. Et, déjà, nous prévoyons l'avenir en préparant Nausicaa IV.

L'été arrive sur notre côte d'Opale. Aux côtés de la Communauté d'agglomération, nos vingt-deux communes, stations balnéaires ou villages du bocage boulonnais, se sont apprêtées à accueillir le mieux possible nos amis touristes.

A tous les habitants de l'agglomération, qu'ils partent en vacances ou qu'ils restent sur notre littoral, je souhaite un excellent été. ■

Frédéric CUVILLIER

*Président de la Communauté
d'agglomération du Boulonnais
Député-maire de Boulogne-sur-Mer*




Acturama

- 4 Vie maritime : quatre cadrans électroniques pour les enchères du poisson
- 6 Sports : Mathieu Goubel
Championnat de France de char à voile
- 8 Développement économique : de nouveaux moyens pour les créateurs d'activité
- 9 Education artistique : Cléa
- 11 Enseignement et recherche
L'Université du Littoral - l'AFSSA
- 12 Jeunesse : prenez goût aux comptines
- 13 Logement : le PIG
- 14 Culture : les Violons de la Paix
- 16 Tourisme :
Naturellement Boulonnais
- 18 Développement solidaire :
Forum Objectif Emploi

Dossier agglomera

- 19 Un nouveau conseil communautaire

Explorama

- 24 Ô fourneaux
- 26 Nausicaà : l'Océan Mondial

Citérama

- 28 Saint-Martin-Boulogne

Culturama

- 30 Votre agenda culturel

Quatre cadrans électroniques pour **les enchères du poisson**



Quatre immenses cadrans lumineux, placés au-dessus de crieurs silencieux, font désormais face aux 112 postes de travail réservés aux acheteurs.

Concrètement, les apports du jour sont enregistrés par le patron du bateau de pêche ou par son écoreur et l'ordre de passage des différents lots tiré au sort. Un catalogue détaillé par espèces est remis à chaque acheteur enregistré qui possède une carte à puce lui permettant de se familiariser avec son nouvel outil de travail : il peut accéder aux commandes de son pupitre, intervenir dans les enchères qui sont descendantes et entrer en communication phonique avec des crieurs presque réduits au silence. « On a beaucoup travaillé avec les professionnels pour mettre au point ce logiciel », explique Bernard Wytts, le directeur du service pêche à la Chambre de Commerce. Que ce soit du côté des vendeurs (Coopérative maritime étaploise, Euronor, Unipêche ou Boulogne Ecorage) qui disposent d'un poste de vigie muni d'ordinateurs, ou du côté des acheteurs (80 mareyeurs enregistrés). Les horaires, en revanche, restent les mêmes : à partir de 5 h les gros jours (mercredi, vendredi, samedi), et de 6 h les lundi, mardi et jeudi. Et tout est fait pour favoriser la vitesse d'exécution réclamée par une filière qui fait de la fraîcheur un gage d'excellence.

Après deux ans de travaux et de mise au point, la criée informatisée de Boulogne-sur-Mer est opérationnelle depuis le 4 mars. De quoi redonner une vitalité à une vieille institution qui avait été quelque peu désertée lorsque de nombreux vendeurs et acheteurs s'étaient habitués aux tran-

sactions directes, au gré à gré. Retour, sans éclat de voix, à la loi de l'offre et de la demande ! La criée Jean-Delpierre est désormais dotée de quatre écrans lumineux géants pilotés par des opérateurs et de 112 pupitres d'achat avec clavier.

Une longue histoire

Boulogne possédait déjà une halle à poisson à la fin du XIX^{ème} siècle. Installée quai Gambetta, elle est agrandie en 1923. Après la guerre, une nouvelle salle de vente est aménagée dans un ancien hangar d'aviation, sur le terre-plein de la place de la République, face au quai Thurot du Bassin Napoléon. L'actuelle salle de vente Jean-Delpierre est construite en 1982-83 le long du quai Jean-Voisin du bassin Loubet, à l'extrémité de cette vaste halle qui accueille la majorité des apports de pêche fraîche du port de Boulogne. ■

La criée se faisait, à la voix, dans la salle de vente de la place de la République, jusqu'en 1983.

Financement

La Communauté d'agglomération du Boulonnais a participé (à hauteur de 14 %) au financement de cet équipement (coût total : 1,3 M d'€). Autres financeurs : Europe (30 %), CCI (20 %), Conseil régional (16 %), Conseil général (15 %) et Ofimer (5 %).



Un lieu où on donnait de la voix !



Jacques Macquet, crieur de 1958 à 1993

Les anciens se souviennent d'un lieu, place de la République, où régnait chaque matin une incroyable ambiance. Des figures hautes en couleurs y faisaient leur marché : Edouard Duminy, Arthur Cullen ou Georges Bouville, sur le banc des mareyeurs, face à l'armateur Alexandre Malfoy par exemple qui essayait de tirer le meilleur prix de la pêche de son chalutier. Entre les deux : les crieurs, en blouse grise, la casquette marquée d'un galon et des lettres dorées HP, initiales de "halle au poisson". Parmi eux, Jacques Macquet, crieur de 1958 à 1993, se rappelle qu'il faisait des gargarismes d'eau salée pour préparer son organe vocal : *"Nous travaillions sur six postes : hareng, maquereau, merlan, petite marée, lieu noir, poisson à filets. Puis, en fonction du nombre de tableaux de ces espèces, tous les postes reprenaient la vente de la petite marée. A chaque poste, nous étions deux : un pour crier, l'autre pour inscrire les données sur le livre de*

vente. La semaine suivante, nous inversons les rôles". Après quoi les crieurs allaient vocaliser dans la salle des appoints pour vendre tous les lots de moins de trois caisses (90 kg).

La pêche battait son plein à l'époque. La halle fonctionnait six jours sur sept dès 6h du matin. Le dimanche aussi durant la saison du hareng. *"Nous avons vendu jusqu'à 2.500 tonnes en une journée".* La criée, avant de passer sous le giron de la CCI, était alors administrée par le comité de gestion de la halle présidé par Emile Sénéchal. Au cours de sa carrière, Jacques Macquet a vu se succéder cinq directeurs : Joseph Payen, Roger Barents, Roland Yvart, Jean Foly et Bernard Wyts. Retraité, le chef-crieur est aujourd'hui conseiller municipal à Boulogne et vice-président du club L'Aviron boulonnais : de quoi continuer à donner de la voix !

Mathieu Goubel,

les tribulations d'un champion d'Europe en Chine

Après Lise Legrand en lutte, un deuxième champion boulois a obtenu son billet pour les Jeux Olympiques de Pékin en août prochain. Mathieu Goubel - dit Frisor - a même fait coup double le 17 mai à Milan : il a également remporté le titre de champion d'Europe de canoë monoplace sur 1000 m.

Septembre 1990, Mathieu Goubel qui ne veut plus entendre parler de natation et de gymnastique, donne ses premiers coups de pagaie sur la Liane. "Ça m'a tout de suite plu, se souvient-il, parce que c'était pour moi un sport de pleine nature, un esprit de liberté sur une vaste étendue d'eau, et il y avait le sentiment de l'amusement. Le club, c'était ma deuxième maison ; les vacances, c'était sur la Liane." La compétition est arrivée plus tard, au contact du double médaillé olympique Didier Hoyer, naturellement et sans pression. "Je voulais lui

ressembler, poursuit Mathieu Goubel, avoir son palmarès." Du kayak de ses débuts, il est passé au canoë, véritable culture à Boulogne. Et depuis ses premiers championnats de France en minimes, il a toujours progressé, avec ses amis. Lorsqu'il quitte Boulogne, c'est pour le pôle France à l'Insep, les entraînements à Vaires-sur-Marne. Mais jamais il ne coupe le cordon avec son club dont il porte toujours les couleurs. Depuis 1993, il a remporté, outre son récent titre européen, plus de vingt titres de champion de France et connu bien des sélections internationales.

Qu'apprécie-t-il le plus, aujourd'hui : le titre ou la qualification ? "Les deux me font autant plaisir, répond-t-il. Initialement je ne voulais pas trop me préoccuper du quota olympique et je voulais que ce soit simplement une conséquence. Maintenant que la qualif est acquise, je suis très heureux, mais le titre est aussi important car il n'y avait jamais eu de champion d'Europe français en canoë monoplace en course en ligne." Et maintenant ? "Cela laisse augurer de belles choses et il n'y a pas de complexe à avoir. L'Europe reste le continent phare pour la course en ligne et donc ce sacre a une valeur mondiale. Mais, a contrario, je risque d'être davantage surveillé". ■



Mathieu Goubel

- Discipline : canoë-kayak
- Né le 3 avril 1981 à Boulogne-sur-Mer
- Profession : professeur de sport, conseiller technique régional de canoë-kayak
- Club actuel : Boulogne canoë-kayak



Championnat de France des Jeunes de char à voile : **les Boulonnais champions !**

Lors du week-end de la Pentecôte se déroulait le championnat de France de jeunes, organisé par la fédération française de char à voile. Plus de cent jeunes de 11 à 18 ans étaient en compétition en Aquitaine.

Les huit jeunes boulonnais du Char à Voile Club de la Côte d'Opale ont brillé. Le titre de champion de France par équipe, catégorie Junior est pour eux !

En national senior, Arnaud Bernaert, Quentin Flipo et Thibaut Maekelberghe sont montés sur le podium.

Enfin, en minime, la jeune Margaux Flipo accède à la troisième marche et ramène ainsi

une médaille de bronze pour sa première participation à une course nationale. Graine de future grande championne ?

www.cvcco.com



La plage de Boulogne, terrain de jeu du CVCCO

Infrastructures sportives Vers l'extension du **stade nautique**

La Liane, à Boulogne-sur-Mer, propose un véritable stade nautique, un plan d'eau de premier plan en France pour le canoë-kayak et l'aviron. Ce "stade", équipé de systèmes de départs automatiques et de "photos finish" de haute technologie permet déjà l'organisation de compétitions nationales, internationales. Des sportifs de haut niveau issus des clubs Boulogne Canoë-Kayak et l'Aviron Boulonnais confirment le niveau d'excellence atteint.

Dans le cadre de sa politique sportive, la CAB porte le projet d'une extension de ce stade nautique, avec notamment en ligne de mire les jeux olympiques de Londres en 2012, pendant lesquels la Côte d'Opale pourrait être une base d'entraînement, de préparation, proche de Londres, pour la course en ligne de canoë-kayak.

L'Etat apporte son soutien à ce projet grâce à une subvention de 200 000 € confirmée. Le Conseil Général du Pas-de-Calais et le Conseil Régional sont également sollicités. Un projet similaire de rénovation et d'extension du Centre Régional de Voile légère de Wimereux est envisagé également.

Cette démarche permettrait au Boulonnais de conforter ses pôles d'excellence sportive en voile légère et en canoë-kayak afin de rester un site incontournable dans le cadre d'une éventuelle future candidature régionale aux Jeux Olympiques 2020 ou 2024. Enfin, ces aménagements permettront d'accroître l'accueil des publics pour ces sports : les particuliers, les scolaires, les centres jeunesse, les touristes...

De nouveaux moyens pour les **créateurs d'activités**

Afin de développer l'emploi, il est indispensable de permettre aux entreprises de s'implanter chez nous, mais également aux créateurs de se développer le plus sereinement possible. Pour cela, la Communauté d'agglomération se dote des structures nécessaires.

Après E-Placenet pour les jeunes créateurs du secteur des technologies de l'information et de la communication, Haliocap pour les produits de la mer, la pépinière Créamanche vient de compléter ses services avec la mise en fonction d'un hôtel d'entreprises le 27 mars dernier.

Cet hôtel a pour vocation de mettre à disposition des locaux pour de jeunes entreprises qui, ayant passé la cap de la création en pépinière, éprouvent toutefois des difficultés à trouver un local adapté à un tarif raisonnable. Il vise également à accueillir des entreprises qui souhaitent s'implanter chez nous. Ce bâtiment propose six espaces. Le premier, à peine inauguré, se

trouve occupé par l'antenne bouloonnaise de la SNEF (génie électrique).

Et un atelier relais

Le même jour, un autre bâtiment pour le développement économique était inauguré sur le parc de Landacres. Cet atelier relais permet à une entreprise de s'implanter sans se soucier de construire ou louer son local et de commencer une production. Cela permet de tester le marché, de monter en charge et de trouver ensuite la meilleure solution pour s'implanter définitivement. Un premier atelier relais sur le même parc a permis l'arrivée de deux entreprises, la dernière ayant souhaité le conserver définitivement.

Avec une gamme complète au service des créateurs d'activités comme des entreprises désireuses de s'implanter, l'agglomération bouloonnaise est une véritable terre d'accueil économique pour les entrepreneurs. ■

L'hôtel d'entreprises situé derrière Créamanche, zone de la Liane

Ecover, un an après

En mai 2007, Ecover inaugurerait son nouveau site de production, installée sur le parc paysager de Landacres, géré par la CAB. Celui-ci recevait ainsi une entreprise en osmose avec sa philosophie : accueillir des entreprises soucieuses de l'impact de leurs activités lors de leur implantation et production.

Un an après, les responsables d'Ecover affichent une satisfaction évidente. Les objectifs sont atteints ou dépassés. Des recrutements sont nécessaires plus rapidement que prévu. Le choix du Bouloonnais s'avère payant : le marché anglais est proche et la demande française est croissante. Le souci de l'environnement est désormais bien ancré auprès des français. Les produits sont ainsi disponibles de la boutique bio à la grande surface.

Ecover ?

Cette société est leader européen des produits de nettoyage écologique. Elle dispose d'un site de production en Belgique, un autre en Suisse, et de celui de Landacres.

Actuellement 100.000 flacons sortent quotidiennement de l'usine de Landacres. Le bâtiment est lui-même conçu écologiquement : matériaux recyclables, économies d'énergies, toiture végétalisée...

www.ecover.fr



Cléa ou la découverte d'univers artistiques

Pour mémoire, le Contrat Local d'Éducation Artistique (CLEA), mis en place entre l'Éducation Nationale, la DRAC et la CAB, permet à des classes de maternelle et de primaire de bénéficier d'un projet encadré par un artiste, une compagnie..., pendant l'année.

Organisé, porté par le service culture de la CAB, le Cléa 2007/2008 s'est révélé très dense et très riche. Ainsi, 123 classes étaient concernées, soit un peu plus de 3.000 élèves de l'agglomération.

Les enseignants, volontaires pour intégrer ce dispositif, ont mené des projets de grande qualité avec les divers artistes. Beaucoup d'originalités au cours de cette année scolaire : ainsi des classes maternelles se sont échangées leurs créations musicales afin que chacune imagine une danse sur la musique de l'autre. Un projet s'est focalisé sur la langue des signes en établissant un lien avec la danse contemporaine. A Nesles, c'est un projet de deux ans qui aura donné lieu à des animations publiques autour des légendes, de la commune. Avec le groupe Moriarty, des chansons composées sont maintenant enregistrées.

Les projets au cours de l'année scolaire permettent de découvrir des univers et des pratiques artistiques. Le Cléa propose également aux enfants le contact avec la scène. Ainsi, les classes ont assisté à une ou plusieurs représentations des artistes du Cléa sous le chapiteau L'Escale de la CAB, installé

à l'entrée de Capécure. Certaines ont bénéficié de la projection d'un manga au cinéma les Stars. Une autre façon d'aborder leurs travaux avec Mami Chan, artiste originaire du Japon dont l'univers sonore n'est pas sans rappeler celui du dessin animé de son pays.

Le principe du Cléa devrait être reconduit avec toujours l'optique de sensibiliser les plus jeunes aux pratiques artistiques, en permettant la découverte, la pratique, la créativité... Sont évoqués pour 2008/2009 : une compagnie de danse contemporaine, du théâtre de clowns, de la chanson française, un auteur de BD, des arts plastiques... La dynamique en place est prête à se poursuivre, pour le plus grand plaisir des petits Boulonnais. ■



Découverte des installations du plasticien Alain de Filippis au Portel



Les jeunes spectateurs ont tout de suite "accroché" à l'univers des Moriarty

L'université du Littoral s'étend à Boulogne



Ci-dessus, le nouveau complexe sportif universitaire

Ci-contre : inauguration des nouveaux locaux du CUEEP

Créée en 1992, l'Université du Littoral - Côte d'Opale (ULCO) est à la fois pluridisciplinaire (droit, lettres et langues, sciences humaines et sociales, sciences économiques et gestion, sciences et technologies) et multipolaire (Boulogne, Calais, Dunkerque et Saint-Omer). Boulogne accueille 3 500 étudiants mais aussi deux maisons de la recherche (une en sciences humaines et l'autre en environnement naturel).

Le 23 mai, deux nouveaux équipements ont

été inaugurés par le recteur de l'Académie de Lille, Bernard Dubreuil, le président de l'ULCO, Edward Anthony, et le président de la CAB Frédéric Cuvillier, renforçant à la fois le poids universitaire de notre agglomération et l'étendue du site universitaire autour du port.

La formation continue (CUEEP) à Capécure

Le centre universitaire de Capécure qui renferme l'IUT de biologie appliquée et le mas-

ter Procédés agroalimentaires et halieutiques comprend désormais un nouveau bâtiment dédié à la formation continue*. Rappelant l'architecture de l'ancienne halle des quais du bassin Napoléon face au siège de la CAB, la structure en béton armé, dessinée par Louis-Pierre Bernard est posée sur pilotis. La façade nord s'ouvre largement sur le port à travers une "peau vitrée". Le bâtiment, construit dans le prolongement de celui existant, comprend des laboratoires de langues, des salles d'informatique et d'enseignement et un pôle administratif.

Fort d'une équipe de 55 personnes, le CUEEP-Littoral, présent à Boulogne depuis 1986, développe la validation des acquis de l'expérience (VAE) en organisant des formations individualisées validées par des

diplômes universitaires. L'an dernier 2.664 stagiaires en formation continue ont été accueillis et plus de 35.000 heures d'enseignement ont été dispensées. Avec ces nouveaux locaux, l'ULCO avance un peu plus dans la mise en œuvre de son projet d'accompagnement de la population et des entreprises boulonnaises à la "formation tout au long de la vie".

Le complexe sportif universitaire à Bucaille

Que ce soit pour les formations des étudiants en STAPS ou pour les activités physiques et sportives de tous les autres étudiants, l'ULCO avait besoin d'un complexe sportif universitaire. Oeuvre de l'architecte Jean-François Leblanc, ce grand gymnase prend place désormais dans le complexe Degand-Bucaille* (qui comprend, en partie haute, la nouvelle salle municipale de sport de Boulogne) à l'angle de la rue du Docteur Ovion et de la rue de Bomarsund. Il comprend un grand plateau de 44 mètres sur 22, des vestiaires, des espaces de rangement mais aussi une grande salle de musculation très bien équipée. Plus de 2.000 étudiants de l'ULCO pratiquent au moins l'une des 30 disciplines proposées par le Service universitaire d'activités physiques et sportives (dont la voile et l'aviron de mer). ■

www.univ-littoral.fr
<http://cueep.univ-littoral.fr/>

(*) Investissement : 1,220 M d'€ (50 % par la CAB, 50 % par le Conseil général du Pas-de-Calais.

L'AFSSA a ouvert son **nouveau labo** pour les produits de la pêche

Pour renforcer sa position au sein du pôle de compétitivité "filière produits aquatiques", le laboratoire d'études et de recherches sur les produits de la pêche de l'Agence française de sécurité sanitaire des aliments, qui fête le dixième anniversaire de sa création, vient de s'inscrire durablement dans le paysage portuaire de Boulogne.

En intégrant une construction neuve implantée bord à quai du bassin Napoléon, au contact immédiat des professionnels de la pêche, l'Afssa renforce son pôle de référence scientifique en matière de qualité de la fraîcheur du poisson, qu'il soit commercialisé et consommé en filet, fumé, surgelé ou cru (en sushi). Le nouveau labo Haute Qualité Environnementale, qui représente un investissement de 3,2 millions d'€, a été inauguré le 11 juin par Pascale Briand, directrice générale. Il récompense les travaux d'un passionné de microbiologie, Pierre Malle, qui a créé en 1975 le premier labo boulonnais consacré aux produits de la pêche. Désigné « chercheur de l'année » en 2006, le directeur, avec l'aide de ses quatorze collaborateurs, a ajouté la parasitologie à sa palette de recherches (chimie et microbiologie). "La recherche est essentielle", explique Pascale Briand, "car mieux connaître est indispensable pour mieux prévenir et

donc mieux protéger".

La Communauté d'agglomération du Boulonnais a participé, à hauteur de 5% à la construction de ce laboratoire.



Le nouveau labo d'études des produits de la pêche est directement en prise avec les activités de la filière boulonnaise.



Prenez goût aux **comptines**



La CAB accompagne ces goûters comptines car ils permettent de développer des liens entre les parents et le personnel des structures d'accueil de leurs enfants, mais également de renforcer les rapports parents/enfants autour de la musique, des contes.

Futurs artistes ?

Le Conservatoire du Boulonnais s'implique fortement en participant aux interventions musicales et en créant un fonds d'instruments étonnants, souvent réalisés "maison" et adaptés aux petits : bâton de pluie, percu'pot, etc. L'idée n'est pas de "faire de la musique" avec les "bouts de choux", mais de les sensibiliser aux différents sons, à les produire et les organiser par eux-mêmes. Une première approche en vue d'intégrer ensuite le premier niveau du Conservatoire ?

Au regard de l'ampleur prise par cette opération goûter comptines, les plus jeunes boulonnais auront déjà entendu beaucoup de musique, beaucoup de belles histoires, beaucoup chanté, avant même d'intégrer l'école. ■

Photo Rémi Vimont

Depuis 2004, une action fort sympathique ne cesse de prendre de l'ampleur dans le Boulonnais. Celle-ci concerne les plus jeunes, mais aussi leurs parents, dans le cadre des crèches, haltes garderies...

Ces goûters comptines impliquent la présence au sein des structures d'accueil jeunes enfants de musiciens professionnels, capables d'animer des temps avec les parents et le personnel en place. Ces temps reposent sur le plaisir, la découverte, au

travers des sons, de la musique, des contes, des jeux de doigts, et d'un goûter !

Les musiciens de l'association Tintinnabules assurent des animations, mais également des formations auprès du personnel des structures petite enfance. Une véritable émulation s'est produite au fil des années et de plus en plus de personnes participent à ces goûters comptines, et ils sont nombreux désormais à chanter, conter pour les plus petits.

Chiffres

En 2008, **18 établissements** d'accueil petite enfance participent à l'opération goûter comptines.

En 2007, ils étaient **17** et près de **1.800 enfants** étaient concernés et environ **710 parents**. En même temps, **94 professionnels** de l'accueil bénéficiaient de formations, ainsi qu'une dizaine de parents intéressés.

Vous voulez mettre votre **logement en location ?** Vous avez un projet de **réhabilitation ?**

Que vous soyez propriétaire occupant ou propriétaire bailleur, le Programme d'Intérêt Général "indignité-vacance" (dit PIG) peut vous concerner.

La Communauté d'agglomération du Boulonnais a lancé, pour une durée de deux ans, ce Programme d'Intérêt Général "indignité vacance", sur le territoire de ses 22 communes.

Des subventions de 20 à 90% du montant des travaux sous conditions

Ce dispositif vise à réhabiliter les logements anciens et à améliorer les conditions d'habitat de tous, en éradiquant le logement indigne et en permettant la remise sur le marché de logements restés vides.

Mode d'emploi

La Communauté d'agglomération du Boulonnais confie au CAL PACT l'animation du programme PIG. Il est ainsi chargé d'accueillir les propriétaires, de les conseiller et de les accompagner dans le montage des dossiers aux plans techniques, juridiques et financiers. ■

Contact :

Le Cal Pact du Pas-de-Calais Ouest
33 boulevard Daunou
62 200 Boulogne-sur-Mer
03 21 30 72 42



*Pièce d'eau
rénovée avec
l'aide du PIG*

Handicap :

amélioration de l'habitat

Des subventions importantes sont disponibles pour adapter et rendre plus accessible le logement : aménagement d'une rampe d'accès, monte-escalier, motorisation de volets roulants...

Attention à ne pas commencer de travaux avant l'accord du CAL-PACT. Si vous êtes locataire, l'accord du propriétaire est indispensable.

Où se renseigner ?

Votre mairie se charge d'obtenir un rendez-vous avec un conseil CAL-PACT. Vous serez accompagné dans le montage du dossier.

Dernière minute

Report de la première année de médecine

Malgré le souhait et les engagements des acteurs locaux, l'Université Lille 2 a décidé le report à la rentrée 2009 des cours de 1^{ère} année de médecine à Boulogne-sur-Mer. Il s'agit d'un réel coup dur pour les étudiants pré-inscrits et pour l'offre en matière d'enseignement supérieur sur le littoral. Tout en regrettant cette décision, la Communauté d'agglomération et ses partenaires poursuivent leurs efforts pour permettre l'arrivée de ces enseignements le plus rapidement possible dans le Boulonnais.

Un partenariat avec le CROUS de Boulogne-sur-Mer a été mis en place afin que les étudiants puissent engager les démarches pour trouver un logement sur Lille.

Tél. : 03 21 33 65 70



Laurent Korcia, Christian Hadland et Michel Portal



Sergueï Khatchatryan



*Quinteto de tango Mosalini
à l'église du Portel*



"Les Pierres Noires" sur le marché de Boulogne-sur-Mer

"Les Violons de la Paix", un rendez-vous avec l'émotion

Le festival "Les Violons de la Paix", seconde édition, s'est déroulé dans notre agglomération du 18 au 20 avril dernier. Programmé par le Conseil Régional Nord-Pas de Calais avec l'assistance technique de la CAB, cet événement a rencontré un public fervent.

Plus de cinquante artistes de toute la planète ont ainsi fait résonner le violon pendant quatre jours dans onze communes de notre agglomération. Le violon sous toutes ses couleurs musicales, à travers les âges : violon classique, violon romantique, violon moderne, violon virtuose mais aussi violon jazz, violon celtique, violon tango, l'Amérique latine étant mise à l'honneur cette année.



Augustin Dumay

Un festival avec des artistes de renom tels Augustin Dumay, Laurent Korcia, Nemanja Radulovic, Pavel Sporcl, Marianne Picketty, Alexandre Cavalière ou encore le quatuor Modigliani, sans oublier l'Orchestre National de Lille. Également un choix, celui de la rencontre avec le public : sur les marchés, dans des églises, en interactivité avec le public lors des Soundpainting*...

"Les Violons de la Paix" se déroulent tous les deux ans. Cette seconde édition aura attiré plus de 5.000 personnes, parfois de loin. Un festival pas comme les autres, convivial de l'avis même des artistes qui apprécient un contact plus direct avec le public. ■

Retrouvez le festival sur
www.violonsdelapaix.fr :
rétrospective en photo et vidéo

** Le Soundpainting est un langage de direction d'orchestre et de composition en temps réel. Pour les Violons de la Paix, Amalgames, dirigé par Christophe Mangou, proposait des spectacles de Soundpainting avec musiciens et deux danseurs. Les réactions du public, sa participation peuvent influencer sur les concerts.*

La rentrée au Conservatoire

Le Conservatoire du Boulonnais prépare sa prochaine rentrée, avec notamment l'intégration de l'école de St-Martin-Boulogne. Celle-ci sera désormais une antenne délocalisée comme cela est déjà le cas à Wimereux. Le Conservatoire dispense les enseignements en musique, chant et danse. Voici quelques précisions.

Instruments et voix

Les cours d'instrument et de chant sont tous accompagnés de formation musicale et de pratique collective. Un large panel d'instruments peut se pratiquer : clarinette, saxophone, violon, hautbois, contrebasse, piano, percussions, guitare, harpe... Pour le chant, les cours collectifs permettent également diverses approches : éveil à différents niveaux, chœur adultes, chœur de femmes, ensemble Jazz, atelier vocal adulte... A noter également, l'initiation à la direction musicale.

Danse à Boulogne-sur-Mer

Les cours de danse sont proposés à Boulogne-sur-Mer, rue des Pipots. Le Conservatoire propose une initiation pour les 4-7 ans et trois thèmes : la danse classique et la danse contemporaine à partir de 8 ans, et la danse Jazz à partir du second cycle.

Les inscriptions sont en cours pour la rentrée 2008. Vous pouvez vous renseigner auprès du Conservatoire à Boulogne-sur-Mer au 03 21 99 91 20 et à Wimereux au 03 21 99 04 80.

Le site www.agglo-boulonnais.fr, propose divers renseignements et la fiche d'inscription à télécharger.

Naturellement **Boulonnais**



Le Boulonnais, destination touristique phare, était présent à Tourissima

Dans le Nord-Pas de Calais, popularisé depuis quelques mois par un film au succès fulgurant, s'il est bien un territoire qui peut s'enorgueillir de proposer une riche variété de paysages, de sensations, le contact avec la nature et ses éléments, c'est bien notre Boulonnais.

Depuis plusieurs années, les acteurs du tourisme que sont les offices de tourisme, les syndicats d'initiative, mais également Nautica, le Comité départemental du Tourisme, la Chambre de Commerce et la Communauté d'agglomération, travaillent de concert afin d'harmoniser, de renforcer la promotion touristique.

Présence sur des salons français ou étrangers, voyages de presse, édition de guides, de nombreux moyens sont mis en œuvre. Une étape supplémentaire restait à formaliser : restituer graphiquement notre identité touristique et engager des campagnes de promotion d'ampleur.

Un œil neuf

Pour les partenaires du tourisme boulonnais, il était évident de mettre en avant notre potentiel "nature", avec notamment le littoral, un arrière-pays vert, vallonné, plutôt original en comparaison du reste de la région. Une tendance forte relevée : la recherche de l'authenticité, le contact avec les éléments naturels, les émotions accessibles en famille, le besoin de se ressourcer...

Un logotype réalisé par la CAB en fonction de ce travail entre partenaires boulonnais sert désormais de symbole touristique. Il affiche clairement notre nom "Le Boulonnais", suggère les couleurs de notre nature avec du mouvement : le vent, le sable, l'eau... Il prend la forme d'un œil, celui que nous posons sur l'horizon, sur le soleil couchant sur l'eau, sur la profusion de notre nature. Ce logotype doit amener les touristes potentiels à poser

un nouveau regard sur le Boulonnais. Pour cela, des campagnes sont programmées au niveau régional pour mobiliser l'attention sur les courts séjours... Une seconde étape visera également les touristes belges, anglais, la région parisienne... ■

Tourisme **transmanche**

Parmi les actions mises en place, un partenariat dit "Interreg" permet des rencontres régulières entre les professionnels du tourisme anglais et boulonnais.

Echanges d'idées, meilleure compréhension des attentes des uns et des autres, cette coopération donne aussi l'occasion d'"eductour". Cela consiste à faire découvrir nos richesses, nos sites, nos atouts touristiques aux professionnels anglais et vice versa. Ainsi, chacun est capable de valoriser au mieux le tourisme des deux côtés de la Manche. Une entente cordiale touristique en quelque sorte !

Programme cofinancé par l'Union Européenne (FEDER)





*Pour la promotion de notre territoire
une campagne de presse présente
le logotype associé à des images
mettant en valeur nos potentiels
"nature" et "mer".*



Le **logotype** à la loupe

Le logotype du Boulonnais intègre étroitement graphisme et typographie. Le terme Boulonnais met en évidence son "O" central. Ce "O" qui appelle l'eau, la mer, mais également l'Oxygène, le bon air. Avec les deux lignes, une bleue pour la mer et une verte pour la nature de la campagne boulonnaise, le "O" devient alors la pupille d'un oeil. Ce regard se porte au loin, sur nos lignes d'horizon. Un nouveau regard sur le Boulonnais ?

Gare de Lille-Flandres : des affiches invitent les voyageurs à venir chez nous et à demander renseignements et documentations



Forum Objectif Emplois

le 24 septembre 2008



La prochaine édition du forum objectif emplois, organisé par Boulogne Synergie et la Communauté d'agglomération, se déroulera le 24 septembre prochain, salle de sports du Chemin Vert à Boulogne-sur-Mer.

Fidèle à sa vocation, ce forum sera pratique, concret et ancré principalement dans la réalité économique locale. A l'heure actuelle, un peu plus de quatre vingts entreprises sont déjà présentes pour cette journée. La plupart ont des besoins en recrutement. Cette journée est donc une réelle opportunité. L'ANPE, partenaire, proposera également ces offres sur place.

Partez gagnants

Mot d'ordre du forum, pour ceux qui ont besoin de conseils, de préparation, des ateliers seront dispensés : préparation du CV, de l'entretien d'embauche, mais aussi la formation tout au long de la vie professionnelle, ou un

éclairage particulièrement intéressant sur l'économie boulonnaise. Enfin, n'oubliez pas que partir gagnant, si vous êtes en recherche d'emplois, c'est venir avec un CV à jour, des idées précises car vous pouvez y rencontrer votre futur employeurs.. ■

Forum Objectif Emplois
Mercredi 24 septembre 2008
 Salle de sports du Chemin Vert
 Boulogne-sur-Mer
 De 9h à 12h30 et de 14h à 17h
www.boulogne-emploi.com



Été dans l'agglomération :
 s'amuser et découvrir

Depuis plusieurs étés, la CAB organise "l'Été dans l'agglomération" avec les différentes structures d'accueil des jeunes. L'opération redémarre début juillet avec un programme riche et varié cette année encore.

Sur fond de citoyenneté et de prévention, les jeunes de l'agglomération, âgés de 3 à 18 ans, vont pouvoir se rencontrer pendant la période estivale et participer à plus de trente actions ayant pour thème : l'hygiène alimentaire, l'éveil culturel, la découverte de notre Boulonnais et de ses richesses, le sport et le jeu...

Nouveauté 2008, il est possible de découvrir quasi quotidiennement les activités de "l'Été dans l'agglomération" grâce à un blog disponible à l'adresse : www.eda-cab.com ■



Un **nouveau conseil communautaire**

Frédéric Cuvillier, élu **nouveau Président** de la CAB

Frédéric Cuvillier, nouveau Président de la Communauté d'agglomération du Boulonnais, député-maire de Boulogne-sur-Mer délivre ses premières impressions.

M. le Président, quel est votre sentiment après quelques semaines à la tête de l'intercommunalité ?

Unies, nos communes sont plus fortes. L'intercommunalité s'est développée et affirmée ces dernières années. Nombre de dossiers importants relèvent désormais de la compétence de la Communauté d'agglomération. Guy Lengagne a mis beaucoup de force et d'énergie pour faire progresser la solidarité intercommunale; je poursuivrai cette ambitions car les défis de notre territoire sont nombreux et il m'a transmis cette passion de préparer le Boulonnais à son avenir, de le défendre et de le rendre plus fort.

Vous êtes-vous fixé des priorités ?

Le coeur de l'action de l'intercommunalité est l'action économique. Car l'action économique, c'est l'emploi ! Il nous faut aménager notre territoire, le rendre attractif et adapté à l'installation et au développement des entreprises. Infrastructures adaptées, politique foncière et gestion planifiée des espaces... sont autant d'éléments qui conditionnent le dynamisme économique.

L'économie boulonnaise est intimement liée aux produits de la pêche, au port. Quel regard portez-vous sur les mutations en cours ?

Plus de 6.000 emplois dépendent directement ou indirectement de la pêche et de la transformation des produits de la mer. La pêche est confrontée à une double difficulté : les quotas et le coût du carburant. Défendre le milieu de la pêche, comme je le fais au quotidien, c'est défendre l'emploi à Boulogne ! Par ailleurs, il faut soutenir et encourager toutes les initiatives autour de la recherche, pour assurer une diversification de la filière. Boulogne est la place forte nationale du poisson, elle est au cœur des mutations dans les métiers de la valorisation, de la transformation mais également de la logistique. Enfin, la Région est désormais propriétaire du port, après tant d'années d'absence d'investissements sur les infrastructures de la part de l'Etat, c'est à elle que revient la lourde tâche de moderniser le port. Nous ne serons pas absent de cet enjeu.

La notion de développement durable est accolée à la délégation de l'habitat. Pourquoi ce choix ?

La CAB a pris une place importante dans la politique du logement ces dernières années. J'entends soutenir les projets ayant une vraie notion de développement durable, pour des raisons environnementales, mais également pour faire baisser les dépenses quotiden-

nes de ceux qui y habiteront. L'actualité en ce qui concerne les hausses des matières pétrolières me conforte dans ce choix.

Avez-vous d'autres points à nous préciser à propos des délégations aux vice-présidents ?

J'ai également voulu rassembler l'enseignement supérieur, la recherche et la santé entre les mains du même Vice-président. Ce sont des sujets imbriqués. L'ouverture d'une première année de médecine à Boulogne-sur-Mer en septembre prochain s'inscrit dans l'enseignement mais également dans une politique santé plus générale. La recherche concerne l'université, mais aussi la santé via certains travaux du pôle de compétitivité halieutique, lui-même en relation avec les laboratoires universitaires. Bref, une vision transversale est indispensable. ■



Les **16 délégations** des Vice-présidents de la CAB



Thérèse GUILBERT
(maire d'Outreau)

*Habitat et renouvellement urbain,
développement durable dans le
cadre de l'habitat, gens du voyage*



Alain OGUER
(maire de St-Martin-Boulogne)

Culture



Francis RUELLE
(maire de Wimereux)

*Enseignement supérieur,
recherche, santé*



Jean-Claude JUDA
(maire de St-Etienne-au-Mont)

Sport



Jean COLOMBEL
(conseiller municipal de Wimille)

*Voiries structurantes,
plan de déplacements urbains,
projets structurants*



Jean-Loup LESAFFRE
(maire de St-Léonard)

*Finances, technologies
de l'information et de la
communication, développement
des énergies renouvelables*



Jean-Pierre PONT
(maire de Neufchâtel-Hardelot)

Tourisme, mise en valeur du littoral



Christian FOURCROY
(maire de Equihen-Plage)

Transports collectifs (TCRB)



Hervé HENON
(élu de Boulogne-sur-Mer)
*Développement solidaire,
développement social urbain,
contrat local de sécurité*



Daniel PARENTY
(maire de Baincthun)
*Relations intercommunales,
suivi du Pays Boulonnais,
schéma de cohérence territoriale,
coordination des actions avec le
Syndicat Mixte de la Côte d'Opale
(SMCO) ; Nausicaà*



Dominique GODEFROY
(élu de Boulogne-sur-Mer)
*Politiques contractuelles,
relations avec le Conseil de
Développement Durable de
l'agglomération boulonnaise*



Jean-Pierre GOBERT
(maire d'Isques)
Personnel



André BODART
(maire d'Hesdigneul-
les-Boulogne)
*Eau, assainissement,
patrimoine naturel*



Roger TAUBREGEAS
(maire de Conteville-
les-Boulogne)
*Commande publique,
délégation de service public*



Kaddour-Jean DERRAR
(maire de Condette)
*Politique foncière
et aménagement du territoire*



Jacques POCHET
(maire d'Hesdin l'Abbé)
Services en régie

*A noter : le développement économique et portuaire
est de la prérogative du Président*

Qu'est-ce que la **Communauté d'agglomération du Boulonnais** ?

La Communauté d'agglomération du Boulonnais (CAB) est un établissement public de coopération intercommunale. Sa vocation consiste à fédérer les communes d'un territoire, d'un bassin de vie, afin d'exercer plusieurs missions, plusieurs services à l'échelle de celui-ci.

En effet, il ne serait pas logique que chaque commune, avec des différences très importantes en terme de moyens, de population, se trouve responsable de ses services de transports, de l'assainissement de l'eau, de la création de parcs d'activités... La CAB regroupe actuellement 22 communes, près de 124.000 habitants.

Ainsi, la CAB, est en charge des dossiers majeurs pour le développement, l'aménagement du Boulonnais. Elle mène également des missions de service public touchant le quotidien des habitants. Tour d'horizon succinct :

La CAB et le développement économique

Agir pour accueillir, développer les entreprises, et donc l'emploi, constitue le cœur de l'action de la CAB. Propriétaire des **parcs d'activités** et des **pépinières, ateliers relais, hôtels d'entreprises**, elle facilite ainsi l'arrivée d'entreprises, mais également les créations.

Par ailleurs, elle apporte un important sou-

tien aux partenaires de la création d'activités, de l'aide à l'innovation. Elle finance le **Pôle de Compétitivité produits aquatiques**, un des moteurs pour l'innovation, le développement de la filière produits de la mer.



Foncier - urbanisme : des enjeux vitaux

L'**urbanisme** se conçoit également au niveau intercommunal. Les Plans Locaux d'Urbanisme (anciens POS) sont validés au niveau du Conseil communautaire. Cela permet une gestion partagée des espaces, logique à l'heure où les personnes se déplacent quotidiennement entre leur domicile, le travail, les services publics, les loisirs...

La gestion du foncier constitue une priorité. Il faut penser en terme de prévisions de développement des parcs d'activités, mais aussi en terme de création de nouveaux. Le foncier, c'est aussi penser les espaces pour les logements, pour la protection de la nature.

Logement : développer une offre de qualité

Le logement demeure une préoccupation essentielle, notamment en raison des coûts élevés pour accéder à la propriété ou louer. La CAB apporte diverses aides afin de favoriser la **création de nouveaux logements** dits sociaux avec un critère de qualité et de bonne répartition au niveau des communes.

Transports urbains

Le **réseau de bus TCRB** n'est autre que celui de la CAB. Les bus, les bâtiments sont de sa propriété. Le choix du carburant GNV (gaz) permet aux usagers et aux habitants, de bénéficier de bus propres et silencieux.

Jeunesse - prévention - solidarité

Informé, sensibilisé, notamment les plus jeunes, des dangers d'une mauvaise alimentation, des drogues ou de l'alcool, sont des missions de la CAB. Elle est également reconnue comme intercommunalité pilote dans le domaine de la **prévention**



Edition 2007 de "l'Été dans l'agglomération"

routière depuis plusieurs années. "**L'Été dans l'agglomération**" fédère les centres sociaux et apporte des nombreuses animations, des temps de rencontres entre les jeunes.

En coordonnant, en finançant de nombreuses associations, la CAB lutte contre l'exclusion en permettant de retrouver le chemin du travail.

Sport

Soutenir les sportifs et les clubs de haut niveau, tels l'**USBCO**, l'**ESSM**... et favoriser l'accès aux **activités nautiques** liées à notre cadre naturel, sont les piliers de la politique sportive de la CAB.

Culture

La CAB gère directement le **Conservatoire** installé à Boulogne-sur-Mer et ses deux antennes à Wimereux et Saint-Martin-Boulogne. Enseignements de la musique et de la danse y sont pratiqués. La CAB organise également des rendez-vous réguliers : **les Semaines de la Danse, de la Musique**, le festival de musiques actuelles "**Poulpa-phone**". Elle met en oeuvre le CLEA et propose son parc scénique aux communes.

Aménager le territoire

Un territoire nécessite certaines infrastructures pour son développement. L'**A16-port** qui relie l'autoroute et Capécure, le port de Boulogne, premier pôle européen de transformation des produits de la mer, a bénéficié d'importants investissements de la CAB.

La CAB participe aux investissements réalisés sur le **port**, propriété de la Région et géré par la Chambre de Commerce.



Hélicéa, la piscine-patinoire, réalisée par la CAB, dote le Boulonnais d'un équipement de loisirs très apprécié.

Riche de sa nature, atout touristique, la CAB mène diverses réflexions pour un aménagement respectueux de ses sites naturels. Enfin, **Nausicaà** et ses 600.000 visiteurs, est un bâtiment propriété de la Communauté d'agglomération qui y mène d'importants investissements afin de renouveler les expositions.

L'eau : la nature à gérer

La CAB est responsable de la **gestion de l'eau potable** en investissant pour permettre la distribution, le traitement, mais aussi en protégeant les ressources. Elle intervient à l'autre bout de la chaîne, en réalisant les équipements d'assainissement nécessaires dans l'agglomération afin de rejeter une eau la plus propre possible dans le milieu naturel.

Valoriser les déchets

LA CAB vous fait pratiquer le geste de tri à domicile. Les déchets sont ensuite finement séparés au **centre de tri** pour être recyclés par des entreprises spécialisées. Ainsi, les ressources naturelles sont économisées. **Deux déchetteries** permettent également le dépôt de déchets encombrants, gravats, déchets verts et déchets électroniques...

Guy Lengagne, un visionnaire

Au cours d'une cérémonie émouvante et sympathique qui a rassemblé l'ensemble du personnel de la CAB le 15 mai, Frédéric Cuvillier a rendu hommage à son prédécesseur, Guy Lengagne qui, après trente-sept ans voués sans interruption à la vie publique, a souhaité se consacrer à une vie personnelle et familiale longtemps sacrifiée. *"Je salue le panache avec lequel il a préparé son retrait et le passage de relais, a déclaré le nouveau président. Je n'oublierai jamais que c'est lui qui m'a amené à la vie politique"*.

Frédéric Cuvillier a aussi salué les qualités de visionnaire de Guy Lengagne : *"Ses combats ont toujours été animés par le profond désir de servir le développement de notre territoire : l'autoroute A 16 et son arrivée au cœur de Capécure, le Centre national de la Mer Nausicaà, le centre hospitalier Duchenne de Boulogne, les infrastructures portuaires, l'intercommunalité... A nous aujourd'hui de nous montrer dignes de son engagement et de l'expérience qu'il a su nous faire partager !"*



« Ô fourneaux »,

regards sur notre histoire industrielle



Nous nous sommes habitués à cet espace vide, plat, presque une prairie, qui s'interrompt d'un coup, laissant place à l'incessant ballet des vagues. Prochainement, ce vide connaîtra une nouvelle agitation. Hommes et machines s'ingénieront à construire, à remplir l'espace, à écrire un nouveau chapitre de l'histoire économique du port de Boulogne-sur-Mer.

Le précédent a marqué durablement les esprits et le paysage. Les hauts-fourneaux en front de mer, connus sous leurs divers noms aux grés du temps : APO, SFPO, puis COMILOG. Mis en place sous la Présidence du général de Gaulle, ces hauts-fourneaux constituent alors une mine d'emplois, un symbole de la puissance industrielle retrouvée, ici, comme ailleurs en France.

Au gré de l'histoire économique, de la mondialisation, de la compétitivité, le ferromanganèse produit devient de moins en moins rentable. Le nombre d'employés baisse inexorablement. Le couperet

tombe un jour, en septembre 2003, pour les 351 salariés. COMILOG ferme son site boulonnais. Le 21 avril 2004, le chantier de démolition est en cours. Ce jour là, un haut fourneau est détruit à l'explosif, modifiant en quelques secondes le paysage. Pour les esprits, il faudra plus de temps.

En juin 2008, l'Ecole Municipale d'Arts de Boulogne-sur-Mer propose un regard, un regard d'artistes, sur ce passé encore proche qui s'estompe déjà dans les souvenirs.

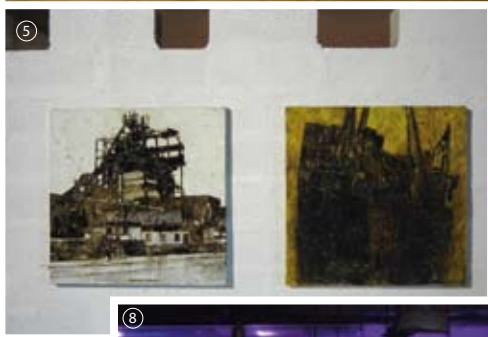
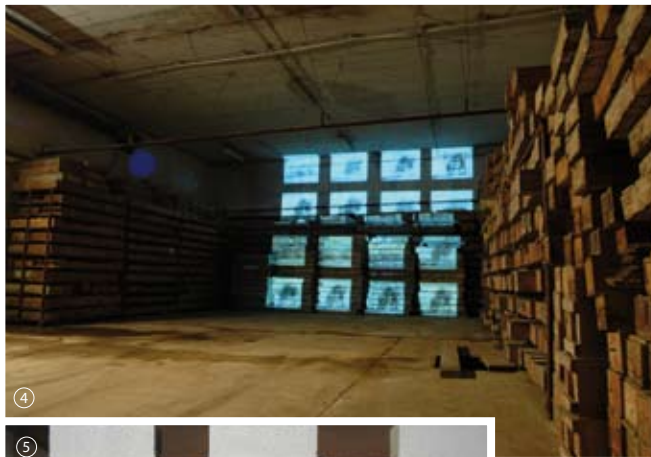
Plasticiens, musiciens, photographes ont ainsi proposé leurs travaux au sein d'un endroit étonnant, proche de ce vide laissé par les hauts-fourneaux, l'ancien blockhaus de la base sous-marine.

L'exposition « Ô fourneaux » a rencontré un très vif succès auprès de la population. D'anciens employés n'ont pas manqué de redécouvrir leur vécu, leurs impressions,

aux travers des regards des jeunes artistes. Emotion au rendez-vous... L'exposition présentait un volet didactique en exposant outils, vêtements, minerais,

Pour que « Ô fourneaux » continue à vivre, un site propose de visionner les différents travaux : www.o-fourneaux.com





Jean-Claude Gérard, un ancien des APO de 1968 à 1999

Employé de marée licencié à la suite des grèves de 68, Jean-Claude Gérard est entré aux APO comme soudeur à l'ébarbage, payé aux pièces. Affecté ensuite à l'entretien et aux réparations, l'ouvrier métallurgiste travaille à l'usine du Petit-Port et découvre la chaleur des hauts-fourneaux.

« Délégué CGT à partir de 1976, se rappelle-t-il, j'ai longtemps siégé dans les instances paritaires de l'entreprise. Avec le secrétaire du CE, Emile Gobert, nous avons initié bien des avancées pour le personnel, des avantages en nature et diverses animations : le colis de Noël – une bûche et une brioche au début – la fête des mères, la Saint-Eloi, la galette des rois, l'étang de pêche, l'équipe de foot, les sorties pour les retraités... c'est moi qui me déguisais en père Noël, avoue-t-il aujourd'hui ». Comme Jean-Claude, beaucoup d'anciens des APO, de la SFPO ou de la Comilog partagent cet esprit de camaraderie, cimenté par beaucoup de moments conviviaux mais aussi, malheureusement par beaucoup d'épreuves.

- 1- Grands formats réalisés par les ateliers de l'EMA
- 2- Vernissage
- 3- Michel Dhalenne et Rémi Alluin
- 4- Vidéoprojection de Y. Guillou et B. Dumont
- 5- Philippe Manière
- 6- Signalétique de l'expo
- 7- Fresque réalisée par l'atelier de Marc Butti
- 8- Lecture musicale par Denis Lecat, Bruno Dupont et Fabrice Gratién
- 9- Projection du film "Poussière d'Histoire", d'Eléonore Kirn

L'Océan mondial, une réalité à vivre

Nausicaà, le Centre national de la mer propose depuis peu un renouvellement de son début d'exposition : "L'Océan Mondial", ou l'art de conjuguer le merveilleux de la vie sous-marine et un message de sensibilisation à notre environnement.

Plongée immédiate dans les eaux froides de la Manche avant de rejoindre celles plus chaudes de la Méditerranée ci-dessous.

Par habitude, nous apprenons à distinguer cinq océans différents, mais ils communiquent tous entre eux, pour ne former qu'un seul et même espace, recouvrant 72 % de la surface de notre planète injustement dénommée "la Terre" ! L'eau et les êtres vivants y circulent et, quand une région maritime est affectée, c'est l'ensemble de notre "Planète Bleue" qui est touchée. Ce message essentiel demeure présent lors de la découverte des nouveaux espaces thématiques que le visiteur aborde en passant

du sable, avec les cris des oiseaux, aux profondeurs du monde marin.

Notre littoral de la Manche et de la mer du Nord se découvre avec sa vie foisonnante. La Méditerranée propose d'autres couleurs, d'autres formes de vie, tel le mérrou, une espèce sauvegardée, preuve qu'il est possible d'agir positivement. L'espace des posidonies donne le sentiment de mettre la tête sous l'eau ! Des aquariums "écrins" permettent de découvrir au plus près les hippocampes, les étoiles de mer...

Vient ensuite une plongée plus en profondeur dans les océans, où les cétacés surgiront comme par magie, tout en contemplant le ballet des thons dans leur étonnant aquarium.

Le bassin californien, sa forêt de kelp, ses requins-léopards, mettent en scène l'Océan qui régule le climat planétaire, la composition de l'atmosphère et le cycle de l'eau. Tout est lié... un autre message à ne pas oublier !

Avec ces nouveaux espaces, Nausicaà propose de découvrir d'autres aspects de la vie marine et poursuit son objectif : sensibiliser sans oublier d'émerveiller. A savoir, de petits écrans commentent les espèces présentées et signifient également que la médiathèque de Nausicaà dispose d'informations détaillées sur ces espèces.

L'Océan Mondial n'en est qu'à ses débuts puisque depuis début juillet 2008, un es-



pace "Madagascar" est proposé (pour deux ans avant de laisser place à une autre partie du monde) ainsi qu'un plateau interactif "la mer en direct". Ce dernier va permettre de découvrir des témoignages, de participer à des expéditions... sur toute la planète. L'ensemble de ces réalisations sous maîtrise d'ouvrage de la CAB représente un budget de 2,5 millions d'euros TTC. ■

*Le Ministre de l'Agriculture
et de la Pêche de
Madagascar,
Panja Ramanoelina,
inaugure Nausicaa 3*



Naissances instantanées à Nausicaà

La nature demeure une source d'étonnement intarissable. L'équipe de Nausicaà a fait la connaissance d'un habitant des mers très particulier : le grunion. A première vue, ce poisson semble plutôt banal, pourtant...

Ce poisson est tellement mystérieux que rien n'est connu de sa vie sous-marine, mais il se présente chaque année entre avril et début juin, lors des grandes marées, sur la plage de Cabrillo près de Los Angeles pour se reproduire.

Une avant-garde de quelques spécimens précède les milliers d'individus qui profitent des grandes vagues pour sortir de l'eau et frayer dans le sable. Les femelles creusent un trou pour déposer leurs œufs qu'un mâle féconde. En moins de vingt minutes, les grunions repartent avec une autre vague pour disparaître dans les profondeurs.

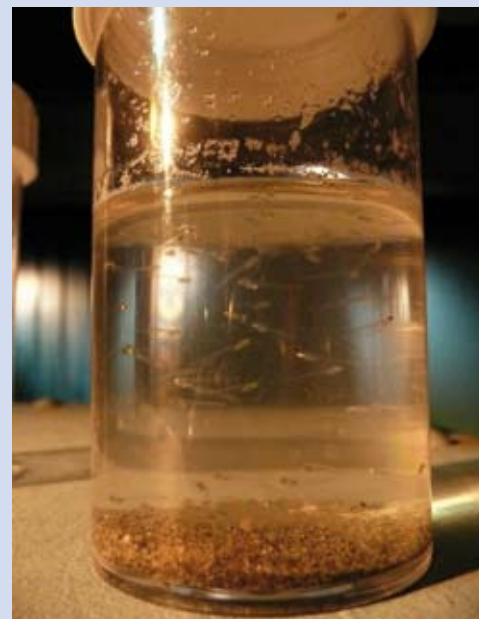
Les œufs restent ainsi ensablés, à l'abri des prédateurs marins. En moyenne, une autre grande marée se déroule deux semaines après. Les vagues retournent alors le sa-

ble... Pour les œufs c'est le signal de l'éclosion. En quelques instants, les petits grunions sortent et partent vivre leur vie dans l'océan. Les œufs sont capables d'attendre beaucoup plus longtemps dans le sable si nécessaire.

L'aquarium de Cabrillo qui assure une mission de sensibilisation et de protection de ce phénomène naturel, met à disposition de Nausicaà des œufs de grunions. Il est ainsi possible de faire vivre aux visiteurs ce miracle des éclosions instantanées : du sable avec des œufs dans un petit bocal, de l'eau de mer versée dessus, un peu d'agitation et en quelques instants les grunions sortent et commencent à nager. Ils sont ensuite mis dans les aquariums de réserve de Nausicaà. Il est probable que ces mystérieux grunions, devenus grands, rejoignent l'exposition.

Le miracle de la naissance des grunions demeure possible près de Los-Angeles car cette plage fait l'objet de mesures de protections et reste particulièrement propre malgré l'intense activité humaine qui la jouxte. Ces grunions démontrent, specta-

culairement, que ces étendues sableuses, sont souvent des nurseries pour beaucoup d'habitants des mers et qu'il convient d'en prendre soin. Cela est vrai aussi sur nos plages! ■



Comme par magie, les petits grunions apparaissent dans le bocal...

Saint-Martin-Boulogne :

qualité de vie urbaine



St-Martin-Boulogne, commune active, axe fréquenté de l'agglomération, démontre qu'il est possible de concilier attractivité, activités économiques et qualité de vie. Alain OGUER, maire, Conseiller Général et Vice-président de la CAB en charge de culture, nous présente les projets.

M. le maire, en ce début de mandat, quel est votre feuille de route ?

L'équipe municipale poursuit ses engagements et travaille pour la qualité de vie des habitants. La maison de quartier d'Os-

trohove est en réalisation et sera opérationnelle début 2009, tandis qu'une autre est en projet, plus dans le centre, avec toujours cette idée de permettre aux associations de travailler, de rencontrer les habitants, tout cela avec beaucoup de convivialité. Au chapitre de la petite enfance, le Relais Assistentes Maternelles fonctionne parfaitement, ce qui est une excellente chose. Nous pensons également à nos aînés. St-Martin ne compte pas moins de cinq centenaires ! Elles sont toutes chez elles, et c'est un point qui me tient à cœur que j'appelle le "bien vieillir ensemble".

Saint-Martin ne compte pas moins de cinq centenaires !

Pour cela, avec le CCAS, nous proposons l'ensemble des services utiles : repas, courses, assistances... avec du personnel qualifié et disponible.

Comment évolue la population de St-Martin ?

La tendance est à l'augmentation. Nous approchons les 12 000 habitants. St-Martin demeure attractive et nous travaillons dans ce sens. Notre plan local d'urbanisme sera

très prochainement validé par la CAB. Cela représente un travail de cinq ans, avec à la clef une zone d'aménagement

concertée de 130 hectares répartie entre Ostrohove, le quartier de la vallée du Denacre, la Waroquerie...



Esquisse de la résidence en projet
place Jean Moulin



Pouvez-vous nous en dire plus sur cette ZAC ?

Ce principe de ZAC nous donne une maîtrise sur les terrains. Ceux-ci sont rares, chers, et pourtant il faut créer des logements car les demandes sont nombreuses. Notre projet vise à délimiter des endroits pour faire construire du logement individuel ou du petit collectif, avec notamment des accès à la propriété. Sont également prévus des logements adaptés aux personnes âgées. Ces constructions devront être économes en énergies, cela me paraît important maintenant. La ZAC vise également à préserver la qualité de l'environnement de la commune. Sur les 130 hectares, une petite partie sera urbanisée. Il n'est pas question de réduire la ceinture verte de St-Martin.

Qu'en est-il de la suite de l'aménagement de la Place Jean-Moulin ?

L'ancien café sur le coin va devenir un restaurant de cuisine orientale. Un autre commerce va rejoindre cette place et une petite résidence y sera également réalisée.

En qualité de Vice-président de l'agglomération délégué à la culture que représente le transfert de votre école de musique au sein de la CAB ?

C'est un avantage d'intégrer totalement le Conservatoire du Boulonnais. Les enseignants, la pédagogie, les diplômes seront communs, le matériel mutualisé... Tout cela va dans la logique des choses et je souhaite que ce mouvement se poursuive afin que le territoire de la CAB bénéficie d'un Conservatoire avec plusieurs antennes, ce qui facilite le quotidien des élèves.

Quelles sont vos perspectives en ce qui concerne l'action culturelle ?



Avec "Trois fleurs" au palmarès des Villes et Villages Fleuris, Saint-Martin soigne son cadre de vie (ici, la mairie)

Au niveau de l'agglomération, le Conservatoire s'est restructuré, un orchestre symphonique propose des concerts de qualité comme lors des récentes Semaines Musicales. Je souhaite, grâce, un développement des concerts, des rencontres avec les habitants. Sinon, nous devons réfléchir à la possibilité d'une école de cirque intercommunale. Celle de St-Martin rencontre un succès que nous n'imaginions pas. Des enfants y viennent de toute l'agglomération et deux jeunes poursuivent leur apprentissage à un niveau supérieur. Au niveau communal, nous nous rapprochons de notre voisine Boulogne-sur-Mer, de Nausicaà et du Rollmops théâtre pour penser des programmations communes. ■

L'école de cirque remporte un succès très important et attire des jeunes de toute l'agglomération



Nouvelle exposition au Château-musée à partir du 21 juin

Le Pérou des Mochicas, un petit monde de terre cuite



Le Château-musée de Boulogne-sur-Mer abrite de très riches collections provenant des quatre coins de la planète et de toutes les époques. Parmi ces richesses, se trouvent des céramiques péruviennes glanées au cours du XIX^e siècle. L'exposition propose d'aborder la culture Mochica (Côte Nord du Pérou, Ier au VII^e siècle après J.C.) au travers de ses productions très variées.

Cette exposition est adaptée à un large public et ouvre sur des questions actuelles. Elle est réalisée en collaboration avec le Musée du Quai Branly à Paris.

Colloque

Un colloque international consacré à Ernest Hamy (1842-1908), grand américaniste boulonnais qui a notamment alimenté ce fonds Mochicas, également créateur du Musée d'Ethnographie du Trocadéro et du futur Musée de l'Homme sera organisé par le Centre d'Etudes et de recherches sur les Civilisations et les Littératures Européennes à l'Université du Littoral (16-17-18 octobre 2008 à Boulogne-sur-Mer).

**Exposition du 21 juin
au 20 octobre 2008**

**Château-Musée
2, rue du Bernet
Boulogne-sur-Mer
Tél. : 03 21 10 02 22**



10,11 et 12 octobre 2008

Festival du Poulpaphone à Boulogne-sur-Mer

La nouvelle édition du festival de musiques actuelles de la CAB se tiendra les 10,11 et 12 octobre. Trois soirées étonnantes, ébouriffantes à ne pas manquer ! Au menu cette année : Ez3kiel, High Tone, Rouge à lèvres, Bauchklang, Hilight tribe, Sporto Kantes, Foreign Beggars, Dj Netik, Yoanna, Mon Côté Punk, Ultravomit, Kruger, Chapelier Fou, Narrow Terence, Deviant Surgeons, Mister Sweety...

Programme sur www.poulpaphone.com



Hilight Tribe



Ez3kiel



High Tone



Mon côté punk

Espace Info Energie

Comment dépenser moins et **protéger la planète** ?

Venez découvrir les gestes simples, les conseils pratiques sur la maîtrise de l'énergie (utilisation rationnelle de l'énergie, efficacité énergétique...), sur les énergies renouvelables (chauffe-eau solaire, installations photovoltaïques, chauffage au bois...). Dans le cadre des week-ends découverte (animations grand public chaque 1^{er} week-end du mois pendant la période scolaire), **Aréna accueille la permanence de l' Espace Info Energie chaque samedi du mois de 14h30 à 16h30.** Cette initiative résulte d'un partenariat avec le Parc naturel Régional des Caps et Marais d'Opale. Venez consulter gratuitement le conseiller de l'Espace Info Energie du Parc naturel Régional à Aréna !

<http://arena.agglo-boulonnais.fr>

Aréna Cet été, développez votre **créativité** !

En cette période estivale, outre deux week-ends "Découverte", Aréna vous propose également de rencontrer trois artisans qui vous initieront à leur art et présenteront leurs oeuvres. Programme...

Les week-ends "Découverte"

Dimanche 3 août - 14h30
(sur le parking de l'Eglise de Baincthun)
Rando découverte : le sentier de la pierre de Baincthun

Événementiels

Vacances d'été : "La nature chez vous" Du 5 juillet au 31 août 2008
Prise de conscience collective, l'écologie est désormais au cœur de nos préoccupations quotidiennes... Tout au long de l'été, trois artisans vont répondre à ces nouvelles attentes en vous initiant à une décoration naturelle et originale. N'attendez plus, venez rencontrer ces passionnés !

Du 5 au 24 juillet 2008
Loisirs créatifs avec Sandrine Thimothé

Découvrez la passion de Sandrine à travers la Mosaïque et le Scrapbooking, loisirs créatifs en vogue. Oeuvres uniques de mosaïque pour une décoration intérieure ou extérieure.

Ateliers mosaïque : atelier adultes (samedi 12 juillet), atelier enfants (samedi 19 juillet) - Ateliers scrapbooking, les 13 et 20 juillet.

Exposition du mardi au dimanche de 10h à 12h30 et de 14h à 18h

Du 26 juillet au 12 août
Vannerie

avec Pascal Harbonnier

De l'utilitaire à l'imaginaire, cet artiste vannier possède une approche très personnelle et novatrice du travail de l'osier.

Ateliers : enfants (mardi 29 juillet), familles (mardi 29 juillet et adultes : (samedi 9 août) -

Exposition du mardi au dimanche de 10h à 12h30 et de 14h à 18h.



Du 14 au 31 août
Mobilier en carton avec Raphaëlle Schicker

Raphaëlle Schicker-Follonier pratique l'art du meuble en carton depuis plusieurs années. Venez découvrir ce nouveau mobilier des temps modernes...

Atelier enfants (samedi 16 août), atelier stage adultes sur deux jours (samedi 23 et le dimanche 24 août) et atelier familles (jeudi 28 août).

Exposition du mardi au dimanche de 10h à 12h30 et de 14h à 18h à Aréna



Tarif des différents ateliers :

Adulte : 5€ comprend l'atelier et la visite de l'exposition "le monde des dunes" - Enfant : 3€ comprend l'atelier et la visite de l'exposition "le monde des dunes" - Tarif stage adulte : 15€ comprend l'atelier et la visite de l'exposition "le monde des dunes"



Centres de loisirs, scolaires, groupes : Aréna organise des balades nature

Aréna, en partenariat avec Eden 62, propose la découverte pédagogique, ou des balades nature, sur sept sites naturels : Dunes de la Slack (Wimereux), Pointe de la Crèche (entre Boulogne sur Mer et Wimereux), Ravin de Pitendal, la Waroquerie, le Val Saint Martin (Saint-Martin-Boulogne), Fort d'Alprech (Le Portel), dunes d'Ecault (Saint Etienne au Mont), Les Glaisières (Nesles), Mont Saint Frieux (entre Dannes et Neufchâteau Harelot) - Renseignements et réservations au 03 21 10 84 30

Réservation obligatoire pour les week-ends "Découverte" et les Événementiels



**Route de la Warenne - Ecault
Saint-Etienne-au-Mont
Tél. : 03 21 10 84 40**

**arena@agglo-boulonnais.fr
<http://arena.agglo-boulonnais.fr>**

Village Sécurité Routière

Le prochain Village Sécurité Routière se tiendra **le samedi 4 octobre**, face à la CAB, boulevard du Bassin Napoléon à Boulogne-sur-Mer. Ce grand rendez-vous familial proposera des espaces thématiques et un riche panel d'activités pour sensibiliser aux risques de la route. Les démonstrations de chocs seront proposées, occasion d'évoquer les conséquences dramatiques de simples inattentions !

Festival de la Côte d'Opale

Rendez-vous incontournable de la saison estivale, le Festival de la Côte d'Opale propose jusqu'au 27 juillet 2008 de nombreux spectacles dans le Boulonnais et aux alentours (Félix Hubert Tiéfhaine, Da Silva, Anne Ducros Quintet, Moriarty, Yves Simon, final le 27 juillet à Boulogne-sur-Mer).

Dimanche 27 juillet sera la dernière journée de cette édition, avec un premier rendez-vous dès 11h00, rue Thiers, sur le thème "Musique et Fromages".

A 18h00, la Place Dalton sera le point d'attraction avec Aldo Ripocche, suivi à 21h30 par les rythmes de Casa Do sol / Samba Côte d'Opale rue Thiers. Enfin, le final se déroulera Grande Rue à 22h00 avec "La locomotive de Zic Zizou".

Programme sur www.festopale.com

**Mercredi
24 septembre
2008** à Boulogne-sur-Mer
Salle de sports
du Chemin Vert


Cercle
Boulogne Synergie


Communauté
d'agglomération
du Boulonnais

Forum Objectif Emplois

Entrée libre
9h00 \ 12h30
14h00 \ 17h00

**Partez gagnant
et rencontrez
vos futurs employeurs**



agglorama
Numéros utiles

COMMUNAUTÉ D'AGGLOMÉRATION DU BOULONNAIS

Accueil : **03 21 10 36 36** - Fax : **03 21 10 37 63**
Internet : www.agglo-boulonnais.fr
et www.agglo-boulogne-cotedopale.fr

LE TRI SÉLECTIF

■ Déchetterie de Saint-Martin-Boulogne :

ZI de l'Inquétie
62280 Saint-Martin-Boulogne
Tél. : **03 21 80 26 27**

■ Déchetterie de Saint-Léonard

ZI de la Liane 62360 SAINT-LÉONARD
Tél. : **03 21 92 31 31**

*Les déchetteries sont ouvertes de 8h à 18h45 du
lundi au samedi sans interruption - De 8h à 11h45
le dimanche. Fermées les jours fériés.*

Une question sur le tri ?  **N°Vert 0800 072 772**

REFUGE DES ANIMAUX

Ferme de l'Ecuelle Trouée
RN 42
62280 Saint-Martin-Boulogne
Tél. : **03 21 31 38 46**

ARÉNA

Route de la Warenne - Ecault
62360 Saint-Etienne-au-Mont
Tél. : **03 21 10 84 30**
<http://arena.agglo-boulonnais.fr/>

HÉLICÉA

Z.A.C Mont Joie 62280 Saint-Martin-Boulogne
Tél : **03 21 10 08 65** - Fax : 03 21 10 83 50
E-mail : helicea@vert-marine.com

CONSERVATOIRE À RAYONNEMENT DÉPARTEMENTAL

47, rue des Pipots 62200 Boulogne-sur-Mer
Tél : **03 21 99 91 20** - Fax : 03 21 99 91 24